

# Да 75-годдзя з дня нараджэння Г. Г. Паплаўскага, народнага мастака Беларусі

К. ДЗ. ВАРАНЬКО,

галоўны бібліёграф Нацыянальнай бібліятэкі Беларусі

*З шэрага тых, хто вызначае выяўленчае мастацтва нашай рэспублікі, вылучаецца імя народнага мастака Беларусі, заслужанага дзеяча мастацтваў Беларусі, акадэміка Нацыянальнай акадэміі навук Беларусі і Расійскай акадэміі мастацтваў, лаўрэата Дзяржаўнай прэміі Рэспублікі Беларусь, прэміі Ленінскага камсамола Беларусі, Міжнароднай прэміі Джавахарлала Нэру, кавалера ордэна Дружбы народаў Г. Г. Паплаўскага, жывапісца, графіка, ілюстратара.*

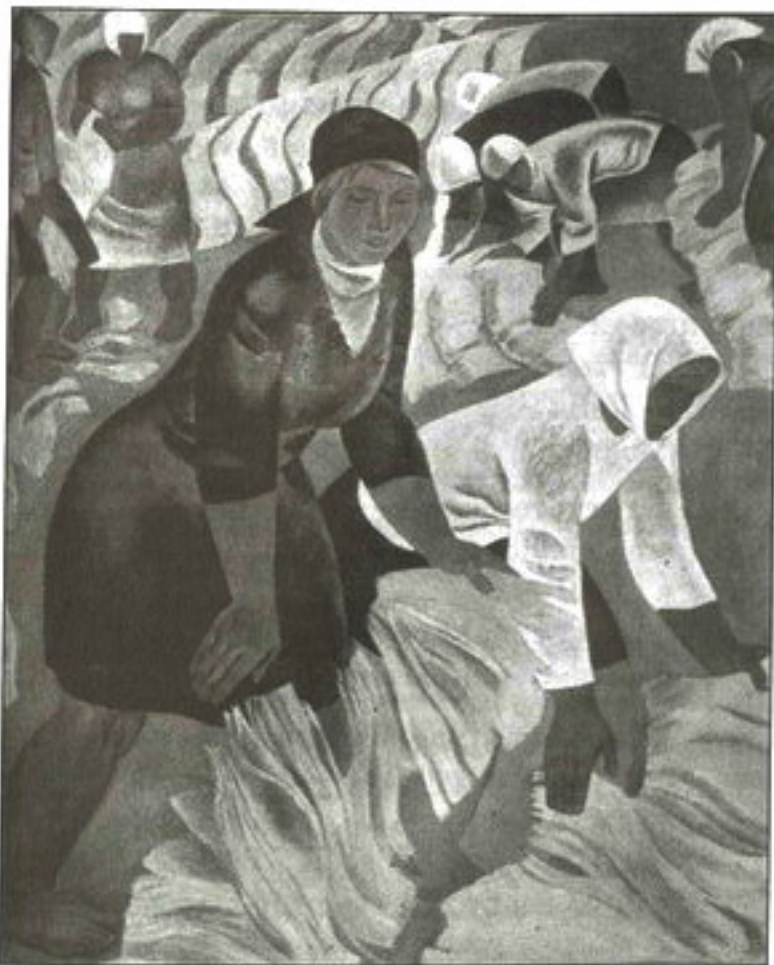
Нарадзіўся Г. Паплаўскі ў г. Роўна Кіраваградскай вобласці ў сям'і рабочага. У 1932 г. разам з бацькамі пераехаў на пастаяннае жыхарства ў Беларусь. Разам з маці перажыў цяжкія гады фашысцкай акупацыі. У 1947 г. паступіў у Мінскае мастацкае вучылішча, а ў 1961 г. скончыў Беларускі тэатральна-мастацкі інстытут. Некаторы час выкладаў у гэтым інстытуце і ў Беларускім політэхнічным інстытуце. З 1988 г. Г. Паплаўскі — кіраўнік майстэрні графікі дзяржаўнай установы культуры «Творчыя акадэмічныя майстэрні жывапісу, графікі і скульптуры».

Як жывапісец, Г. Паплаўскі вядомы карцінамі «Рыбакі Атлантыкі» (1968), «Сыны-партызаны» (1969), «Браслаўскія калгасніцы» (1970), «Блакада» (1976), «Ліпень на Браслаўшчыне» (1978), «Браслаўскі лён» (1982), індыйскімі палотнамі, нацюрморамі і партрэтамі. Але галоўнае ў яго творчасці — графіка. Мастак віртуозна валодае ўсімі тэхнічнымі прыёмамі і матэрыяламі гэтага мастацтва. Тэматыка яго работ вельмі разнастайная. У творах Г. Паплаўскага можна аднавіць цэлую эпоху ад часоў Вялікай Айчыннай вайны да асваення космасу.

Па-рознаму нараджаліся творы мастака. Пасля заканчэння інстытута Г. Паплаўскі паехаў на цаліну, у Казахстан, дзе задумаў і здзейсніў свой першы цыкл гравюр на тэму «Чалавек і стыхія». У 1965 г. на рэфрыжэрата-

ры «Малахіт» паплыў у Паўночна-Заходнюю Атлантыку да берагоў Грэнландыі, Лабрадора і Канады. Плаваў амаль паўгода. Працаваў нароўні з усімі, але знаходзіў час і для замалёвак. Так нарадзіўся цыкл «Здабытчыкі».

Вось ужо больш за чвэрць стагоддзя мастак звяртаецца ў сваёй творчасці да тэмы Сусвету. Яго шматлікія літаграфіі і афорты — спроба выказаць свае адносіны да Зямлі, сваё адчуванне драма-



Браслаўскія калгасніцы. Фрагмент. 1970



Пейзаж (Сон). З цыкла «Прагулкі з Ганешам». 1977—1979

тызму ўзаемаадносін прыроды і тэхнікі, адчуванне маштабнасці часу. Гэта тэма адлюстравана ў серыі літаграфій і афортаў «Высокае неба» (1974) і цыкле «Радзіма касманаўтаў» (1976—1978). Дrame чалавека, які імкнецца ў Сусвет, прысвечана карціна «Ноша. Зямное прыцягненне» (1992). Грандыёзнай і драматычнай тэмай у творчасці мастака стала трагедыя Чарнобыля. У літаграфіях «Дрэвы без лісця», «Дэактывацыя», «Рок-н-рол», «Бежанец» і іншых з графічнай серыі «Чарнобыль» (1987—1988) выразна выявілася творчая і грамадзянская пазіцыя мастака.

Яшчэ ў 1967 г. Г. Паплаўскім была задумана серыя «Памяць», прысвечаная падзеям Вялікай Айчыннай вайны. Сваё развіццё яна атрымала ў рабоце мастака над ілюстрацыямі да твораў А. Адамовіча і В. Быкава. Лагічным завяршэннем гэтай тэмы стаў цыкл эстампаў «Час доўгіх нажоў» (1982). Закаваны ў родную Браслаўшчыну мастак стварыў цудоўную графічную серыю «Браслаўшчына — край азёрны» (1971—1998).

У беларускае мастацтва Г. Паплаўскі ўвайшоў яшчэ і як майстар дарожных рэпартажаў, стваральнік буйнамаштабных графічных серыяў: «Паўночны Казахстан» (1963—1964), «Мора Берынга» (1979), «Егіпецкі альбом» (1980), «10 старонак мексіканскага альбома» (1983—1984) і інш. Глыбінэй пранікнення ў чужую культуру заварожвае яго

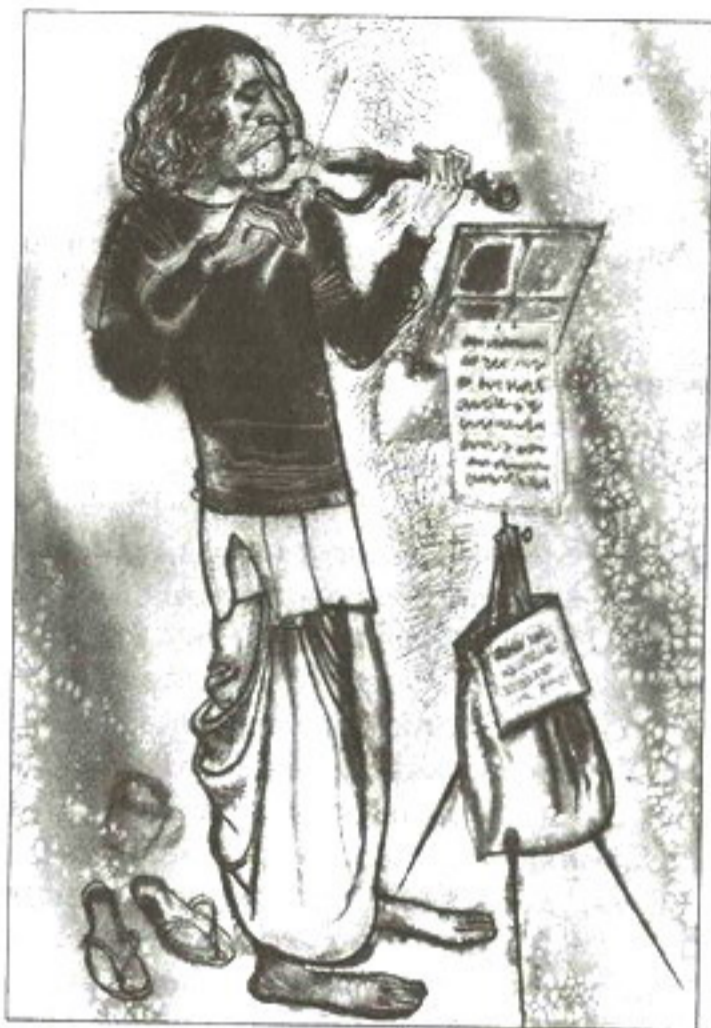
цыкл «Індыйскі дзённік» (1969—1978). За серыю акварэляў «Браслаўскі альбом» і цыкл графічных работ па матывах творчых паездак па Інданезіі і Кубе, выкананых у 1997—2001 гг., Г. Паплаўскі ўзнагароджаны Дзяржаўнай прэміяй Рэспублікі Беларусь 2002 г.

Шмат працы і сіл вымагае ў мастака кніжная графіка. Ён ілюстравалі беларускіх класікаў, сучасных беларускіх пісьменнікаў, творы І. Ф. Шылера, В. Шэкспіра, Ф. Петраркі, Р. Тагора, Дж. Лондана. За афорты да «Выбранага» Я. Коласа, ілюстрацыі да кніг «Дрэва каханья», «Слова аб палку Ігаравым» мастак узнагароджаны дыпломам імя Ф. Скарыны. Кніжная графіка Г. Паплаўскага шырока вядома не толькі ў Беларусі. За афармленне кнігі Я. Коласа «Новая зямля» на конкурсе ў Лейпцыгу ён атрымаў дыплом «Найпрыгажэйшая кніга свету» (1982), за ілюстрацыі да твораў Я. Коласа — сярэбраны медаль Акадэміі мастацтваў СССР (1984). У 1990 г. Г. Паплаўскі быў узнагароджаны залатым медалём імя М. Грэкава, а ў 2000 г. за ўклад у культуру XX ст. — залатым медалём імя А. С. Пушкіна ад Расіі.

Персанальныя выстаўкі мастака праходзілі не толькі ў гарадах Беларусі, Украіны, Латвіі, але і ў Будапешце, Варшаве, Вене, Пітсбургу, Дэлі, Адыс-Абебе, Берліне, Дзюсельдарфе, Гамбургу, Маене і інш. Творы Г. Паплаўскага знаходзяцца ў Нацыянальным мастацкім



Калыханка.  
З цыкла «Час доўгіх нажоў». 1982



Вулічны музыкант.  
З серыі «Індыйскі дзённік». 1970—1973



Ілюстрацыя да «Выбранага» Я. Коласа. 1982

музеі Беларусі, у выставачным аб'яднанні «Цэнтральны дом мастака», Музеі выяўленчага мастацтва імя А. Пушкіна

ў Маскве, Рускім музеі ў Санкт-Пецярбургу, Смітсанаўскім цэнтры ў Вашынгтоне, у прыватных калекцыях.

Паплаўскі Георгій Георгіевіч // Бел. энцыкл. : у 18 т. Мінск, 2001. Т. 12. С. 66.

Паплаўскі Георгій Георгіевіч // Энцыкл. гісторыі Беларусі : у 6 т. Мінск, 1999. Т. 5. С. 405.

Паплаўскі Георгій Георгіевіч // Беларускі саюз мастакоў : энцыкл. давед. Мінск, 1998. С. 412.

Поплавский Георгий Георгиевич // Национальная академия наук : персон. состав. Мінск, 2003. С. 135—136.

Жизнь в творчестве. Поплавские : Георгий, Наталья, Екатерина [Изоматериал] : живопись, графика, иллюстрация : альбом / [сост. альбома и худож. Н. Н. Поплавская ; авт. ст. : Г. Г. Поплавский, Н. Н. Поплавская, Е. Г. Поплавская]. — Мінск : Четыре четверти, 2002. — 96 с. : цв. репрод. — Из содерж.: Георгий Поплавский. С. 3—63.

Паплаўскі, Г. «Жыццё — гэта бясконцыя дарогі, сустрэчы...» / Георгій Паплаўскі ; гутарыў Барыс Крэпак // Беларусь. 1996. № 11. С. 18, 1—3-я с. укладыша паміж с. 18—19.

Бондар, Т. Маўклівы дыялог перад люстэркам рэчаіснасці / Таіса Бондар, Георгій Паплаўскі // Беларусь. 1995. № 8. С. 18, 1—4-я с. укладыша паміж с. 18—19, с. 19.

Барабанаў, К. Мастак Георгій Паплаўскі / Канстанцін Барабанаў // Роднае слова. 2001. № 2. С. 73—77.

Пікулік, А. М. Георгій Георгіевіч Паплаўскі / А. М. Пікулік // Весці Нацыянальнай акадэміі навук Беларусі. Серыя гуманітарных навук. 2001. № 1. С. 128—130.

Новиков, С. Мастер / Сергей Новиков // Нёман. 1991. № 11. С. 173—174.

Паплаўская, Н. М. Гэты суровы час / Наталля Мікалаеўна Паплаўская, Георгій Георгіевіч Паплаўскі ; гутарыла Галіна Булыка // Беларуская думка. 1997. № 9. С. 19—27.

Караткевіч, У. С. Узыход на вяршыні : (трохі лірыкі аб мастаку) / Уладзімір Караткевіч // Збор твораў : у 8 т. Мінск, 1991. Т. 8. Кн. 2. С. 339—341.