

ЭФФЕКТИВНОСТЬ ФУНКЦИОНИРОВАНИЯ ОБЪЕДИНЕННЫХ БИБЛИОТЕК В СЕЛЬСКОЙ МЕСТНОСТИ: РЕЗУЛЬТАТЫ ИССЛЕДОВАНИЯ



Ведущий методист
Национальной библиотеки
Беларуси

Значимым событием в библиотечной сфере Беларуси в 2012–2013 гг. стал эксперимент по объединению сельских публичных и школьных библиотек. В связи с чем развернулась дискуссия о целесообразности распространения результатов эксперимента на все библиотеки, расположенные в сельской местности.

Основными предпосылками проведения эксперимента стали социально-демографические процессы, проходящие в Республике Беларусь. Среди них можно отметить рост численности городского населения и снижение сельского. Так, за 2012 г. численность городского населения возросла на 45,9 тыс. человек, в то время как численность сельского уменьшилась на 47,3 тыс. человек [1]. Тенденция снижения численности сельского населения привела к уменьшению количества читателей и возможности интеграции сельских публичных и школьных библиотек, «как имеющих общую цель работы и близкое функциональное назначение» [2].

Следует отметить, что эти тенденции не новы для нашей страны и даже в 90-е гг. прошлого столетия уже проводились объединения библиотек. Однако однозначных выводов об их целесообразности получено не было.

В соответствии с поручением Совета Министров Республики Беларусь от 29.10.2011 № 05/206-334 в 2012 г. начат эксперимент по объединению сельских публичных и школьных библиотек.

С целью оценки эффективности деятельности объединенных школьных и публичных библиотек, расположенных в сельской местности, Национальной библиотекой Беларуси в 2013 г. проведено социологическое исследование «Эффективность функционирования объединенных библиотек в сельской местности». Всего в исследовании участвовал 61 населенный пункт, где по состоянию на 1 августа 2012 г. было проведено объединение библиотек. При проведении исследования изучалось мнение жителей населенных пунктов, в которых произошли объединения библиотек (всего было опрошено – 800 человек), а также оценки экспертов – работников объединенных библиотек и представителей власти (75 человек). Кроме этого проведен сравнительный анализ расширенного набора статистических показателей деятельности, собранных по разработанной форме.

Как показали результаты исследования при проведении эксперимента представители органов власти, курирующие деятельность библиотек, в основном

придерживались методических рекомендаций, утвержденных Министерством культуры Республики Беларусь и Министерством образования Республики Беларусь. Критериями выбора библиотек для объединения служили численность населения, состояние здания, состояние материально-технической базы.

Как продемонстрировал анализ, на сегодняшний день применяется три способа размещения объединенной библиотеки: на базе публичной библиотеки, на базе школьной библиотеки, размещение в двух зданиях (публичной библиотеки и школьной библиотеки). Несмотря на то, что последний вариант был не рекомендован в начале эксперимента, такая практика в республике сохраняется.

При оценке объединения на базе публичной библиотеки к положительным сторонам эксперты отнесли:

- возможность самостоятельно регулировать график работы учреждения, приближая его к потребностям местного сообщества;
- отсутствие препятствий при доступе в библиотеку (физических и психологических);
- большее количество возможностей для проведения досуговых мероприятий, так как они не мешают учебному процессу.

Оценивая вариант объединения на базе школьной библиотеки, к положительным сторонам были отнесены:

- возможность достичь экономии средств за счет содержания здания библиотеки;
- улучшение материально-технической базы за счет объединения (10% объединенных библиотек, получили возможность пользоваться техникой, которая отсутствовала ранее);
- школа получает библиотекаря, имеющего профессиональную подготовку;
- учащиеся школы получают возможность пользоваться услугами объединенной библиотеки, не выходя из здания школы.

Следует отметить, что многие библиотекари указывали на затруднения в работе тех объединенных библиотек, которые размещены в школах и не имеют отдельного входа.

Наиболее негативные оценки получил вариант работы в различных зданиях. При этом позитивные стороны первых двух вариантов отсутствуют, а негативные сохраняются. К ним можно отнести затруднения при определении режима работы библиотеки, так как часть трудового дня привязана к режиму работы

школы; затруднения при использовании разделенного фонда; затруднения, связанные с учетом показателей работы библиотеки.

Анализ статистических показателей свидетельствует, что наибольший экономический эффект был достигнут в тех населенных пунктах, где объединение происходило на базе учреждений образования. При этом основная экономия средств происходила за счет средств, выделяемых на содержание здания библиотеки.

Часть экспертов высказала мнение о том, что все основные показатели деятельности объединенных библиотек ниже суммарных показателей школьных и публичных библиотек до объединения. При рассмотрении собранных статистических данных это мнение подтвердилось. Средний объем фонда объединенной библиотеки через год после объединения снизился на 18% по сравнению с суммарным аналогичным показателем школьной и публичной библиотеки до объединения. Среднее количество книговыдач снизилось на 32,4%. Среднее количество посещений снизилось на 22,2%. Среднее количество читателей уменьшилось на 26,9%.

При анализе приведенных показателей следует учитывать, что уменьшение фонда объясняется проведенным списанием устаревших, ветхих и дублетных экземпляров, а также тем фактом, что фонд учебной литературы в большинстве случаев остался в ведении управлений образования, а снижение трех последних показателей связано с устранением дублирования в обслуживании детского населения двумя библиотеками. На показателях сказалось и общее уменьшение количества населения в населенных пунктах, в которых проведено объединение библиотек. В среднем за 2011–2012 гг. оно сократилось на 3,9%.

Более объективную картину представляет сравнение показателей деятельности публичных библиотек до объединения с аналогичными показателями объединенных библиотек, которые по функциональному назначению должны оставаться публичными. В этом случае анализ демонстрирует рост фонда на 45,4%, снижение количества книговыдач на 7,4% и увеличение среднего количества посещений библиотек на 16,4%. Среднее количество читателей увеличилось на 7,8%.

По результатам анализа, средний размер годового бюджетного финансирования библиотек увеличился с 27,5 млн руб. в 2011 г. до объединения (для публичной и школьной) до 47,9 млн руб. в 2013 г. после объединения (для объединенной). В долларовой эквиваленте бюджет объединенной библиотеки стал ниже суммарного бюджета публичной и школьной библиотек на 43%. При этом средняя стоимость одной книговыдачи публичной библиотеки в 2011 г. составила 0,74 \$. В 2013 г. для объединенной библиотеки этот показатель остался практически неизменным – 0,75 \$. Средняя стоимость одного посещения публичной библиотеки в 2011 г. составила 1,9 \$, в 2013 г. этот показатель для объединенной библиотеки составил 1,57 \$ (-17%).

Таким образом, экономическая эффективность от объединения очевидна.

Такие показатели производственной эффективности как количество книговыдач и посещений на одного специалиста возросли соответственно на 1,3% и 16,6% и составили 7452 книговыдачи и 3570 посещений. Среднее количество пользователей в расчете на одного специалиста возросло с 371 до 407, что свидетель-

ствует о возросшей нагрузке на библиотекаря. Таким образом, эффективность использования трудовых ресурсов возросла и средняя нагрузка на библиотекаря приблизилась к установленным нормативам, а в отдельных населенных пунктах даже превысила их. Данный факт требует дифференцированного подхода в каждом конкретном регионе и развития системы стимулирования библиотекарей в условиях интенсивной работы в объединенной библиотеке.

Опрос населения подтвердил, что объединенная библиотека в новых социально-экономических условиях остается стабильно функционирующей, востребованной и необходимой как учреждение, призванное выполнять в первую очередь информационную и досуговую функции.

Большинство представителей властных структур (43%) и более половины библиотекарей (63%), оценили деятельность объединенных библиотек, как «стабильно функционирующего учреждения».

О востребованности сельских библиотек у населения свидетельствует тот факт, что их пользователем является почти каждый второй житель села. Причем более чем у половины опрошенных (52%) «библиотечный стаж» превышает 10 лет независимо от пола, что является хорошим показателем и свидетельствует о наличии устойчивого спроса на информационно-библиотечные услуги. Кроме того, по мнению 54,3% библиотекарей, за последний год частота посещения библиотеки увеличилась. Исследование продемонстрировало более широкий охват библиотечным обслуживанием сельского населения, чем показывает официальная библиотечная статистика: 65,8% пользователей отметили, что они читают литературу, взятую в библиотеке членами семьи. Коэффициент, показывающий, сколько человек в среднем, кроме самого пользователя, читают литературу, взятую в библиотеке, равен 1,6. Изменения, произошедшие после объединения библиотек, пользователи оценивают положительно либо нейтрально, что отражено на рис. 1.

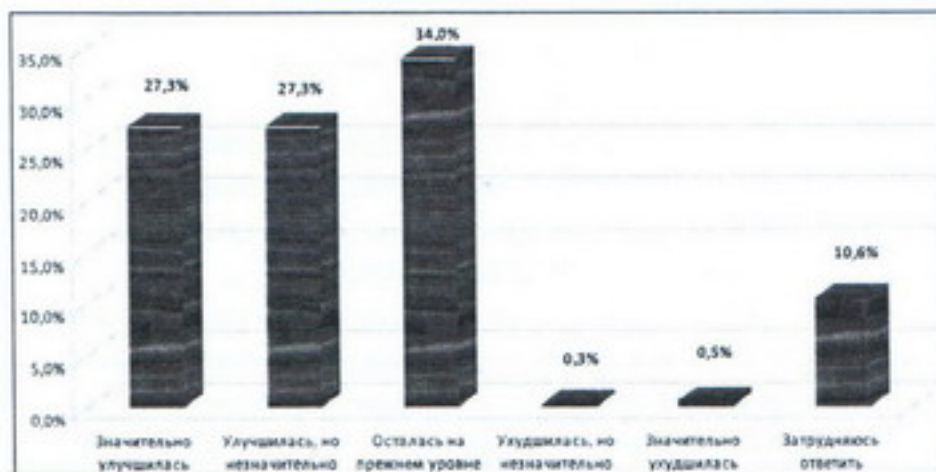


Рис. 1. Оценка пользователями библиотек изменений после объединения школьной и публичной библиотек

Цели посещения остаются традиционными для сельской библиотеки. Это удовлетворение информационных потребностей пользователей и организация досуга. В то же время потенциальный спрос населения связан с информационными технологиями.

Несмотря на востребованность библиотек со стороны сельского населения в работе объединенных библиотек отмечен ряд проблем, которые требуют разрешения.

Анализ предложений по улучшению работы объединенных библиотек, сформулированных библиотекарями и населением, свидетельствует о том, что большинство существующих проблем связано с недостаточным бюджетным финансированием и не-

удовлетворительной материально-технической базой библиотек.

Значимой проблемой остается несоответствие фондов библиотек потребностям пользователей. Каждый десятый пользователь в качестве желаемых преобразований в работе библиотек предложил изменения, связанные с совершенствованием фонда. А каждый четвертый работник объединенной библиотеки отметил недостаточное количество новых поступлений в качестве одной из трудностей в работе.

Отмечен высокий неудовлетворенный спрос на группу услуг, связанную с использованием современной вычислительной, информационной и коммуникационной техники. Анализ показал, что спрос на данную группу услуг составляет более 27% от общего потенциального спроса на услуги библиотек, из чего следует, что материально-техническая база объединенных библиотек достаточно слаба, не хватает ресурсов для того, чтобы создать современную библиотеку, отвечающую требованиям информационного общества и соответствующую запросам сегодняшних пользователей.

Еще одной проблемой объединенных библиотек является кадровая проблема. Исследование выявило факт завышения профессиональной самооценки и отсутствие стремления к повышению профессионального уровня: 60% работников объединенных библиотек не ощущают необходимости в повышении квалификации, при этом каждый четвертый из них не имеет специального образования. В целом среди работников объединенных библиотек 40% не имеют специального библиотечного образования, 30% библиотекарей никогда не принимали участие в курсах повышения квалификации.

Проблем у объединенных библиотек достаточно, но, как видно из описанного, значительная часть из них досталась «по наследству» от учреждений, на базе которых они создавались. Отвечая на вопрос, как поступить в такой ситуации, эксперты сошлись во мнении, что выходу из нее могут поспособствовать программы/планы развития и поддержки объединенных библиотек, которые инициируют представители органов государственного управления в сфере культуры, курирующие данные учреждения. Более 50% экспертов отметили, что в их регионах такие программы уже существуют или разрабатываются.

В целом, результаты эксперимента эксперты оценили положительно, при этом больший оптимизм проявили библиотекари, в то время как представители власти более склонны к нейтральным оценкам (рис. 2).

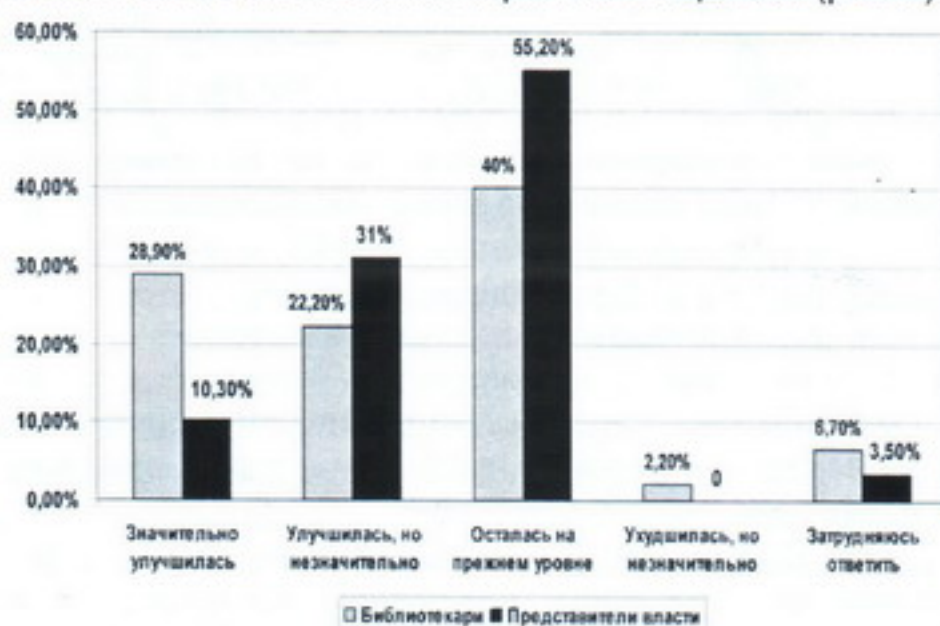


Рис. 2. Распределение ответов экспертов на вопрос об оценке деятельности библиотек после их объединения

Представители органов власти дали положительную оценку социальному эффекту (65,5%), от оценки экономического эффекта воздержались. При этом стоит отметить, что население проявило большую склонность к нейтральным оценкам последствий объединения.

Полученные в результате исследования выводы отражают результаты эксперимента, однако не дают однозначного ответа на вопрос: объединять ли все сельские публичные и школьные библиотеки или совсем прекратить этот процесс. Но такого универсального решения для всей страны и быть не может, так как те социально-демографические предпосылки, которые позволяют инициировать объединение библиотек в масштабах республики, на районном уровне проявляются по-разному. Так, в Гомельской области, которая является лидером по темпам снижения численности сельского населения в 2012 г., в Брагинском районе численность сельского населения уменьшилась на 3,1%, а в Гомельском районе – на 0,8%. А ведь есть и Минский район, численность сельского населения в котором растет (+3,1% за 2012 г.) [1]. Сегодня речь идет о создании городов-спутников, снижении концентрации городского населения. Но будет ли для городского населения привлекателен населенный пункт с интегрированной библиотекой?

Как представители органов государственного управления в сфере культуры (52%), так и библиотечные работники (66,7%) отметили целесообразность проведения эксперимента и необходимость его продолжения при условии дифференцированного подхода. Подчеркнем, что подход должен быть именно дифференцированным и радикальные решения в данном случае не дадут положительных результатов.

В заключение хочется выразить уверенность, что уже принятые в стране решения и те, что еще предстоит принять, не приведут к исчезновению сельских библиотек, которые открыли мир книг многим всемирно известным белорусам и являются важной частью не только инфраструктуры, но и души белорусского села.

ЛИТЕРАТУРА

1. Регионы Республики Беларусь, 2013 : статистический сборник : в 3 т. / Национальный статистический комитет Республики Беларусь ; [редкол.: В. И. Зиновский (председатель) и др.]. – Минск : Национальный статистический комитет Республики Беларусь, 2013. – 28 см.

Т. 1 : Социально-экономические показатели. – 739 с. : цв. ил., табл.

2. Латушко, П. П. О проведении эксперимента по объединению сельских публичных и школьных библиотек. Совместное заседание коллегий Министерства культуры Республики Беларусь и Министерства образования Республики Беларусь // *Бібліятэчны свет*. – 2012. – № 4. – С. 3–8.

3. О ходе эксперимента по объединению сельских публичных и школьных библиотек. По итогам совещания в Министерстве культуры Республики Беларусь // *Бібліятэчны свет*. – 2012. – № 3. – С. 7–8.

4. Пшибитко, М. Публічні та шкільні бібліотеки: разом чи замість? / М. Пшибитко // *Шкільний бібліотечно-інформаційний центр*. – 2013. – № 11. – С. 40–42.

5. Пшибытко, М. Эксперимент по объединению публичных и школьных библиотек Беларуси: первые результаты / М. Г. Пшибытко // *Вестник Библиотечной ассамблеи Евразии*. – 2013. – № 1. – С. 62–64.

Summary

On the results of joining libraries in rural areas.