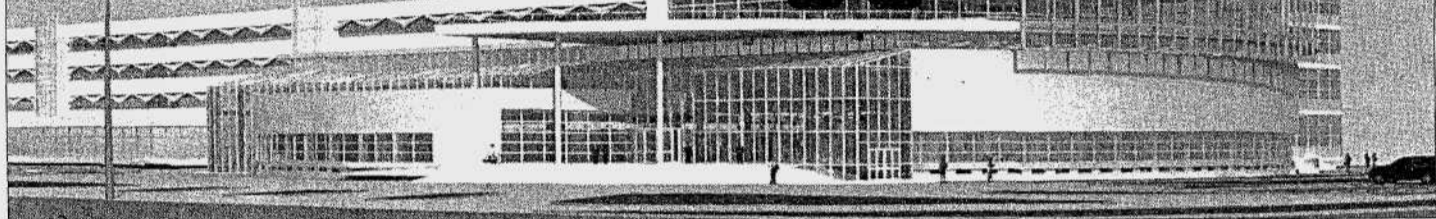


Шматузроўневая паветраная траса з лётаючымі машынамі, стоваварховыя хмарачосы і метро, якое ходзіць паміж іх паверхамі — так фантасты бачаць мегаполіс будучыні.

Марыць і фантазіраваць можна колькі заўгодна, але журналістыка заўсёды патрабуе канкрэтыкі. Мы пагутарылі з людзьмі, якія ваяюць аблічча нашае сталіцы ў XXI стагоддзі, каб з іх дапамогай зазірнуць у бліжэйшую будучыню Мінска. Аказалася, паміж рэальнасцю і марамі няма неперарадольнай прорыву.

СТАЛІЦА XXI стагоддзя...



Праекты мінскіх архітэктараў здзіўляюць сваёй маштабнасцю

2006: «Аляксандраў пасаж» і Нацыянальная бібліятэка

Творчая майстэрня Барыса Школьнікава займаецца самымі маштабнымі архітэктурнымі праектамі. Сярод вядомых прац — адміністрацыйны будынак «Лукойл-Беларусь» на Нямізе і жылы дом па Казарменным завулку. Апошні праект студыі — бізнес-цэнтр «Аляксандраў пасаж», які будзецца па замове аднайменнага замежнага прадпрыемства на скрыжаванні праспекта Незалежнасці і вуліцы Філімонава.

Будынак уяўляе сабою больш паверхаў — па мінскіх мерках ужо хмарачос — выкананы ў новай манеры. Для яго характэрна спалучэнне «высокага» і «нізкага» аб'ёму, а таксама падоўжаны «пасаж», які перасякае ўвесь будынак.

— Такі гмах закліканы прадэманстраваць: любая справа павінна быць празрыстай, адкрытай, — дзеліцца Школьнікаў сваім бачаннем бізнес-цэбра. — Ён ужо формай як бы гаворыць: бізнес тут робіцца чысты, прыгожы, і без лішніх дэталей.

Сучасны бізнес-цэнтр са-шкіла і бетону будзецца ўраёне, дзе ўжо рэалізаваныя некалькі арыгінальных архітэктурных рашэнняў — напрыклад, аўтавакзал «Маскоўскі» і Нацыянальная бібліятэка. Апошняя расхіне свае дзверы перад наведвальнікамі ўжо 1-га мая. Да таго ж, хутка ўвесь жылы фонд мікрараёна «Усход» здабудзе новае, сучаснае аблічча — будавацца ў такім архітэктурным асяроддзі і прэстыжна, і лёгка.

Але далёка не заўсёды будова Мінска гэтка ж «мадэрная», як шматлікія сённяшнія архітэктурныя праекты. Для Барыса Эманулавіча важна, каб будынак, будучы сучасным па сваёй сутнасці, упісваўся ў існуючы гарадскі ландшафт.

Разам са ўсёй гэтай інавацыйнасцю, для Школьнікава важна прагматызм і функцыянальнасць. Дэвіз яго бюро — эрганамічная архітэктурна, якая мае і пэўную фінансавую каштоўнасць. Зыходзячы са свайго вопыту, Школьнікаў мяркуе, што будова Мінска будучыні кіне выклік устойлівым канонам, усё больш і больш здзіўляючы нас арыгінальнасцю сваіх форм.

— Бізнес штурхае нас на тое, каб архітэктурна была ў вышэйшай ступені крэатыўнай. Гэта значыць, яна не павінна ні ў якой меры паўтараць вядомыя дагэтуль аналагі.

2008: Няміга-сіці

Паводле генеральнага плана развіцця Мінска да 2030 года, дзелавы цэнтр горада — своеасаблівы сталічны downtown — будзе засяроджаны паміж праспектам Пераможцаў і вуліцай Клары Цэткін. На працягу амаль двух кіламетраў уздоўж Нямігі раскінуцца офісы, гандлёвыя цэнтры, выставачныя залы, прэстыжныя гатэлі і зручныя паркінгі. Побач пройдзе хуткасная магістраль і вырастуць хмарачосы.

Першыя «ластаўкі» — сучасныя офісныя будынкі — з'явіліся на Нямізе ў самым пачатку 2000-х, але зараз наступае час больш маштабнага «рамонт» вуліцы. «Няміга-сіці» — такую назву мае праект Алега Вараб'ёва, які нядаўна быў ухвалены горадабудаўнічай радай.

Адміністрацыйна-гандлёвы комплекс Вараб'ёва — гэта адзіны архітэктурны ансамбль, які складаецца з трох бізнес-цэнтраў. Ён размешчана на трох гектарах у раёне вуліц Караля, Калектарнай, Клары Цэткін і будзе непасрэдна прымыкаць да гістарычнага цэбра.

Будаўніцтва першай чаргі — 7-павярхова-



Але найважнейшая інавацыя праекта — у самой тэхналогіі будаўніцтва. Упершыню на Беларусі будзе ўжыты распаўсюджаны на Захадзе прынтцып «гнуткай планіроўкі». Падрадчык пабудзе «пустыя» паверхі з неабходнымі камунікацыямі, а ўжо пакупнікі або аравдатары гандлёвых і офісных плошчаў змогуць самі стварыць сабе такую планіроўку, жая найболей адказвае іх функцыянальным неабходнасцям.

Сп. Крамарэнка лічыць, што пакуль рана выдаваць каштарысную вартасць праекта, але сведчыць, што ў яго ёсць багатая спонсары. Фундатары з адной краіны рэдка могуць «пацягнуць» такое будаўніцтва, таму заказчыкам цэбра выступае міжнародны кансорцыум з удзелам расійскага, англійскага і швейцарскага капіталу. Мяркуюцца, што будаўніцтва пачнецца ў першым чвэрці года — але вось аб тэрмінах уводу ў эксплуатацыю архітэктар гаворыць вельмі асцярожна.

— Будаўнікі ў Беларусі рэдка сутыкаюцца з такім аб'ёмам работ, таму я мяркую, што на будаўніцтва цэбра спатрэбіцца не менш за тры, а то і чатыры гады, — гаворыць архітэктар.

Футурыстычная эстэтыка «вежаў» стала магчымай тады, калі творчая фантазія была падмацаваная новымі будаўнічымі рашэннямі. Віктар Крамарэнка гаворыць, што пры ўжыванні сучасных тэхналогій і матэрыялаў, будынку можна надаць любую форму. Метал плюс кампазітныя матэрыялы, асноўны кампанент якіх — сучасныя пластыкі, стануць асновай і для гэтага аб'екта. Архітэктар абяцае, што праз пяць гадоў маналітны жалезабетон, люстраное шкленне і хуткасныя ліфты стануць самымі звычайнымі будаўнічымі тэхналогіямі для Мінска, які так хутка расце.

2010+ — што далей?

З распадам Савецкага Саюза і знішчэннем сістэмы тыпавой забудовы беларускія архітэктары атрымалі нарэшце прастору для творчасці. За гэты час яны навучыліся кідаць выклік самым непаруцкаым будаўнічым стэрэатыпам.

Шматлікія яркія праекты сёння чакшоць узгаднення ў мэры і ва ўрадзе. У першую чаргу, гэта вялізная лёдавая арэна на 15 тысяч глядацоў і 420-метровая тэлевізійная вежа, якія павінны ўпрыгожыць праспект Пераможцаў. Але нават калі іх эскізы будуць зацверджаны ў цяперашнім годзе, завершаныя і гэтыя аб'екты мы зможам убачыць не раней наступнага дзесяцігоддзя.

Будова цэнтральнай часткі горада даволі шчыльная: не дзіва, што ўжо зараз зямля тут — на вагу золата. Таму позірк патэнцыйных фундатараў падае на дзве велічэзныя незабудаваныя пляцоўкі — ўзлётна-пасадачную паласу аэрапорта «Мінск-1» і тэрыторыю першагатарэлейбуснага дэпо. І калі лёс аэрапорта так і не будзь вызначаны, то тралейбуснае дэпо збіраюцца пераносіць ва Уручча ўжо ў самы бліжэйшы час. Гэта значыць, што пад будова вызваляецца вялікая плошча ў цэнтры горада, сваю зацікаўленасць у якой яшчэ летась выязвалі расійскія фундатары.

Маскоўскае прадпрыемства «Маноліум-Працэсінг» захацела пабудаваць тут вялізны гандлёва-культурна-забаўляльны цэнтр. У 2003-м яго прадстаўнікі заявілі аб гатоўнасці ўкласці ў праект беспрэцэдэнтную суму — паўмільярд долараў. У якасці пацвярджэння сваіх намераў, у 2004-м яны правялі адкрыты конкурс на распрацоўку архітэктурнай ідэі. У фінал тады выйшлі шэсць каманд, але пераможца так і не быў абвешчаны: аніводнае з рашэнняў не ўпісалася ў жорсткія патрабаванні генеральнага плана. Па законе, чарговая карэкціроўка дакумента адбудзецца ў 2008-м. Мабыць, толькі тады аб лёсе гэтага прывабнага ўчастка можна будзе гаварыць больш упэўнена.

Рашаць трэба не толькі праблемы будаўніцтва новых аб'ектаў. Эпоха «тыпавага» будаўніцтва пакінула мінчукам у спадчыну вялізную колькасць несамавітых і нязручных «хрушчовак» і «брэжневак». Існуе два варыянты рашэння праблемы старога жылля: вельмі дарагая рэканструкцыя і знос.

Па меркаванні экспертаў, у бліжэйшы дзесяцігоддзі ў цэнтральнай частцы горада будзе развівацца выключна «гандлёва-дзелавое» будаўніцтва, у той час як жылы фонд пачне «міграваць» на ўскраіны і ў прыгарады. Насуперак усім футурыстычным канцэпцыям «вышынных» жылых комплексаў, Віктар Крамарэнка лічыць, што жыллё беларусаў будучыні — гэта адна- і двухпавярховыя катэджы.

— Чалавек нарадзіўся на Зямлі, і спроба адарваць яго ад яе ў вышыннае жыллё, была здэкам. 3-за дарагавізны гарадской плошчы мы вымушаны будзем працаваць у хмарачосах — але я веру, што пасля працы мы зможам прыязджаць ва ўтульную ўласную хату.

Мікалай АНІШЧАНКА

Фота забяспечана аўтарам

