

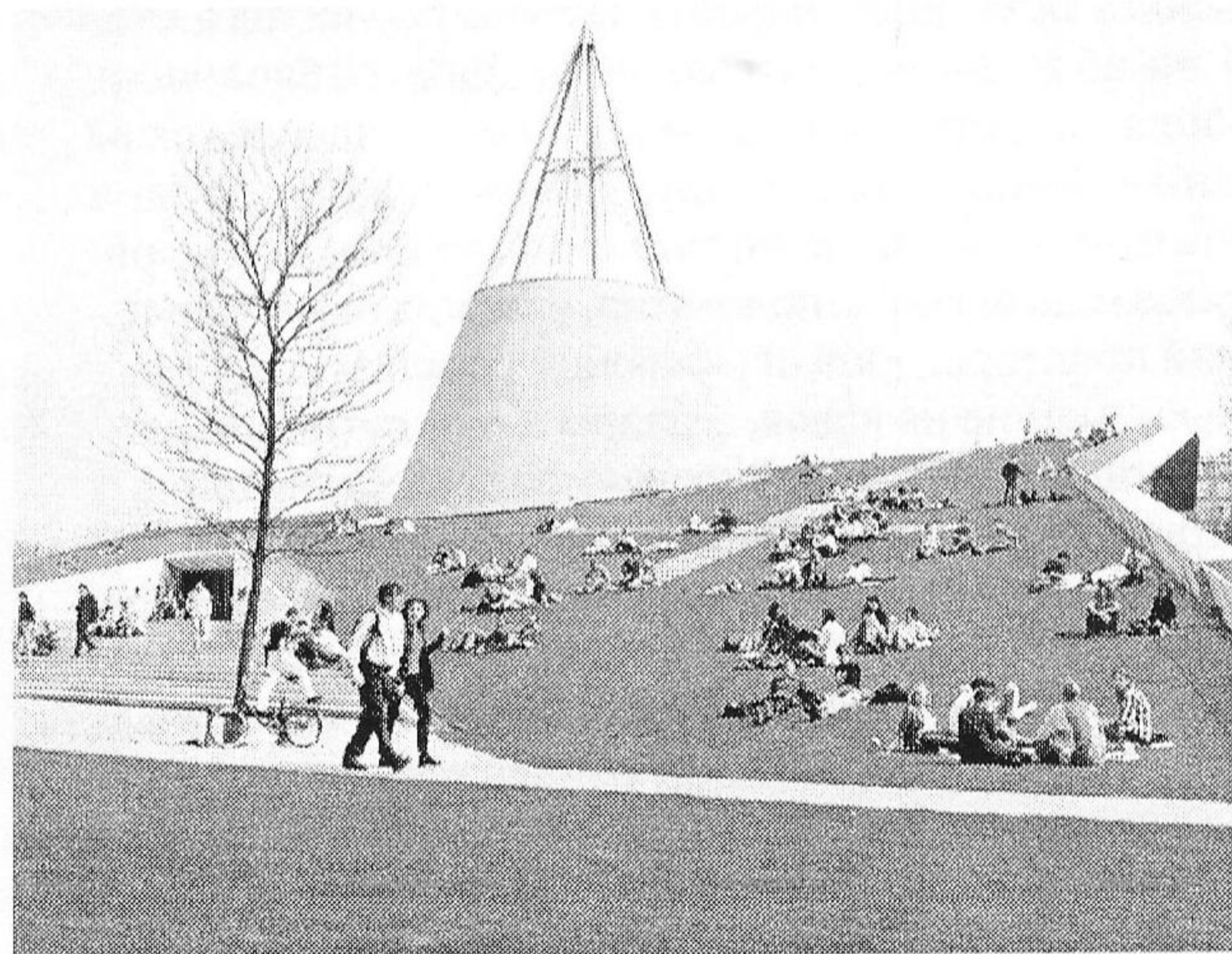
Лидия Прокулевич



Главный библиотекарь отдела
международных связей
Национальной библиотеки Беларуси

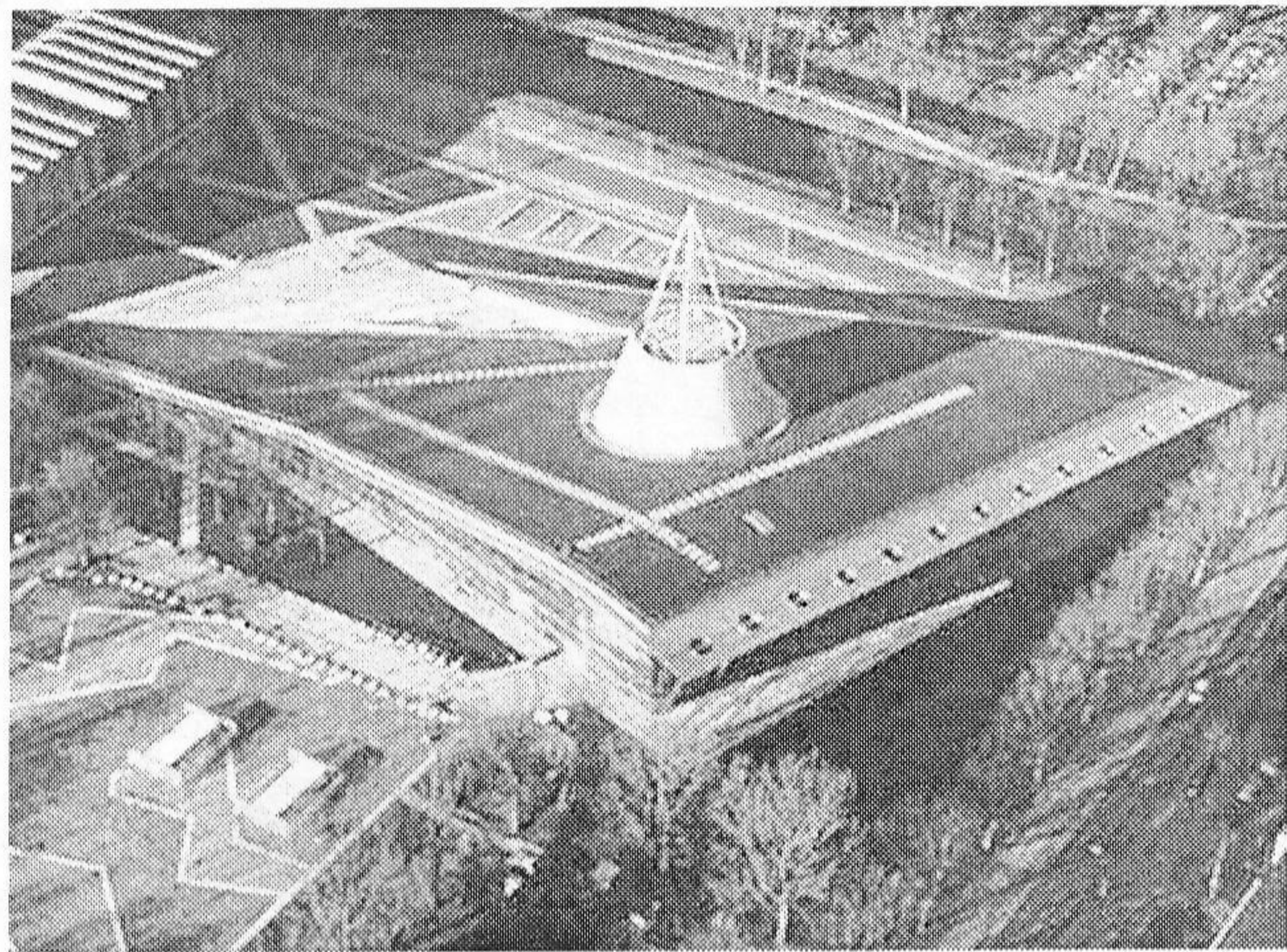
Библиотека Дельфтского Университета

Старый университетский город Дельфт расположен в центральной части Нидерландов. Он имеет богатую историю и давние традиции. Немаловажную роль в этом сыграл университет, который сегодня называют Технологическим Университетом Дельфта (Delft University of Technology). В последние несколько десятилетий университет приобрел особую популярность благодаря необычному зданию своей библиотеки.



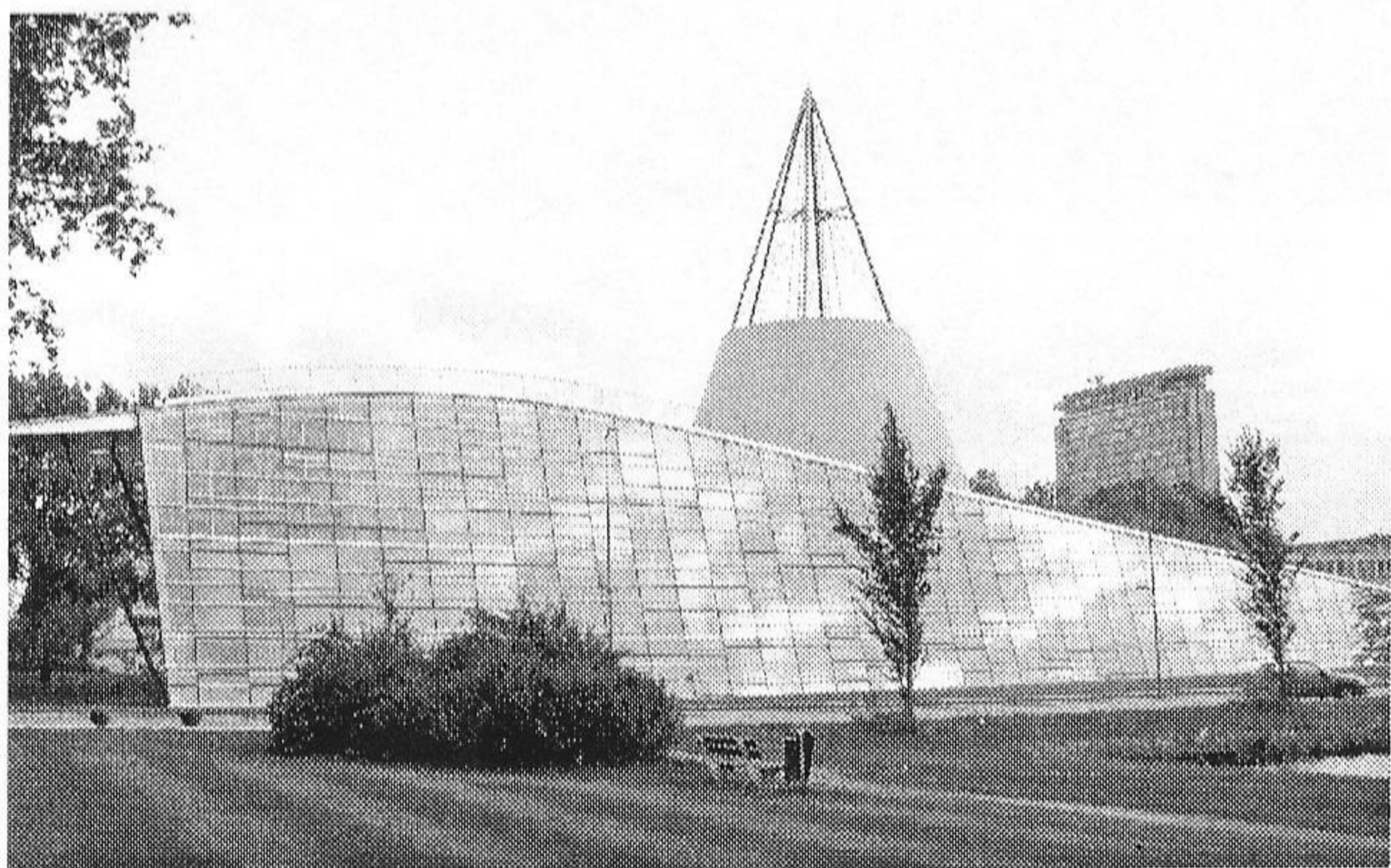
Библиотека расположена в центре университетского городка, в непосредственной близости от Главной аудитории – одного из зданий брутального периода знаменитых голландских архитекторов Van den Broek и Bakema (проект 1966 г.), чьи железобетонные конструкции стали своеобразным символом городка. И при проектировании новой библиотеки необходимо было обязательно учитывать своеобразную архитектуру этого здания.

Уникальное решение было найдено архитекторами бюро Mecapoo (Нидерланды), которые в 1992 г. во главе с Francine Houben спроектировали необычное по форме здание. Идея проекта заключалась в исполь-



зовании крыши как пешеходного склона, газон которого должен был стать местом отдыха и заменить зелень, удаленную с участка для застройки библиотеки. По словам архитекторов: «Университету нужна была атмосфера городка: газоны с цветами и деревьями, где студенты и преподаватели могли бы встречаться в неформальной обстановке... Огромный газон поднимается на один край, как лист бумаги, формируя крышу новой библиотеки, крышу, по которой можно ходить. Покрытая травой крыша библиотеки доступна всем для прогулок и отдыха, что создает новые удобства для всего университетского городка». Кроме того, проект предполагал нивелировать присутствие здания библиотеки на участке. Поэтому авторы тактично «заглубили» большую часть корпуса библиотеки «под землю», сделав его частью окружающего пейзажа. Трапеция кровли начинается от уровня земли и плавно повышается в глубину участка застройки, принимая на себя зелень газона и становясь частью ландшафта.

С восточной стороны здание имеет световые окна и ряд стальных наклонных колонн. Архитекторы этого проекта получили приз «National Steel Prize» в категории «Лучшее здание из стали и гибридных конструкций» из-за необычного использования стали в различных частях здания (1998 г.).

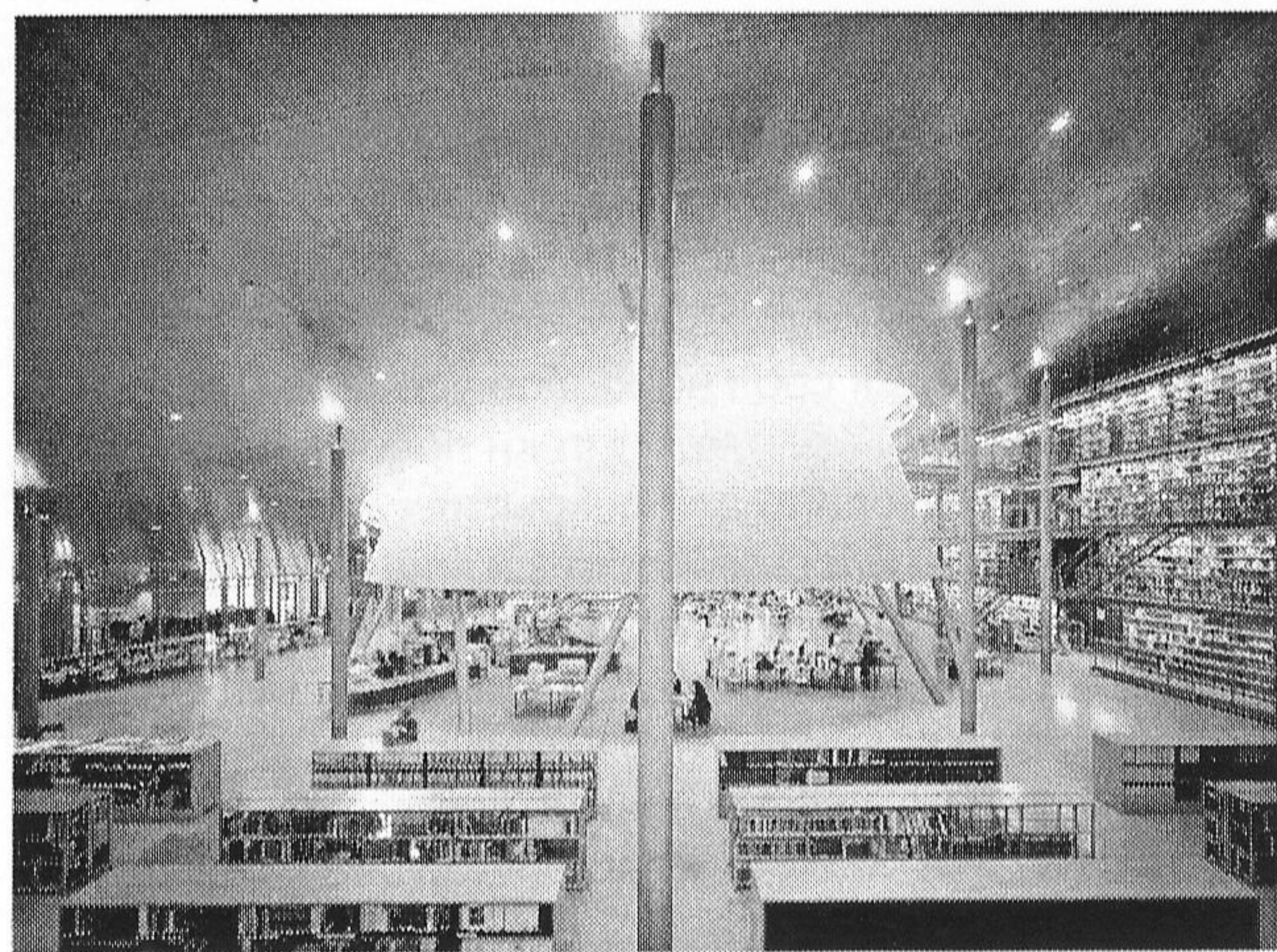


Строительство библиотеки было закончено в 1997 г., а ее официальное открытие состоялось в мае 1999 г.

Для многих студентов Дельфтского университета библиотека является любимым местом. Летом уникальная крыша здания служит им уютным местом отдыха между лекциями, а зимой – единственной естественной трассой для сноубордистов (т. к. город расположен на равнинной местности). Неудивительно, ведь находиться на покрытой травой крыше всегда интереснее, чем находиться внутри здания!

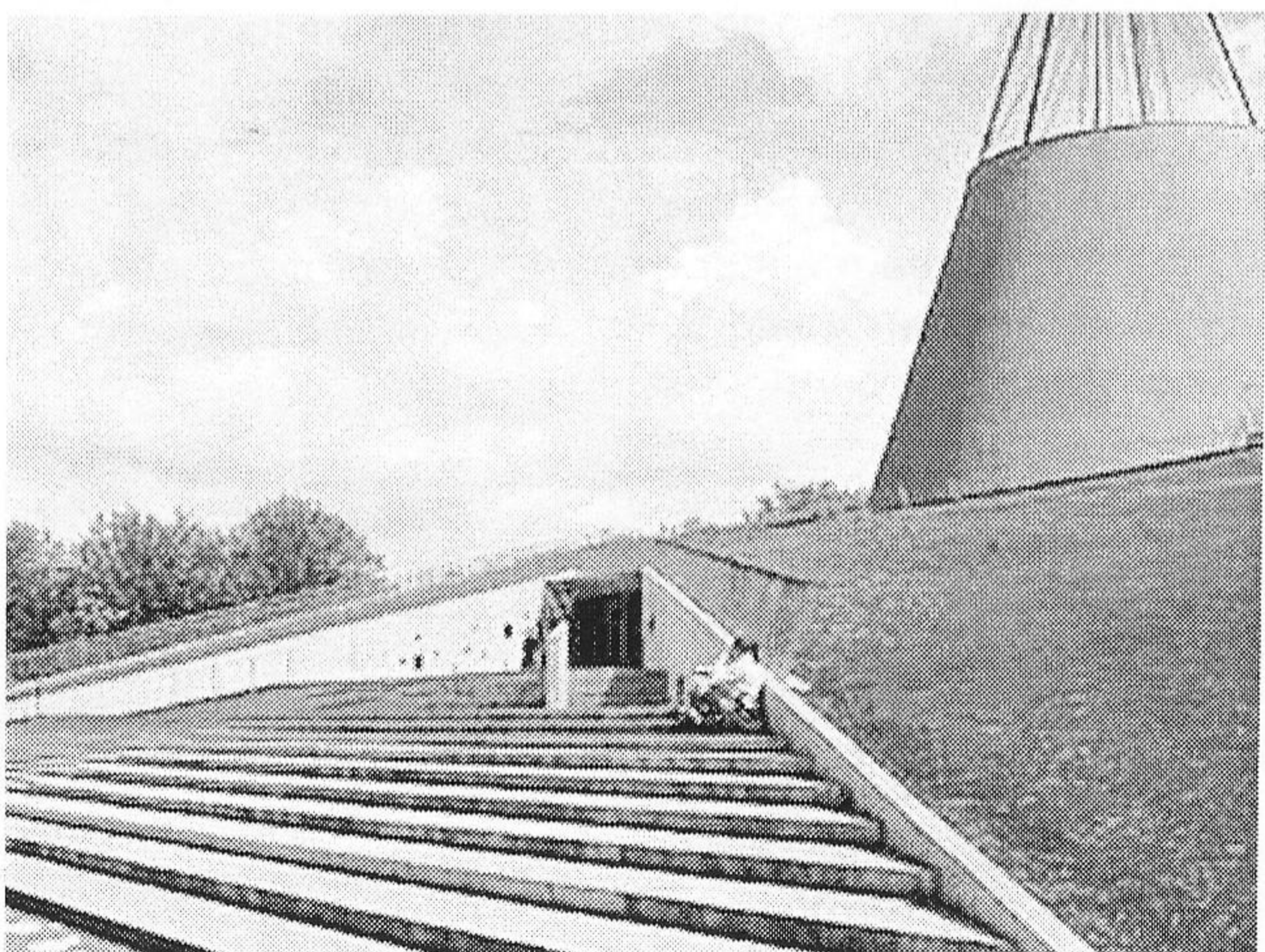
Проект библиотеки Дельфтского университета (общая площадь 15 тыс. кв. м) рассматривается как яркий пример успешной интеграции Формы, Функции и Технологии, в которой каждый элемент объединяет архитектурные, технические и экологические характеристики в единое целое. Такая неразрывная связь составляющих имеет и экологические преимущества, заключающиеся в профилактике высокой температуры и обеспечении изоляционных свойств здания (система водных радиаторов, поглощающих тепло в летний период и отдающих его зимой). Благодаря этому внутреннее пространство менее восприимчиво к быстрым изменениям температуры, что особенно важно для библиотек.

Другой важной проблемой для библиотеки является максимальное обеспечение ее естественным светом. Решению проблемы помогло применение панорамных витражей с обратным наклоном, которые еще больше усиливают архитектурную выразительность здания. А контраст между «зеленой» крышей на одной стороне библиотеки и стеклянным фасадом на другой способствует поддержанию эмоциональной составляющей проекта.



Вся композиция интерьера построена на контрасте между объемом конуса, горизонтальными уровнями галерей и вертикальным ритмом колонн зала.

Вход в библиотеку образует подобие туннеля, через который читатели попадают в пространство центрального зала. Его свод пронизывает огромный конус фонаря верхнего света, внутри которого размещено четыре кольцевых уровня читальных залов, соединенных между собой винтовой лестницей. Книгохранилище расположено под центральным читальным залом библиотеки.



Конус опирается на 12 V-образных тонких колонн, зафиксированных на уровне пола, благодаря чему создается впечатление невесомости бетонной конструкции. Под конусом размещены две стойки администраторов библиотеки.

Самая высокая стена напротив входа, притягивающая взгляд насыщенным синим цветом портала, занята тремя ярусами галерей – они играют роль главной витрины библиотеки. На галереях расставлены стеллажи с книгами открытого доступа, которые целиком заполняют фронтальную часть стены. Кроме того, на каждом уровне для читателей имеются рабочие места.

В центральном читальном зале, вокруг конуса, по четко организованной структуре размещены рабочие столы и стеллажи. Слева от главного входа находится большой зал электронных каталогов и информационного поиска. Кабинки для индивидуальных занятий с аудиоматериалами расположены в восточной и южной части зала. Таким образом, пользователи библиотеки имеют возможность из большого количества вариантов выбрать для себя наиболее удобное место.

В отделке интерьера библиотеки преобладает дерево – оно использовано для покрытия пола главного читального зала и галерей. Мебель и элементы ограждений, а также фрагменты потолков, выполненные из древесины светлых тонов, поддерживают общую идею «экологического здания».

Цвет дерева, матовые стальные опоры неагрессивного серого в сочетании с насыщенным синим цветом коврового покрытия в читальных залах – все создает приятную рабочую атмосферу. Посетителей поражает не только интересное сочетание плоскостей, вращающихся как спутники вокруг конуса, но и искусные цветовые сочетания, элегантно соединяющие различные части библиотеки.

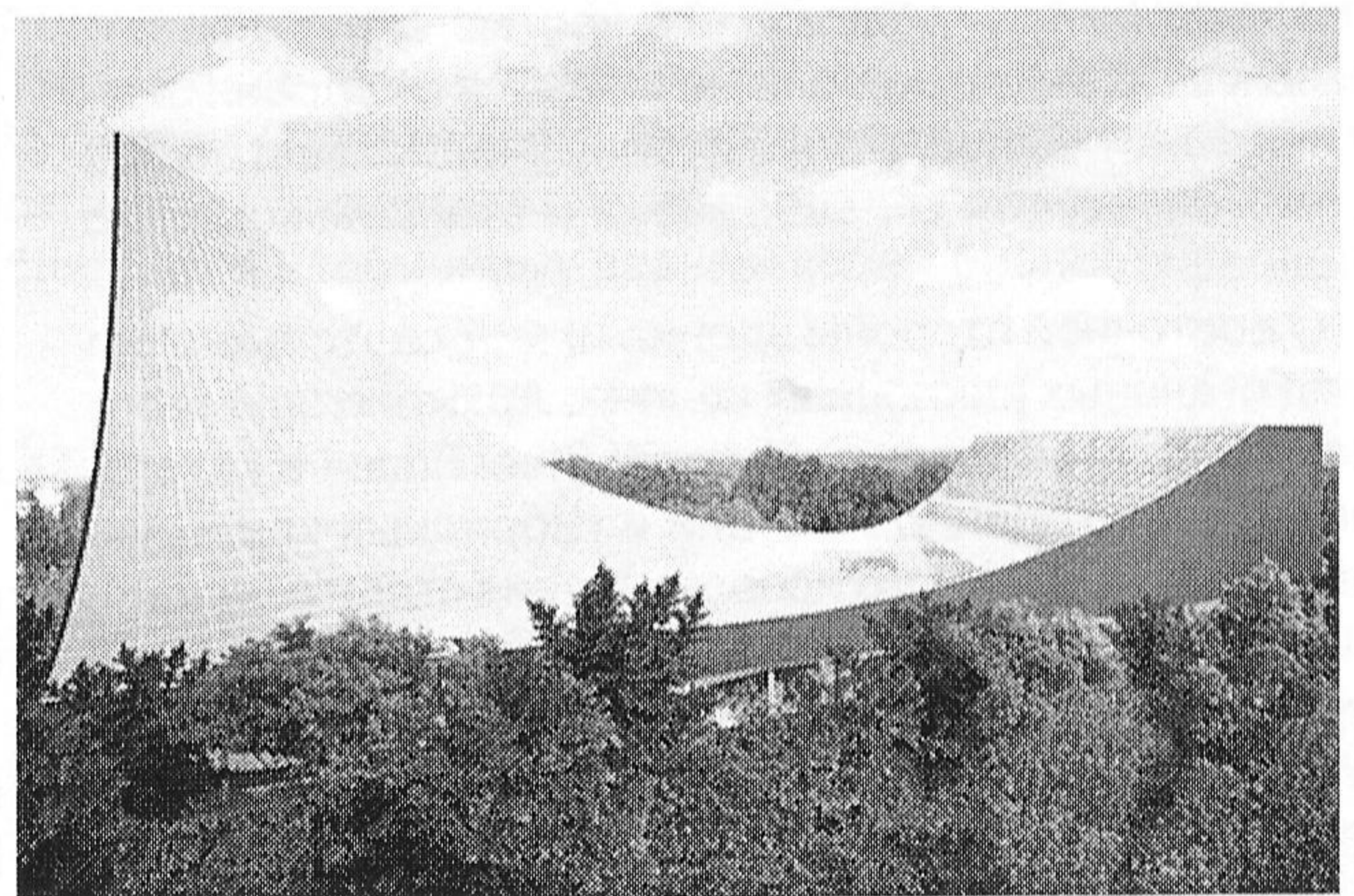
Проект университетской библиотеки Дельфты относительно новый. В этом здании архитекторы внедрили ряд инновационных приемов проектирования, таких, как принципы экологической энергосберегающей архитектуры, которые повлияли на многие характеристики проекта. В частности, концепция внешнего облика и ситуационного размещения здания на участке – производные от этих принципов. Благодаря открытой внутренней планировке, библиотека имеет возможность дифференцировано реагировать на быстрые изменения требований пользователей, предоставляя им широкий доступ к информационным материалам университетского хранилища.



Справочно

Дельфтский технологический университет – основан в 1842 г. Королем Виллемом II, является старейшим техническим университетом в Нидерландах. В настоящее время считается одним из наиболее престижных образовательных центров в области естественных и технических наук, имеет восемь факультетов, большой штат преподавателей и около 13 тыс. студентов из Голландии и других стран.

А это устремленное ввысь здание – проект нового университетского комплекса для Дельфтского технологического университета (архитектор Adam Wojtalik).



Summary

The author of the article acquaints with architectural features of one of the most unique buildings – the library of Delft University.