

Стан і перспектывы ўзаемадзеяння Нацыянальнай бібліятэкі Беларусі і рэспубліканскіх бібліятэк у галіне фарміравання фондаў: вынікі экспертнага апытання



У 2009 г. з мэтай распрацоўкі прававых, арганізацыйных і тэхналагічных механізмаў павышэння эфектыўнасці ўзаемадзеяння Нацыянальнай бібліятэкі Беларусі і рэспубліканскіх бібліятэк у галіне фарміравання фондаў было праведзена экспертнае апытанне спецыялістаў Нацыянальнай бібліятэкі Беларусі (НББ), Прэзідэнцкай бібліятэкі Рэспублікі Беларусь (ПБ РБ), Фундаментальнай бібліятэкі Беларускага дзяржаўнага ўніверсітэта (ФБ БДУ), Рэспубліканскай навуковай медыцынскай бібліятэкі Беларусі (РНМБ), Рэспубліканскай навукова-тэхнічнай бібліятэкі (РНТБ), Беларускай сельскагаспадарчай бібліятэкі імя І.С. Лупіновіча Нацыянальнай акадэміі навук Беларусі (БелСГБ НАН Беларусі) і Навукова-педагагічнай бібліятэкі Галоўнага інфармацыйна-аналітычнага цэнтра Міністэрства адукацыі Рэспублікі Беларусь (НПБ ГІАЦ). У ходзе апытання высвятліліся экспертныя ацэнкі фондаў адзначаных бібліятэк па галіноваму і відавому параметрах, тэндэнцыі змен аб'ёмаў гэтых фондаў, ключавыя аспекты ўзаемадзеяння бібліятэк, а таксама неабходныя меры па яго ўдасканаленні. Усяго было апытана 20 спецыялістаў.

У працэсе апытання абсалютная колькасць экспертаў (95%) адзначыла аптымальнасць паўнаты фарміравання фондаў НББ, ПБ РБ, ФБ БДУ, РНМБ, РНТБ, БелСГБ НАН Беларусі і НПБ ГІАЦ па галіноваму і відавому параметрах. У якасці крытэрыяў аптымальнасці былі названы: 1) фарміраванне фонду ў адпаведнасці з яго тэматыка-тыпалагічнай мадэллю (43,7%); 2) задавальненне інфармацыйных запытаў карыстальнікаў бібліятэкі (31,3%); 3) фарміраванне фонду ў адпаведнасці з мэтамі і задачамі бібліятэкі (25%). Да нарматыўных і інструктыўна-метадычных дакументаў, якія рэгламентуюць профіль фонду кожнай бібліятэкі, усе эксперты аднеслі Статут, тэматыка-тыпалагічную мадэль фонду, Палажэнне аб фарміраванні фонду.

Вызначаючы тэндэнцыі змен аб'ёмаў фондаў бібліятэк, эксперты адзначылі тэндэнцыю павелічэння аб'ёмаў фондаў НББ, ПБ РБ, ФБ БДУ, РНТБ і РНМБ. Прычыны гэтага, з аднаго боку, – павелічэнне аб'ёмаў дакументаў, якія выдаюцца ў рэспубліцы, па профілях фондаў, а з другога – пэўны ўзровень фінансавання бібліятэк, які дазваляе набываць ізноў выдадзеныя профільныя дакументы. Што датычыцца аб'ёму фонду БелСГБ НАН Беларусі, эксперты адзначылі тэндэнцыю яго памяншэння ў сувязі з сістэматычнай працай па рэдагаванні фонду, што праводзіцца ў бібліятэцы.

Падчас апытання рэспандэнтам было прапанавана вызначыць ступень узаемадзеяння бібліятэк

Інфармацыйныя цэнтры

у галіне фарміравання фондаў па трох пазіцыях: «сістэматычнае», «эпізадычнае», «узаемадзеянне адсутнічае». Аднак не ўсе атрыманыя адзнакі з'явіліся ўзаемна адназначнымі. Гэта значыць, напрыклад, калі эксперты БелСГБ НАН Беларусі ацанілі ўзаемадзеянне паміж БелСГБ НАН Беларусі і РНМБ як сістэматычнае, то эксперты РНМБ такое ўзаемадзеянне назвалі эпізадычным. Эксперты НББ адзначылі адсутнасць узаемадзеяння паміж НББ і НПБ ГІАЦ, а эксперты НПБ ГІАЦ паказалі на эпізадычнае ўзаемадзеянне ў дадзеным выпадку. Узаемна адназначна было ацэнена ўзаемадзеянне ў наступных выпадках: 1) паміж НББ і РНМБ, НББ і РНТБ, НББ і ФБ БДУ – сістэматычнае; 2) паміж НББ і БелСГБ НАН Беларусі, НББ і ПБ РБ – эпізадычнае; 3) паміж РНМБ і РНТБ, РНМБ і НПБ ГІАЦ – сістэматычнае; 4) паміж РНТБ і БелСГБ НАН Беларусі – эпізадычнае; 5) паміж РНМБ і ФБ БДУ – эпізадычнае; 6) паміж РНТБ і ФБ БДУ, НПБ ГІАЦ і ФБ БДУ – адсутнічае.

Па меркаванні большасці апытаных (45%), якасны ўзровень стану ўзаемадзеяння НББ і рэспубліканскіх бібліятэк у галіне фарміравання фондаў – здавальняючы. 35% экспертаў не змаглі яго ацаніць, 10% экспертаў адзначылі добры ўзровень, іншыя 10% вызначылі нездавальняючы ўзровень стану ўзаемадзеяння (схема 1).

Схема 1

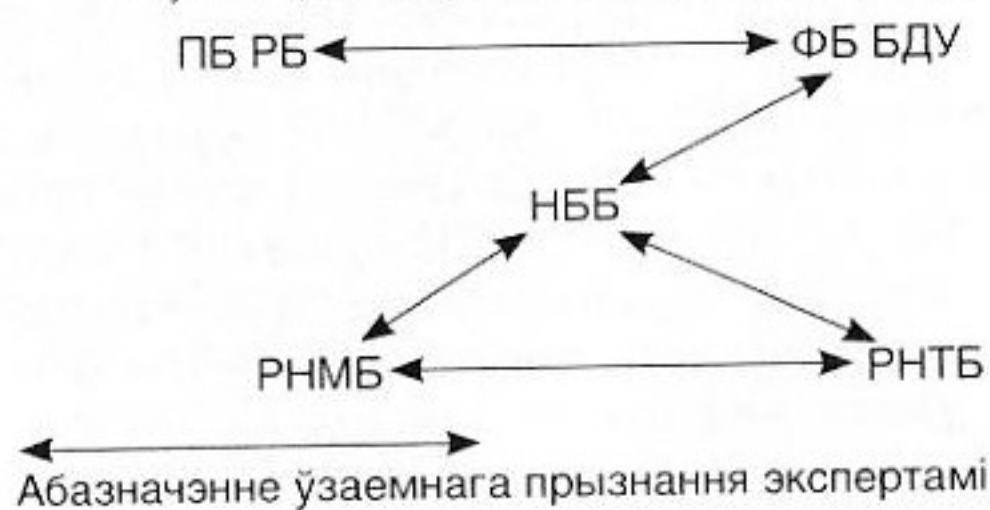
Вызначэнне экспертамі якаснага ўзроўню стану ўзаемадзеяння НББ і рэспубліканскіх бібліятэк у галіне фарміравання фондаў



Праведзенае даследаванне выявіла факт узаемнай неадназначнасці экспертаў у выпадку вылучэння прыярытэтных бібліятэк па ўзаемадзеянні. Так, калі для спецыялістаў ФБ БДУ, ПБ РБ, РНМБ, РНТБ, БелСГБ НАН Беларусі, НПБ ГІАЦ адну з прыярытэтных бібліятэк складае НББ, то для спецыялістаў НББ – Цэнтральная навуковая бібліятэка імя Я. Коласа Нацыянальнай акадэміі навук Беларусі, РНМБ і РНТБ. Спецыялісты НПБ ГІАЦ, ФБ БДУ, РНМБ, РНТБ і БелСГБ НАН Беларусі вылучылі ў якасці прыярытэтнай бібліятэкі ПБ РБ. У той жа час, для спецыялістаў ПБ РБ прыярытэтнымі бібліятэкамі з'яўляюцца толькі НББ і ФБ БДУ. Адзін з экспертаў БелСГБ НАН Беларусі вызначыў у якасці прыярытэтных бібліятэк усе рэспубліканскія бібліятэкі, за выключэннем ФБ БДУ. Бібліятэкі, узаемнапрызнаныя экспертамі прыярытэтнымі, адлюстраваны ў схеме 2.

Схема 2

Нацыянальная бібліятэка Беларусі і рэспубліканскія бібліятэкі, узаемнапрызнаныя экспертамі прыярытэтнымі па ўзаемадзеянні ў галіне фарміравання фондаў



Усе эксперты адзначылі наяўнасць дубліравання паміж фондамі нацыянальнай і рэспубліканскіх бібліятэк Беларусі па галіноваму параметру і прызналі непазбежнасць дадзенай з'явы. Прычынамі дубліравання названы наступныя:

1. Паступленне абавязковага бясплатнага экзэмпляра дакументаў у бібліятэкі.
 2. Адсутнасць па розных прычынах пастаяннай магчымасці атрымліваць дакументы ў часовае карыстанне з адной бібліятэкі ў іншую.
 3. Неабходнасць паўнаўвартаснага задавальнення інфармацыйных запытаў карыстальнікаў бібліятэк.
- Па меркаванні аднаго з экспертаў, дубліраванне фондаў бібліятэк адбываецца «ў сілу неабходнасці стварэння эфектыўнага інфармацыйнага рэсурсу нацыянальнага значэння». У той жа час 50% рэспандэнтаў адзначылі магчымасць зніжэння ступені дубліравання фондаў у выпадку дакладнай арыентацыі на набыццё профільных дакументаў.

На пытанне аб відах інструктыўна-метадычных і нарматыўных дакументаў, якімі кіруюцца бібліятэкі пры ўзаемадзеянні ў галіне фарміравання фондаў, 40% экспертаў адказалі, што такія дакументы ўвогуле адсутнічаюць, 30% экспертаў вылучылі вусныя дамовы, астатнія 30% – унутрыбібліятэчныя палажэнні і інструкцыі (схема 3).

Схема 3

Вызначэнне экспертамі відаў інструктыўна-метадычных і нарматыўных дакументаў, якія рэгламентуюць узаемадзеянне НББ і рэспубліканскіх бібліятэк у галіне фарміравання фондаў



Экспертам было прапанавана размеркаваць па ступені значнасці формы абмеркавання пытанняў узаемадзеяння. З табліцы 1 відаць, што формай першага рангу, якая атрымала найбольшую колькасць галасоў (15), стала Пасяджэнне Камітэта па бібліятэчных фондах Беларускай бібліятэчнай асацыяцыі. Формай другога рангу – круглы стол, формай трэцяга рангу – Рэспубліканская нарада і формай чацвёртага рангу – Рэспубліканская канферэнцыя. Па меркаванні некалькіх экспертаў, акрамя азначаных форм, павінны праводзіцца пасяджэнні Рэспубліканскай міжведамаснай рады і вытворчыя нарады супрацоўнікаў бібліятэк, якія займаюцца фарміраваннем фондаў. Атрыманыя адказы дэманструюць адрозненні ў поглядах экспертаў.

Найбольш вострымі пытаннямі ўзаемадзеяння НББ і рэспубліканскіх бібліятэк у галіне фарміравання фондаў спецыялісты назвалі:

- а) каардынацыю фарміравання фондаў замежных дакументаў (40%);
- б) распрацоўку адпаведных рэгламентуючых дакументаў (50%);
- в) стварэнне зводнага каталога бібліятэк рэспублікі як аднаго са сродкаў узаемадзеяння (10%).

Табліца 1

Размеркаванне экспертамі форм абмеркавання пытанняў узаемадзеяння НББ і рэспубліканскіх бібліятэк у галіне фарміравання фондаў

Форма	Ранг	Колькасць галасоў, абс. лічбы
Пасяджэнне Камітэта па бібліятэчных фондах Беларускай бібліятэчнай асацыяцыі	1	15
	2	0
	3	3
	4	0
Рэспубліканская нарада	1	4
	2	1
	3	13
	4	0
Круглы стол	1	0
	2	16
	3	0
	4	0
Рэспубліканская канферэнцыя	1	0
	2	1
	3	0
	4	13

Органам, які павінен выконваць функцыі каардынацыйнага цэнтра па фарміраванні фондаў НББ і рэспубліканскіх бібліятэк, большасць экспертаў (50%) назвалі Раду па ўзаемадзеянні бібліятэк, 30% экспертаў – Камітэт па бібліятэчных фондах Беларускай бібліятэчнай асацыяцыі і 20% экспертаў – НББ (схема 4).

Схема 4

Вызначэнне экспертамі юрыдычнага органа, здольнага выконваць функцыі каардынацыйнага цэнтра па ўзаемадзеянні НББ і рэспубліканскіх бібліятэк у галіне фарміравання фондаў



Падчас апытання экспертам таксама прапаноўвалася вызначыць ступень садзейнічання дзеючай нарматыўна-прававой базы вырашэнню пытанняў узаемадзеяння. 50% экспертаў адзначылі частковасць такога садзейнічання, 30% экспертаў паказалі на яго адсутнасць, 20% не змаглі вызначыць ступень садзейнічання (схема 5).

Схема 5

Вызначэнне экспертамі ступені садзейнічання нарматыўна-прававой базы вырашэнню пытанняў узаемадзеяння НББ і рэспубліканскіх бібліятэк у галіне фарміравання фондаў



Пры размеркаванні экспертамі па ступені значнасці нарматыўна-прававых дакументаў па ўзаемадзеянні найважнейшае значэнне па колькасці галасоў атрымалі законы аб бібліятэчнай справе і аб абавязковым экзэмпляры дакументаў. Дакументам друга-раднага значэння эксперты прызналі палажэнне аб сістэме ўзаемадзеяння бібліятэк у галіне фарміравання фондаў. Пры гэтым, чатыры эксперты адзначылі раўназначнасць азначаных дакументаў. Вынікі размеркавання адлюстраваны ў табліцы 2.

Табліца 2

Размеркаванне экспертамі нарматыўна-прававых дакументаў па ўзаемадзеянні НББ і рэспубліканскіх бібліятэк у галіне фарміравання фондаў

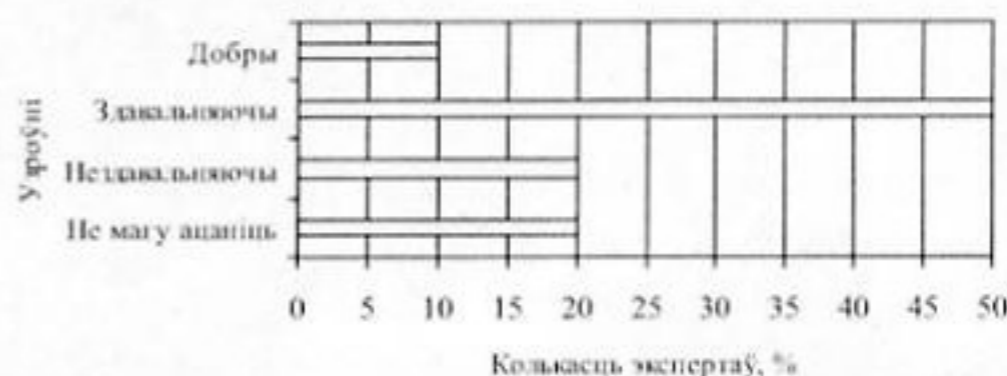
Дакумент	Ранг	Колькасць галасоў, абс. лічбы
Закон аб бібліятэчнай справе	1	13
	2	4
	3	2
Закон аб абавязковым экзэмпляры дакументаў	1	10
	2	7
	3	4
Палажэнне аб сістэме ўзаемадзеяння бібліятэк у галіне фарміравання фондаў	1	6
	2	5
	3	9

Большая частка экспертаў (75%) акцэнтавала ўвагу на паскоранай распрацоўцы новых прававых, арганізацыйных і тэхналагічных асноў узаемадзеяння НББ і рэспубліканскіх бібліятэк у галіне фарміравання фондаў, паказваючы на першачарговасць выпрацоўкі прававых норм узаемадзеяння.

У выніку ацэнкі якаснага ўзроўню стану арганізацыі ўзаемадзеяння 50% рэспандэнтаў назвалі яго здавальняючым, 20% – нездавальняючым і 10% – добрым. Астатнія 20% экспертаў дадзены ўзровень не змаглі ацаніць (схема 6).

Схема 6

Ацэнка экспертамі якаснага ўзроўню стану арганізацыі ўзаемадзеяння НББ і рэспубліканскіх бібліятэк у галіне фарміравання фондаў



80% экспертаў лічаць, што ў сістэме ўзаемадзеяння НББ і рэспубліканскіх бібліятэк у галіне фарміравання фондаў павінен быць распрацаваны сродак інфармавання аб патоку нацыянальных і ненацыянальных дакументаў, якія рыхтуюцца да выхаду, і тых, што ізноў выйшлі, а таксама створаны зводны электронны каталог і рада па ўзаемадзеянні бібліятэк рэспублікі.

Па выніках ацэнкі экспертамі якаснага ўзроўню стану тэхналогіі ўзаемадзеяння высвятлілася наступнае: 40% экспертаў прызналі дадзены ўзровень дрэнным, 25% экспертаў – здавальняючым, 15% экспертаў – добрым, 20% экспертаў не змаглі яго ацаніць (схема 7). Усе эксперты адзначылі першараднае значэнне зводнай структурнай мадэлі фондаў як тэхналагічнага механізма ўзаемадзеяння бібліятэк.

Схема 7

Ацэнка экспертамі якаснага ўзроўню стану тэхналогіі ўзаемадзеяння НББ і рэспубліканскіх бібліятэк у галіне фарміравання фондаў



Такім чынам, аналіз атрыманых экспертных адказаў дазволіў выявіць шматаспектную прафесійную інфармацыю, якая служыць эфектыўным дапаможным інструментам пры вызначэнні напрамку удасканалення ўзаемадзеяння НББ і рэспубліканскіх бібліятэк у галіне фарміравання фондаў.

Summary

In the article results over of the expert questioning are brought on issue of cooperation of national and republican libraries of Belarus in area of forming of funds, conducted in 2009. The got estimations and suggestions of experts allow to define directions of further perfection of this direction of activity of libraries.