

ПОСЛЕДНИЕ ДЕСЯТИЛЕТИЯ ПОДАРИЛИ НЕМАЛО АРХИТЕКТУРНЫХ ШЕДЕВРОВ, СТАВШИХ СИМВОЛАМИ МНОГИХ МАЛЕНЬКИХ ГОРОДОВ. КОГДА В 1997 ГОДУ ФРАНК ДЖЕХРИ ПРЕДСТАВЛЯЛ СВОЙ ИЗГИБАЮЩИЙСЯ В ВИДЕ БАНТА МУЗЕЙ В МАЛЕНЬКОМ ГОРОДКЕ БИЛЬБАО НА СЕВЕРЕ ИСПАНИИ, НИКТО НЕ МОГ ПРЕДСКАЗАТЬ, КАКОЕ ВЛИЯНИЕ ОКАЖЕТ ЭТО ЗДАНИЕ НА АРХИТЕКТУРУ И ТУРИЗМ ВО ВСЕМ МИРЕ. СУТЬ «ЭФФЕКТА БИЛЬБАО» ЗАКЛЮЧАЕТСЯ В ТОМ, ЧТО ДАЖЕ НИЧЕМ НЕ ПРИМЕЧАТЕЛЬНЫЙ МАЛЕНЬКИЙ ГОРОДОК МОЖЕТ СТАТЬ ИЗВЕСТНЫМ И ПРИВЛЕЧЬ К СЕБЕ ТУРИСТОВ, ЕСЛИ НАЙМЕТ ЗНАМЕНИТОГО АРХИТЕКТОРА И ТОТ ВОПЛОТИТ ОДИН ИЗ СВОИХ ПРОЕКТОВ. ТАК ПОСТУПИЛИ В БИЛЬБАО - И СЕНСАЦИОННОЕ НОВОЕ ЗДАНИЕ СТАЛО ДОСТОПРИМЕЧАТЕЛЬНОСТЬЮ И ПРИВЛЕКЛО ТОЛПЫ ТУРИСТОВ.

LA DOLCE VITA ПРЕДЛАГАЕТ ПОДРОБНЕЕ ПОСМОТРЕТЬ НА ПРОЕКТЫ, КОТОРЫЕ ИЗМЕНИЛИ НАШИ ПРЕДСТАВЛЕНИЯ ОБ АРХИТЕКТУРЕ И ТУРИСТИЧЕСКИХ ДОСТОПРИМЕЧАТЕЛЬНОСТЯХ.

ЭФФЕКТ БИЛЬБАО



ИСПАНИЯ МУЗЕЙ ГУГГЕНХАЙМА

Архитектор Фрэнк Гери

В 90-х годах в Испании было построено здание, которое не только опередило время, но и заставило звучать на весь мир название скромного города Бильбао. Речь идет о музее Гуггенхайма, построенном Фрэнком О. Гери в 1997 году. Издалека сооружение напоминает распустившийся цветок на берегу реки. Создан этот цветок из стекла и металла.

В основе конструкции – стальной каркас, состоящий из решетчатых трехметровых секций. Все они прямоугольной формы, изгибы и неровности созданы на местах сочленений. Чтобы вы-

полнить такую тонкую работу с большой точностью, использовались компьютерные технологии – проект был смоделирован, разбит на части, каждая деталь получила специальный штрихкод, его ставили на произведенные на заводе металлические конструкции. Строителям оставалось только правильно собрать этот «конструктор».

Облицована здание гнутыми титановыми листами – от этого вид у него немного инопланетный, но очень эффектный.



ОЛИМПИЙСКИЙ СТАДИОН В ПЕКИНЕ

Архитектор «Херzog и де Меурон»

Сегодня без преувеличения можно говорить о том, что олимпийский стадион стал новым символом Пекина, магнитом, притягивающим к себе толпы паломников.

Сконструированный известным швейцарским конструкторским архитектурным бюро Herzog & de Meuron, национальный стадион расположен на небольшом возвышении в центре олимпийского комплекса на севере Пекина. Толпы посетителей стремятся к стадиону, ласково названному «птичьим гнездом», только для того, чтобы хотя бы бегло взглянуть на это величественное архитектурное сооружение.

Корпус стадиона, обвитый крепкими и извилистыми металлическими прутьями, напоминает гнездо. При строительстве не было использовано ни одного вертикального столба, это потре-

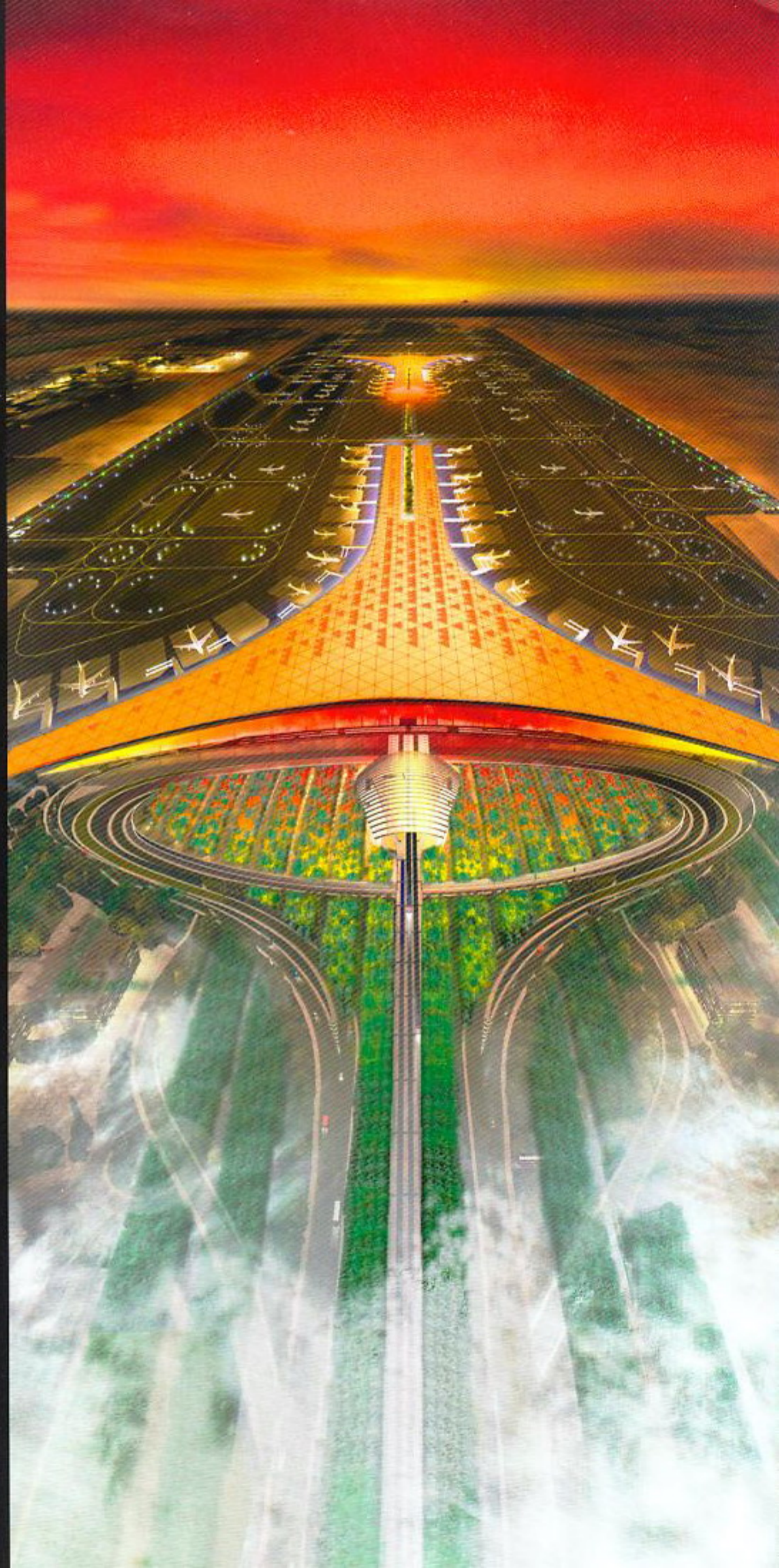
бовало тысячи единиц современной строительной техники и 36 км стальной арматуры. Верхняя часть чаши стадиона образует навес над трибунами. Он представляет собой прозрачную пленку-мембрану, устойчивую к проникновению влаги и пропускающую достаточное количество света. Сама чаша разделена на восемь структурных зон, каждая из которых стабилизирует остальные.

Проникнуть на территорию комплекса можно, только преодолев специальные электронные барьеры, эксклюзивно изготовленные немецкой компанией. Стадион по праву можно считать одним из самых выдающихся архитектурных сооружений XXI века.

АЭРОПОРТ В ПЕКИНЕ

Архитектор Норманн Фостер

В 2008 году Китай принимал Олимпиаду, и международный аэропорт в Пекине встретил спортсменов со всей планеты во всеоружии. Авторы проекта беспрецедентного по своим масштабам терминала стоимостью 2 миллиарда долларов - британские архитекторы из фирмы Foster and Partners - называют свое творение воротами в город, передающими истинный смысл прибытия. До последнего времени прилетающих в Пекин пассажиров приветствовала тесная, заплесневелая структура, которая казалась возвратом к спартанским временам Мао. Новый терминал изменил все. «Его парящая аэродинамическая крыша и подобная дракону форма вызывают острые ощущения, передают поэзию полета и ассоциируются с традиционными китайскими цветами и символами», - считает лорд Норманн Фостер, всемирно известная звезда современной архитектуры. Чтобы понять впечатляющие размеры сооружения, обратимся к цифрам: 292 стола регистрации, 179 лифтов, 98 движущихся тротуаров и 55 миллионов пассажиров ежегодно.



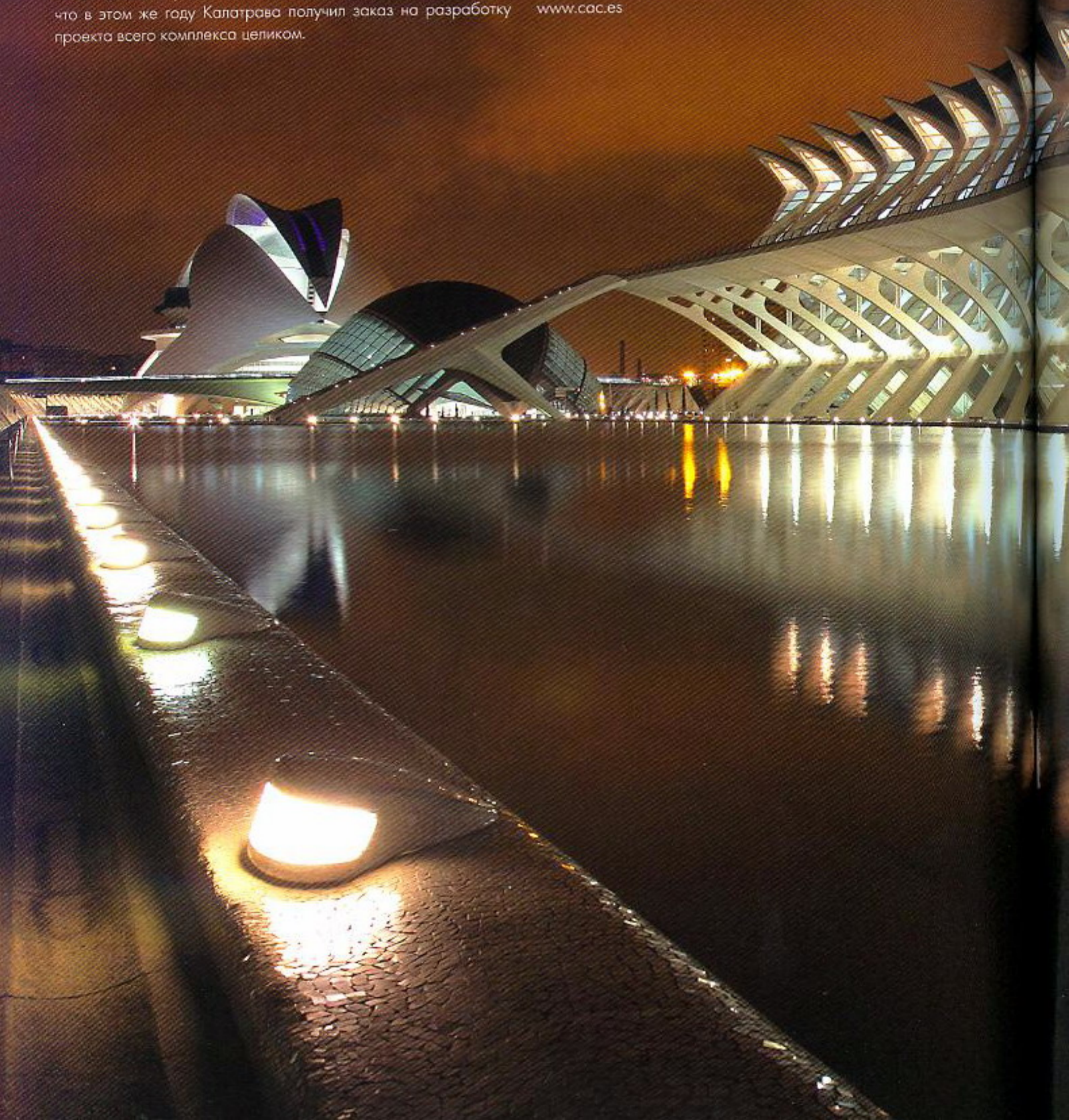
ГОРОД НАУК И ИСКУССТВ В ВАЛЕНСИИ

Архитектор Сантьяго Калатрава

В начале 90-х годов прошлого столетия администрация Валенсии пришла к выводу, что город необходимо выводить на принципиально другой уровень общенациональной и культурной значимости. Так возникла идея строительства гигантского комплекса, который стал бы своеобразным символом культурного туризма и развивающего отдыха. В 1991 году архитектор Сантьяго Калатрава выиграл грант на строительство коммуникационной башни. Проект настолько понравился властям города, что в этом же году Калатрава получил заказ на разработку проекта всего комплекса целиком.

«Город наук и искусств» представляет собой огромное открытое пространство с пятью строениями футуристического вида, составляющими единый грандиозный комплекс, и окружен скверами и парками. Таким образом, «Город искусств и наук» - это своего рода симбиоз урбанизма и живой природы. Быть может, именно поэтому комплекс столь популярен как место отдыха и приезжих, и местных жителей.

www.cac.es





ТОРРЕ АГБАР В БАРСЕЛОНЕ

Архитектор Жан Нувель

В 2005 году в центре Барселоны появился необычный небоскреб. Это 34-этажное офисное здание, по форме напоминающее вытянутое яйцо или сигару, спроектировал французский архитектор Жан Нувель. Торре Агбар - штаб-квартира компании Aigües de Barcelona, контролирующей водоснабжение города, канализацию и прочие коммунальные услуги.

Небоскреб виден почти из любой точки города и невольно приковывает к себе взгляд. Особое внимание архитектор уделил фасаду здания. Он состоит из нескольких тысяч разноцветных окон, образующих сложные цветовые сочетания. Цвета здесь распределены случайным образом, как на мозаике. Тысячи стеклянных панелей окрашены эмалевой краской сорока различных оттенков и переливаются на солнце, как поверхность водоема.

www.torreagbar.com



НАЦИОНАЛЬНАЯ БИБЛИОТЕКА БЕЛАРУСИ – ГОСТЬЯ ИЗ БУДУЩЕГО

На главной транспортной магистрали Минска, проспекте Независимости, на трехэтажной «подставке» – стилобате, возвышается облицованный стеклом многогранник, рождающий ассоциации с бриллиантом, или кристаллом. Внутри «бриллианта» – знания, многогранность – бесконечность познаваемого мира. Архитектурное решение – М. Виноградов и В. Крамаренко. Идея создания парящего над землей сияющего книгохранилища-кристалла как символа духовных знаний родилась еще в СССР. В последний год существования Союза она «созрела», и был объявлен всесоюзный конкурс на лучший проект здания Национальной библиотеки, в котором и победили белорусские архитекторы.

Национальная библиотека Беларуси открылась в 2006 году. С тех пор «паломники» со всего света приезжают посмотреть на это чудо. Перед «бриллиантом» в суровом изумлении замирает Север, восхищенно цокает языком Юг, респектабельно склоняется Запад и понимающе задумывается Восток. Национальная библиотека Беларуси – уникальный архитектурно-строительный и программно-технический комплекс, построенный в соответствии с самыми современными мировыми научно-техническими разработками. Прежде всего впечатляют параметры здания: общая площадь библиотеки – 113 669 кв. м, а ее строительный объем – 420 558 куб. м. Высота здания – 73,670 м. Фондохранилище занимает 54960 кв. м и вмещает 1,4 миллиона единиц хранения. Одновременно библиотека может обслужить 2 тысячи читателей. Фондохранилище библиотеки расположено в высотной части здания, что дает неоспоримые преимущества, по сравнению с подземным расположением, так как является оптимальным с климатической точки зрения. А коридоры, идущие по периметру всего фондохранилища, создают двойную циркуляцию и позволяют в любую погоду поддерживать постоянную температуру внутри помещения. Несмотря на масштабы здания, доставка литературы из фондохранилища осуществляется в течение 20 минут. Система эскалаторов, которая осуществляет автоматизированную транспортировку, в нашей стране использована впервые. Она применяется в Европе, например в Парижской библиотеке, только там длительность доставки книг читателям составляет час-полтора. Активная мировая информатизация и прогресс информационных технологий предъявили новые требования к главной библиотеке страны. С появлением «бриллианта» эти требования были выполнены. Национальная библиотека – предмет гордости белорусов действительно в мировом масштабе. К тому же она просто красиво. И величественно. И когда солнце отражается в стеклянных гранях, она напоминает космический кристалл, залетевший из будущего.

Подготовила **Алеся АСАЕНОК**.