

Чырвоная лінія сіняга колеру

ЛАРЫСА МІХНЕВІЧ

Сіні колер — рэч незвычайная. Толькі згадайце: «Я паехаў у Францыю таму, што там нават звычайная кансьержка разумее характэрнае сіняга колеру». Так сказаў Марк Шагал, і гэтая думка мне падабаецца, бо мастацтва тут найлепшая прычына для прыняцця важных рашэнняў. Далей — болей. «Які ж ён сіні, гэты апельсін!» — выбухнуў свету Поль Элюар, а грузінскі паэт Нікалаз Бараташвілі вырашыў: «Блакiтнага не аддам». Мастак Васіль Васільеў з захапленнем распавядаў пра знамага армянскага творцу, які ў імпаце правёў па галаве алейным пэндзлем, — маўляў, падабаецца яму гэты блакітны. «Вось гэта ўчынак, вось гэта мастак!» — трызніў Васільеў пра тую блакітную лысіну. Калі ўсё гэта вас не пераконвае, можна звярнуцца і да афіцыйных даных: паводле нядаўніх апытанняў, сорак адсоткаў насельніцтва Амерыкі і амаль уся Еўропа любімым колерам абралі менавіта сіні. «Трымаецца» толькі адна Іспанія, якая прагаласавала за чырвоны. Можна смела перафразаваць знакаміты выраз: не проста колер, а сіні колер — гэта ўсё.

Мова колеру з'яўляецца найбольш архаічным сродкам удзеяння на наш эмацыянальны стан. Праўда, да панавання сіняга чалавецтва прыйшло паступова, і гэты шлях быў вельмі няпросты. Сіні даволі доўга недаацэнвалі, мастацтва пачынала з белага, чорнага, жоўтага і чырвонага. Так вызначылі старажытныя грэкі. У старажытным Рыме сіні быў колерам варвараў: верагодна таму, што германцы, каб быць падобнымі да прывідаў, фарбавалі свае твары шэра-блакітнай фарбай. Сінявокіх жанчын рымляне лічылі вульгарнымі, а мужчын — не надта разумнымі і грубымі. Загое ў Егіпце сіні ўспрымалі як колер замагільнага свету, а ён лічыўся вышэйшым за рэальны.

Чалавечыя мовы захавалі няпростую гісторыю сіняга. Так, у латынскія слова «сіні» не мае дакладнага вызначэння — гэты колер аб'ядналі з шэрым і блакітным. У Бібліі яго згадваюць рэдка, у адрозненне ад каштоўнага каменя сапфіру. Чаму — незразумела. Зранку па сінім колеры неба першабытны чалавек бачыў, што скончылася ноч, што доўжыцца жыццё. Яно было немагчымае і без вады. Бясконцаць, вечнасць, ісціна, вера і вернасць, цнатлівасць, духоўнасць — гэтыя асацыяцыі выклікае сіні ў шматлікіх старажытных культурах. У іудаізме сіні колер атаясамліваюць з міласэрнасцю, а ў будызме — з мудрасцю. Згодна з еўрапейскай народнай традыцыяй, сіні



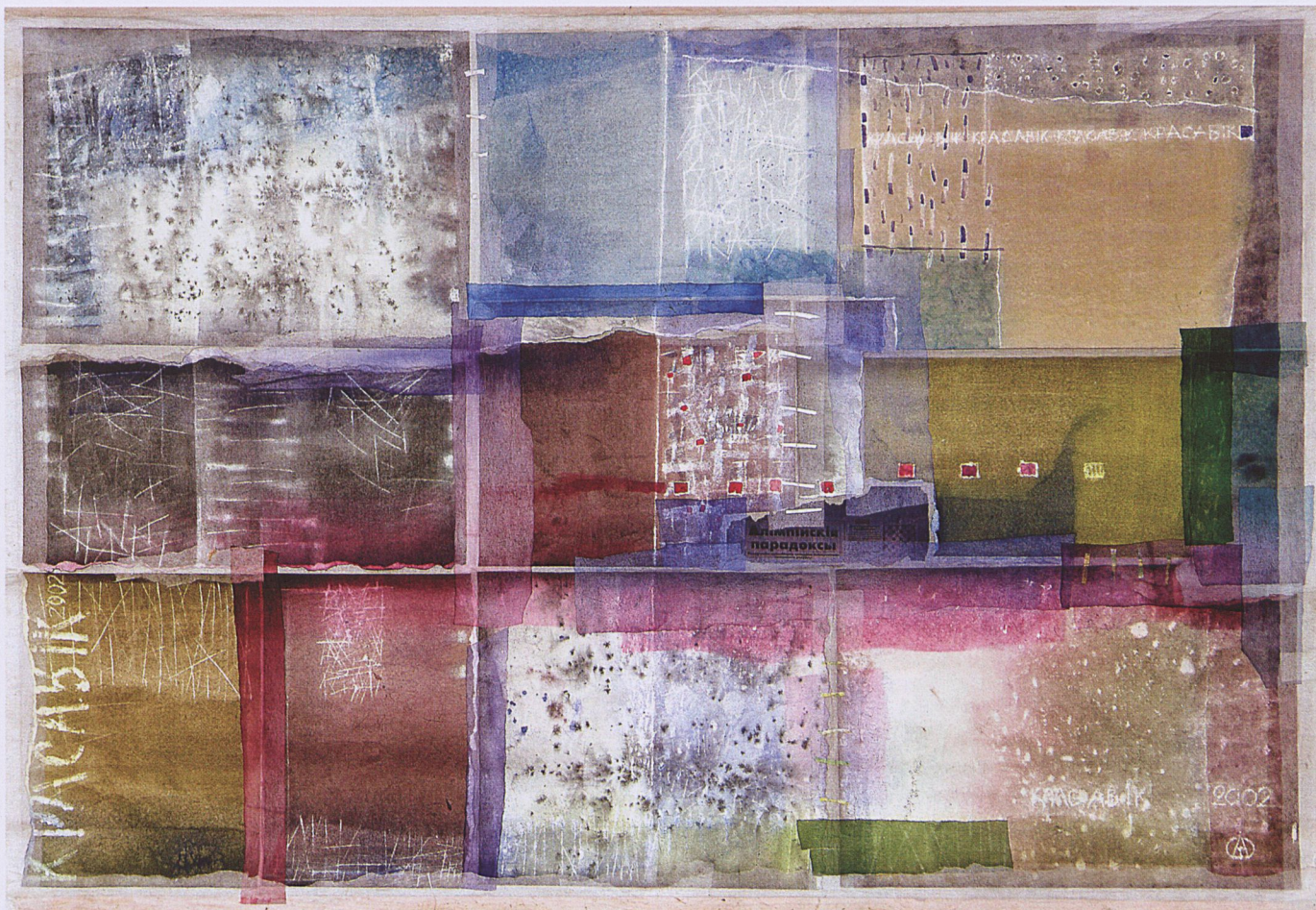
Паралелі. Акварэль. 2006.



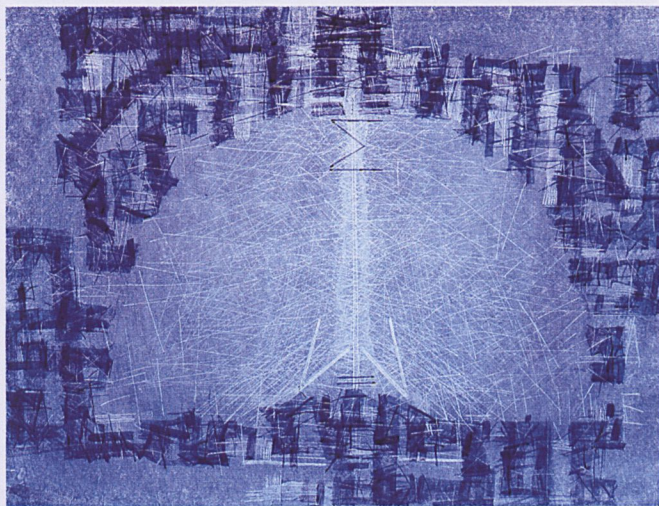
Карыятады. Акварэль. 2002.

азначае вернасць, а ў Кітаі — адукаванасць і шчаслівы шлюб. Існавала простая і вельмі сур'езная праблема: чалавек не ведаў, як атрымаць сіні колер, гэтаму вучыліся вельмі доўга. У гісторыі мастацтва тэхнічныя вынаходніцтвы былі вельмі важнымі. Нездарма ж Лявон Тарасевіч даводзіць студэнтам, што імпрэсіянізм пачаўся з простага рэчы: вынайшлі фарбы ў тубах. Мастакі выйшлі маляваць на вуліцы, і гэта змяніла бачанне.

«Сінія» складанасці ў Еўропе доўжыліся ажно да Сярэднявечча. З чырвоным жа ўсё было наадварот: ён сімвалізаваў багацце, і чым больш быў інтэнсіўны, тым лепш. У чырвонае



Паверхі прыроды. Змешаная тэхніка. 2002.



Рэха. Акварэль. 2006.

апрунуліся святары высокага сану — кардыналы і папы. Усё змянілася толькі тады, калі мастакі навучыліся атрымліваць сінюю фарбу з лазурыту, кобальту і індыга. Блакітны амаль адразу робіцца колерам Дзевы Марыі. Нябёсы, якія ў мастацтве напачатку былі чорнымі і белымі, сталі сінімі. Мора, якое раней на гравюрах было зялёным, пасіনেла. Гэты колер уваходзіць у моду і лічыцца сімвалам каралеўскай улады і шляхетнага паходжання.

Сіні стаў улюбёным колерам вялікага Гётэ, які звязваў з ім такія катэгорыі, як пастаянства, упартасць, настойлівасць, самаадданасць, вернасць, захапленне сваёй справай,

сур'эзнасць, заглыбленасць, стрыманасць. Ён лічыў, што сіні менш за іншыя колеры звяртаецца да нашых пачуццяў, а больш — да нашай душы. Гётэ сцвярджаў: «Мы з асалодай глядзім на сіні таму, што ён не падаўляе, а кліча нас за сабой».

Сіні — адзін з улюбёных колераў папулярнага сёння фэншуй. Ён належыць элементу вады і мае мноства адценняў: ад пяшчотнага адцення возера і ракі — сіняга і зялёнага — да глыбокага індыга акіяна. Блакітны разам з белым ствараюць адчуванне бясконцага шчасця ў месцы, дзе яны ўжываюцца.

XX стагоддзе прынесла новую хвалю мастакоўскай цікавасці да сіняга. Аляксандр Родчанка ў 1921 годзе наладзіў сумесную выстаўку беспрадметнага жывапісу « $5 \times 5 = 25$ », дзе сам праэкспанаваў творы з аналітычным раскладаннем жывапісу на чыннікі: лінію, форму і тры асноўныя колеры, з якіх утвараецца ўвесь спектр. Яго творы называліся «Лінія», «Клетка», «Чысты чырвоны колер», «Чысты жоўты колер» і «Чысты сіні колер». Ён пісаў, што на выстаўцы гэтыя якасці ўпершыню абвешчаны ў мастацтве. Аматарам сіняга быў і Васіль Кандзінскі: «Схільнасць сіняга колеру да глыбіні настолькі моцная, што ён робіцца інтэнсіўным менавіта ў глыбокіх тонах і дзейнічае больш «характэрна», больш пранікнёна. Чым глыбейшы сіні колер, тым настойлівей ён кліча чалавека ў бясконцасць, абуджае ў ім памкненне да чысціні і, нарэшце, да звышпачуццёвага. Сіні — гэта тыпова нябесны колер. Калі ён становіцца больш цёмным, то набывае адценне нечалавечага суму. Ён — як працяглае заглыбленне ў сур'эзнае, а там няма і не можа быць канца». Але далей за ўсіх у «сіняй» улюбёнасці пайшоў французскі неададаіст Іў

Кляйн. Першую ў свеце манахромную выстаўку ён зрабіў у 1955 годзе — праэкспанаваў творы толькі аранжавага колеру. З сінім жа колерам Кляйн звязваў свае «касмiчны» адчуванні. Ён лічыў, што менавіта сiнi найбольш адэкватны для выяўлення абстрактных рэчаў, бо ў прыродзе ён належыць мору і небу, а і тое і другое ёсць бездань. Кляйн нават патэнтуе сваё любiмае адценне сiняга — у мастацтве яно зараз і iснуе як «Мiжнародны Сiнi Кляйна № RB29, CI-77-0007». Для беларускай мастачкi Вольгi Сазыкiнай Кляйн стаў адным з натхняльнiкаў вельмi цiкавага праекта: на ярка-сiняй сама-робнай паперы мастачка прарошчвала зёлкi, якiя вырасталi чамусьцi блакiтныя.



Будзе мост. З нiзкi «Уздоўж цячэння». Акварэль. 2004.

Марк Шагал па-сапраўднаму любiў сiнi колер (гл. пачатак артыкула). Знакавым для яго можна назваць і чырвоны, бо палаючы дамок на яго творах — гэта сiмвал роднага дома. Агмень спрыяў яго з'яўленню на свет, і мастак праз гэта адчуваў сябе асобай надзвычайнай. Чым была абумоўлена яго ўлюбёнасць у сiнi, якi мастак лiтаральна пiў нагбом?.. Рэкамі і азёрамі, якiх тут безлiч?.. Дзвiной, недалёка ад якой знаходзiўся бацькоўскi дом і дзе на мосце, паводле яго ўспамiнаў, адбылася першая сустрэча з Бэлай?.. Сiнiм колерам беларускiх барочных абразоў, што ён бачыў у зниклых сённа тамтэйшых бажнiцах?.. Так або iначай, але Шагал быў шчыра закаханы ў сiнi, любiў яго спалучэннi з золатам, чырвоным, аранжавым, ярка-ружовым. Менавіта за яго сiнi колер мастачка Антанiна Фалей у творах цудоўныя часы, калi ў яе яшчэ толькi пачынала «ставiцца вока», адным з першых з вялiкай мастацкай масы вылучыла Шагала. За гэты сiнi колер, што гучыць у жывапісца як звон, ён і сённа ёй падабаецца. Таму сваю персанальную выстаўку яна прысвяцiла Марку Шагалу і назвала яе «Чырвоная лiнiя сiняга тону».

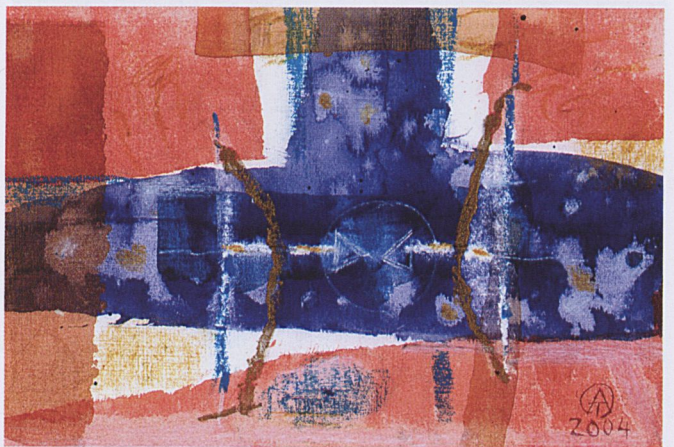
Трэба адзначыць, што выставак, прысвечаных колеру, ладзiцца не шмат. Маюцца на ўвазе не проста «персаналкi» мастакоў, якiх супольнасць залiчыла ў каларысты. Гаворка iдзе пра свядомае даследаванне прасторавай колеравай драматургii, пра экспазiцыi, якiя ставяць «колеравыя» пытаннi і адказваюць на iх. Можна згадаць, напрыклад, нiзку выставак «Чырвоны колер у мастацтве», што некалькi гадоў запар экспанавалася ў расiйскай сталiцы, цi праект «ХЭ» Руслана Вашкевiча, дзе за вонкавай лёгкасцю сюжэта былі прыхаваны самыя сур'ёзныя пытаннi: «Што ёсць колер сённа?», «Што ёсць колер для нас і для мяне?», «Дзе колер пачынаецца і дзе



Айсберг. 3 нiзкi «Уздоўж цячэння». Акварэль. 2004.

ён знікае?». Гэткiя ж пытаннi ставiць і згаданая вышэй экспазiцыя Антанiны Фалей.

Выстаўка прадумвалася да дэталей. Па-першае, мастачка рыхтавалася да вернiсажу менавіта ў Музеi Марка Шагала, бо пераканана, што экспанавацца тут — прэстыжна. Яна наўмысна падгадала праект пад 2009-ы, бо гэта юбiлей: 90-я ўгодкi знакамітай шагалаўскай Мастацкай вучэльнi. Як ужо згадвалася, выстаўка прысвечана менавіта Марку Шагалу. У яе адметны храналагiчны дыяпазон — 12 гадоў, што азначае цыкл, паўнату, завершанасць і праз гэта — скiраванасць да новага. Тут экспанавалiся творы маленькiя і вялiкiя, зробленыя спецыяльна да выстаўкi цi падабраныя пад канцэпцыю. Усё настолькi прадумана і дакладна, што экспазiцыя па-сапраўднаму ўражвае цэласнасцю і вытанчанасцю. У выставачных залаў Музея Марка Шагала вельмi дынамічная прасторавае форма, якая змушае ў экспазiцыi



Мэта. 3 нiзкi «Уздоўж цячэння». Акварэль. 2004.

засяродзiць увагу на важных месцах, што і вызначыла шляхi яе фармiравання.

Прысвечэнне выстаўкi знамamu мастаку Антанiна Фалей разумела не як далучэнне да трыумфальнага планетарнага шэсця постшагалаўскай пластыкi. Яе праект не толькi магчымасць (як пры любой творчай справяздачы) запытаць у сябе самой: «А хто я ёсць?» — ёй хацелася зрабiць гэта ў «прысутнасцi» любiмага Шагала, каб атрымаць дакладны адказ. Бо ў прысутнасцi вяршынь можна суаднесцi з iмi ўласны маштаб. Гэта патрабуе рашучасцi і шчырасцi, але, верагодна, надшышоў такi час.

На выстаўцы — жывапісныя і графiчныя пошукi, калажы, любiмыя водараспушчальныя фарбы, палатно, папера. Творы



балансуюць паміж актуальным мастацтвам і дэкаратывізмам, але апошні вельмі стрыманы, шляхетны. Работы маюць назвы, што вельмі важна для мастацтва гэтай накіраванасці, бо дае глядачу падставу для асацыяцый: «Зямное прыцяжэнне», «Мроі», «Паверхні прыроды», «2000 гадоў прайшло», «Рэха», «Блакiтная постаць», «Дыханне маці»... Назвы твораў, так бы мовіць, «прыродна-рамантычныя», яны ўзмацняюць эмацыянальнае і эстэтычнае ўздзеянне экспазіцыі. Выяўленчасць адчуваецца так непасрэдна і настойліва, што міжволі ахоплівае жаданне адшукаць нейкі важны прыхаваны сэнс. Ён ёсць — вельмі інтымны, вельмі складаны, які так і застаецца прыналежным самой Антаніне Фалей, бо адкрытае яе твораў — далікатная, трапяткая, разлічаная на лагічнае вербальнае тлумачэнне. «Пультуючая» экспазіцыя цалкам адпавядае гэтаму ўнутранаму стану твораў. Сіні існуе разам з колерамі-спадарожнікамі як нешта няўлоўнае, што адначасова прысутнічае і як празрыстая атмасфера. Ён сведчыць на поўную моц; каля цёмна-карычневага і прыглушана-аранжавага, вохрыстага абуджаецца да вібрацыі, — а як пры гэтым выглядае карычневы!.. Яго празрыстасць пераўтварае залатое ў нешта шчыльнае, матэрыяльнае, ён злёгка чырванее ад зялёнага, а прысутнасць побач спакойных ружова-ліловых тонаў канчаткова пазбаўляе яго матэрыяльнай сілы.

Сувязь з шагалаўскай творчасцю, якую шукаеш найперш таму, што яна закладзена ў канцэпцыю выстаўкі, вельмі вытанчаная і далікатная. Гэта ставіць экспазіцыю ў шэраг выдатных мастацкіх падзей апошняга часу. Творы ў сярэдзіне другой залы мастачка звязвае са знакамітай шагалаўскай «Прагулкай», дзе Бэла лунае над віцебскім краявідам і толькі рука мастака ўтрымлівае яе ў бачнай зямной прасторы. Яркая сукенка шагалаўскай каханкі некалі настолькі ўразіла Антаніну, што сёння творца паспрабавала выявіць свае ўражанні ад гэтага ружовага лунання. Верагодна, гэтая лёгкасць колеравага спалучэння вельмі падабалася і самому аўтару, бо праз некалькі гадоў пасля напісання «Прагулкі» Шагал вяртаецца да гэтага твора. Ён робіць тое, што сёння можна вызначыць як аўтарскі рымейк: у якасці дэкаратыўнага пано з назвай «Прывітанне Луначарскаму», памерам 3x2 метры, гэты твор упрыгожваў Віцебск падчас знакамітага святкавання Першай Кастрычніцкай рэвалюцыйнай гадавіны.

Уражанні мастачкі ад знакамітых шагалаўскіх вітражоў у Майнцы можна ўбачыць у каларыце і пластычнай пабудове калажа «Чатыры ўзроўні», таксама размешчанага ў другой зале. Надалей гэтае ўражанне ўзмацняецца да адчування ўсплёску эмоцый. Лагічны рух прыводзіць нас да вялізнага блакітнага спектра ў трэцяй зале; з пэўнага моманту гэты блакіт, бачны праз дзвярны праём, кліча да сябе.

Гэтая тонкая і па-сапраўднаму прыгожая выстаўка вартая самых шчырых кампліmentaў, але экспазіцыя трэцяй залы прадстаўляецца апошнім моцным акордам. Улічаны вагавыя і фактурныя якасці колераў, гарызантальная, жывая, імклівая энергія перамяжоўваецца з плаўна цякучай, пульсуючай. Нават характэрныя штрыхованыя лініі графікі Антаніны Фалей падаюцца блізкімі шагалаўскай манеры маляваць, драпаць, даруць, «як курыца лапай», і ўспрымаюцца разам як вясёлы птушыны розгалас.

Выстаўка атрымалася. Першая выстаўка мастачкі, якая не крочыць услед за сусветнай знакамітасцю, а паводзіць сябе, як належна: са сваім «ідзе да зорак». У творах Антаніны Фалей знікаюць межы паміж жанрамі, бо саступаюць месца адзінству, а колер прысутнічае ў гульні форм, станаў, прасторы. Чароўная рэч, усё ж такі, гэты сіні... Нездарма знакаміты выкладчык-каларыст заклікаў: «Уважліва вывучайце сіні колер. Памятайце, што ў ім заўжды прысутнічае Боская сіла». ▲