

# прысвячаецца **Беларусі**

**ФЕДАР ЯСТРАБ**

Адкрыццё ў Мінску кожнай новай галерэі — падзея адметная. У ліпені гэтага года пачаў працаваць галерэйна-выставачны комплекс Нацыянальнай бібліятэкі Беларусі, які, як мяркуюцца, будзе спрыяць ажыццяўленню маштабных мастацкіх праектаў. Мастакоў можна павіншаваць з тымі шырокімі экспазіцыйнымі магчымасцямі, якія ў іх з'явіліся дзякуючы новым выставачным пляцоўкам.

Комплекс уключае ў сябе чатыры галерэі — на другім, трэцім і дваццаць другім паверхах будынка бібліятэкі. На другім паверсе пачала працаваць галерэя «Ракурс». Яна размешчана ў холе канферэнц-залы, дзе адначасова можа экспанаватца 30–40 твораў. На трэцім паверсе, адна насупраць другой, прапануюць свае экспазіцыі галерэі «Лабірынт» і «Атрыум». Назвы яны атрымалі невыпадкова. Яшчэ з антычных часоў атрыумам называлі акруглы будынак, які меў выхад ва ўнутраны двор. Галерэя «Атрыум» — свосасаблівая экзатычная выспа ва ўнутранай прасторы бібліятэкі. Звязвае яе з калыцавым калідорам незвычайны для нашых інтэр'ераў шклянны масток. Экспазіцыйныя плошчы галерэі — сцены, якія ў плане ўтвараюць правільны васьмікутнік. Вонкавай жа сцяны няма ўвогуле. Святло пранікае праз вялікую шкляную прастору зверху і роўна ікладзецца на экспануемыя творы. Для жывапісу гэта амаль ідэальныя ўмовы — натуральнае асвятленне дапамагае выявіць найтонкія градацыі колеру. У цёмны час сутак усе галерэйныя экспазіцыі маюць добрую сістэму падсветкі, спецыяльна спраектаваную для выставак. На адной сцяне васьмікутніка можна экспанаватца 6–8 жывапісных твораў. Такім чынам выстава ў галерэі «Атрыум» можа складацца з васьмі міні-экспазіцый, што пашырае магчымасці ў дызайне выставачнай прасторы.

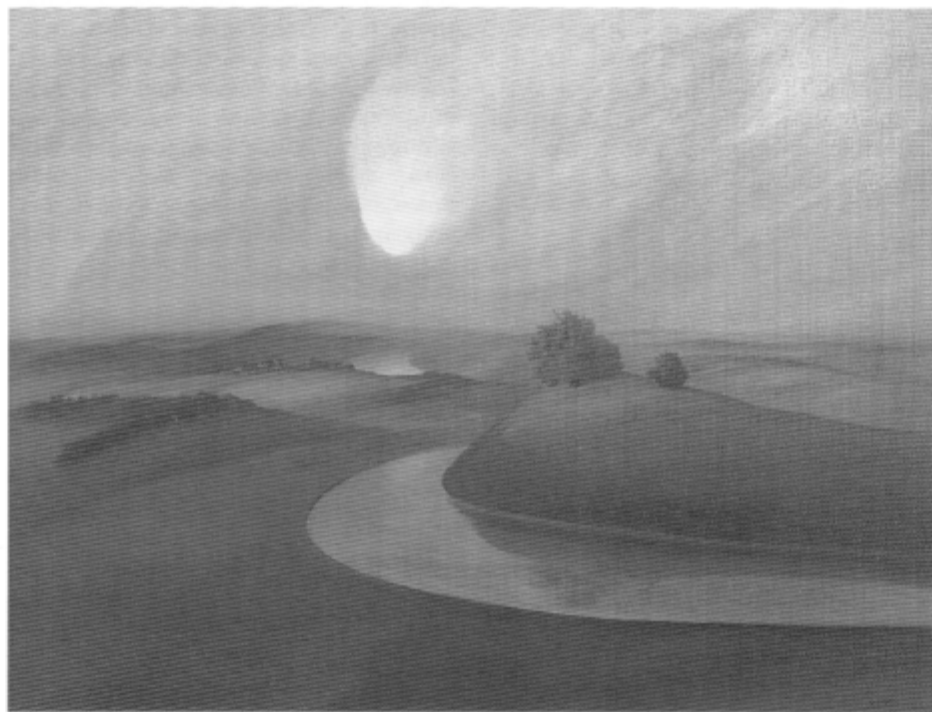
Наведаўшы галерэю «Лабірынт», пачынаеш разумець слушнасьць гэтай назвы. «Лабірынт» у плане ўяўляе сабой не стандартны чатырохкутнік, а «закручаную» па крузе прастору, разбітую на тры напалову аўтаномныя залы, што дазваляе цікава будаваць экспазіцыю, выкарыстоўваючы іх асаблівасці.

Пры правядзенні вернісажаў у «Лабірынце» наведвальнікі могуць лёгка перамясціцца з інтэр'ераў галерэі на свежае паветра — побач тэраса з садам камянёў, кветкамі і лавачкамі, адкуль адкрываецца прыгожы урбаністычны краявід. У «Лабірынце» можа экспанаватца да 70–80 твораў жывапісу.

Чацвёртая галерэя — «Панарама», яна месціцца на 22-м паверсе ў памяшканні закрытай агляднай пляцоўкі і пакуль яшчэ не дзейнічае ў поўным аб'ёме. Там

ітушынага палёту... Карацей кажучы, галерэйна-выставачны комплекс мае сур'ёзны патэнцыял для правядзення цікавых і маштабных праектаў рознага кшталту.

Выстава, якая распачала галерэйную дзейнасць, мела назву «Прысвячэнне Беларусі». У рамках яе экспанаваліся творы мастакоў з усіх абласцей нашай краіны, аб'яднаныя высокім прафесійным майстэрствам, шчырасцю ў выказванні пачуццяў, любов'ю да сваёй справы, адданасцю Радзіме. Работы на выставе былі вельмі розныя — па сюжэтах, пластыцы, рытме, тэхніцы, колеры. Былі прадстаўлены ўсе напрамкі — ад акадэмічнага да абстрактнага. Цікавыя пейзажы паказалі добра вядомыя беларускаму глядачу мастакі В.Шкаруба, А.Грышкевіч, А.Лубнеўскі, К.Качан, Я.Батальёнак, М.Казакевіч



**Я.Батальёнак. Абшар. Алей. 2006.**

адбыўся толькі адзін праект — фатаграфічны. Незвычайная планіроўка галерэі нагадвае ўнутраную прастору касмічнага карабля з фільма Андрэя Таркоўскага «Салярис». Тут яшчэ плануецца адкрыць бар і наладзіць продаж сувеніраў. А трапіць сюды можна будзе на панарамным ліфце, праз шклянныя сцены якога бачны захапляючы краявід Мінска з вышыні

і інш. Рэальныя рэчы ператвараюцца ў знакі, сімвалы ў работах В.Касцючанкі, Л.Карневай, Г.Драздова, В.Ярэські і іншых.

Хочацца верыць, што экспазіцыйныя магчымасці галерэйна-выставачнага комплексу стануць добрым унёскам у справу наладжвання актыўнага, плённага мастацкага жыцця нашай краіны.