



ПЛАСТЫЧНЫЯ МЕТАФАРЫ ЧАСУ

БАРЫС КРЭПАК

Станковы жывапіс, на мой погляд, — не толькі цудоўны прыклад аздаблення ўнутранай бібліятэчнай прасторы, але і носьбіт ведаў пра нашу нацыянальную гісторыю і дзень сённяшні. Усе аўтары адлюстроўвалі ў творах галоўную ідэю: разнастайная, шматаблічная Беларусь у мінулым і сучасным паказана ў магутных формах, смела, свабодна і эстэтычна выразна. Менавіта ад маштабнасці задумак, ад жадання іх максімальна рэалізаваць у адпаведнасці з агульнанацыянальным прызначэннем аб'екта ішлі пошукі адмысловых выразна-пластычных рашэнняў. Вынікам гэтых пошукаў сталася і наватарскае выкарыстанне тэхнікі гладкага ляўкасу і арыгнальных металічных рам — акаймоўкі твораў.

У той жа час творы — не спадарожныя аповеды і не простае дэкарыраванне бібліятэчных сцен. Гэта складаныя пластычныя метафары шматвяковай гісторыі нашай краіны, напоўненыя глыбокім маральным сэнсам. Унутранае афармленне бібліятэкі — культурны набытак беларускага народа, а не проста «ўпрыгажэнне», як гэта часта было ў практыцы афармлення грамадскіх будынкаў, дзе жывапісцу прызначалася «аздабленая» роля. Гэтыя творы — і не музейныя экспанаты: іх немагчыма ўявіць у сховішчах, бо яны фарміруюць вакол сябе асаблівае, эмацыянальна афарбаванае асяроддзе. Менавіта тут, у дадзеным канкрэтным месцы, на пачуцці чытачоў, усіх наведвальнікаў бібліятэкі робіць вялікі ўплыў праца мастакоў і архітэктараў.

Безумоўна, у працэсе падрыхтоўкі і рэалізацыі жывапісных праектаў не ўсё ішло так проста і гладка, як можа сёння падацца пры аглядзе гатовых работ. Практычна ўсе буйныя творы сучаснага мастацтва, тым больш прызначаныя для ўпрыгожвання, аздаблення ўнутрыпрасторавых асяроддзя, нараджаліся цяжка, часам у псіхалагічнай



В. Сумараў. Зямля бацькоў. Ляўкас, акрыл, алей. 2006.

барацьбе аўтара і з заказчыкам, і з калегамі па працы, і з крытыкамі «збоку», і з самім сабою. Нічога не зробіш — такія няпісаныя законы творчасці і жыцця. Былі праблемы і з падрыхтоўкай «выяўленага праекта» для інтэр'ераў бібліятэкі. Адна з іх палягала ў тым, што не ўсе жадаючыя змаглі прыняць удзел у афармленні бібліятэкі. Зразумела, нельга ахапіць неахопнае (колькасць тэматычных твораў з самага пачатку была канкрэтна акрэслена), але як гэта растлумачыць тым, хто не трапіў у «легіён» шчасліўцаў? Адсюль — незадаволенасць, крыўды, скаргі, лісты ў «вышэйшай інстанцыі»...

Экспертным фарміраваннем Мінікультуры Беларусі (іх было аж тры!) даводзілася прыкладаць шмат намаганняў, каб максімальна якасна зрабіць сваю справу. Акрамя таго, у працэсе падрыхтоўкі мастацкага праекта сярод творчых дзеячаў, вучоных, гісторыкаў, супрацоўнікаў Акадэміі навук і іншых дзяржустаноў ішлі доўгія дыскусіі на конт ідэйна-тэматычнай канцэпцыі выяўленага шэрагу.

Спачатку былі і пэўныя цяжкасці тэхнічнага парадку — з матэрыяламі, рамамі і іншымі «прыладамі» мастакоўскай



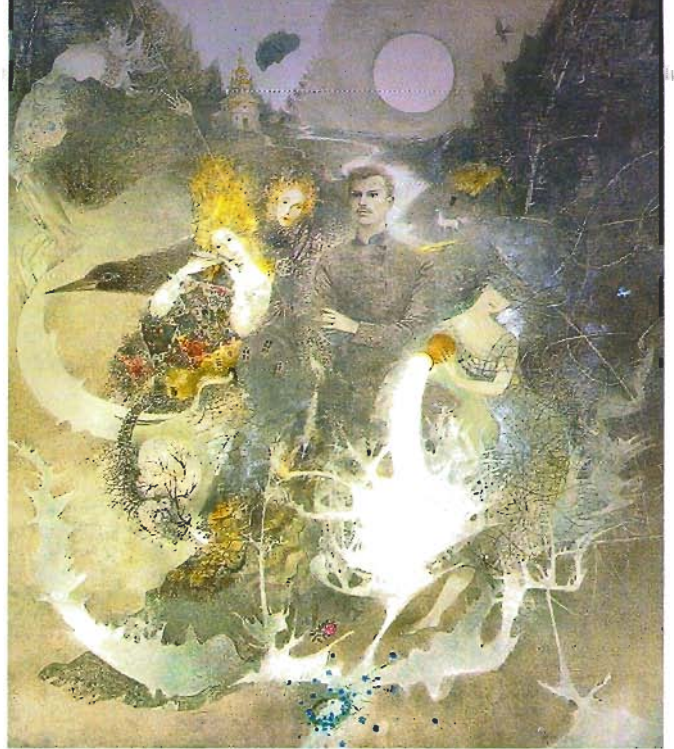
А. Суша. Кірмаш. Ляўкас, акрыл. 2006.

працы. І тут нічога надзвычайнага няма: такая вялізная комплексная работа ў бібліятэцы сама па сабе унікальная. Аднак з праблемамі паспяхова справіліся ўсе мастацка-вытворчыя камбінаты сістэмы БСМ у Мінску і Барысаве. Асабліва ў гэтым плане хацелася б адзначыць работу дырэктара мастацкага ўнітарнага прадпрыемства «Мастацкі камбінат» Тамары Макарышвай.

Сёння ў калыхальных калідорах двух паверхаў бібліятэкі прадстаўлены жывапіс народных мастакоў Беларусі Г.Вашчанкі, В.Грамыкі, М.Данцыга, Г.Паплаўскага, Л.Шчамялёва, заслужаных дзеячаў мастацтва У.Зінкевіча, З.Літвінавай, В.Сумарава, У.Тоўсіка і іх калег С.Дамарада, Г.Жарына, В.Касцючэнка, І.Кліменкі, А.Ксяндзова, С.Рабашчука, А.Сушы, В.Ціханава, А.Шлегель. Акрамя таго, чытальныя залы ўпрыгожаны жывапіснымі карцінамі Л.Шчамялёва, Г.Вашчанкі, А.Бараноўскага, А.Бараноўскай, М.Назарэнка, Н.Лівенцавай, К.Камала... Магчыма, у інтэр'ерах пазней з'явіцца творы і іншых мастакоў.

Гэты кароткі аповед пра жывапісныя работы, якія сёння кожны чытач часопіса можа пабачыць у бібліятэцы, адначасова можа быць і своеасаблівай «экскурсаводчай» апатацыяй для ўсіх, хто цікавіцца нацыянальнай культурай.

і польскія спевакі, прыгонны хор і балет, музычную школу. Тэатр Агінскага быў на той час адным з лепшых у Еўропе. Тут дзейнічаў і «Пльвучы тэатр» на Агінскім канале, потым быў пабудаваны «Дом оперы» з вялікай сцэнай для спектакляў, у якіх прымалі ўдзел нават коннікі. Частка сцэны затаплялася вадой, па ёй плавалі лодкі. Былі і водныя феерыі, і фантаны з бенгальскімі агнямі... У сваёй кампазіцыі Ю.Багушэвіч адлюстраваў кавалачак жыцця ўнікальнага тэатра: момант нараджэння рымскай багіні кахання і прыгажосці Венеры, якая з'явілася з марской пены. У левай частцы — тэатральная сцэна і хор, арганіст, скульптура льва; у правай — сямейства Агінскіх у шыкоўных уборах. Цёплы, залаціста-вохрысты каларыт палатна цудоўна перадае ціхамірна-супакоены стан персанажаў, захопленых тэатральным дзействам.



А.Шлегель. У краі родным ёсць крыніца жывой вады... Ляўкас, акрыл, алей. 2006.

з Мірскім замкам, што пабудаваны ў духу рамантызму; трэцяя — «Святыні»: Еўфрасіння Полацкая на фоне легендарнага Сафійскага сабора барочнага тыпу як сімвал веры ў дабро і невынішчальнай духоўнай красы беларусаў; чацвёртая частка — «Сынкавічы»: храм абарончага прызначэння, унікальны не толькі доўгім годам, але і тым, што ён быў цэнтрам нашай нацыянальнай духоўнасці. Кожны з вобразаў кампазіцыі сімвалізуе дух беларушчыны і, на погляд аўтара, з'яўляецца непахісным апірышчам, на якім спрадвечку трымалася наша свядомасць. На падставе ўсіх гэтых архітэктурных рашэнняў і расквітнела доўгім годам XXI стагоддзя. Усе часткі кампазіцыі гарманічна аб'яднаны адзіным цэлым пранізлівым небам — гістарычнай прасторай нашай Бацькаўшчыны.

Кампазіцыю «Адвечная батлейка» **УЛАДЗІМІР ГАНЧАРУК** прысвяціў беларускаму народнаму тэатру лялек, які вядомы на Беларусі з XVI стагоддзя (яго ўзнікненне звязана са святам Каляд). Тэатры падобнага тыпу вядомы ў Польшчы (шопка) і на Украіне (вяртэп), але ў нас яны мелі своеасаблівыя рысы. Батлеечныя прадстаўленні былі адметныя не толькі біблейскімі сюжэтамі, але і камедыяй, карнавальнымі інтэрмедыямі — з танцамі, песнямі, маналогамі, жартачкамі... Паказы спектакляў адбываліся ў хатах, корчмах, на вуліцах, суправаджалі музыкай бубнаў і скрыпак. Батлеечнікі заўсёды былі ў дарозе, вандравалі са сваім «залатым дамком» з паўлінам на версе. Мастак



В.Ціханаў. Караблі часу. Разны ляўкас, тэмпера. 2006.

Сваю карціну **ЮРЫЙ БАГУШЭВІЧ** назваў «Тэатр М.К.Агінскага». Міхал Казімір Агінскі — дзяржаўны дзеяч Рэчы Паспалітай, кампазітар, пісьменнік, мецэнат. У сваім слоніскім маёнтку стварыў прыдворную тэатральную трупу, у якой працавалі італьянскія, нямецкія

«Айчына» — так называецца кампазіцыя **ГАЎРЫЛЫ ВАШЧАНКІ**, якая складаецца з чатырох частак. Першая — «Над Сожам», дзе паказаны старажытны палацава-паркавы ансамбль Паскевічаў у Гомелі з яго класіцыстычнай архітэктурай; другая частка — «Памяць»:



паказаў цудоўны свет беларускай батлейкі праз шматлікія вобразы флоры і фауны, арнаментыку, біблейскія сімвалы і алегорыі. Па баках цэнтральнай кампазіцыі, нібы расчыненыя аканцы, — царская брама — сімвал драўлянай архітэктуры старажытнай Беларусі.

У аснову карціны «Песня пра мой атрад» **ВІКТАР ГРАМЫКА** паклаў варыянт аднайменнага палатна, якое зрабіў 30 гадоў таму. (Сёння яно знаходзіцца ў Дзяржаўнай Траціякоўскай галерэі ў Маскве.) Зразумела, прайшло шмат часу і падзеі тых гераічных партызанскіх гадоў бачацца па-іншаму. Таму, працуючы над новай версіяй карціны для бібліятэкі, мастак унёс шэраг кампазіцыйна-фармальных змен, напрыклад, у паказе галоўнай групы партызан-вершнікаў, змяніў некаторыя дэталі ў іх характарыстыках. Матыву пейзажа ў цэлым захаваў: гэта канкрэтнае месца, узбярэжжа возера Цётча, паўднёвы край абароны партызанскай Лепельска-Полацкай зоны, дзе знаходзілася 16-я брыгада Шлапакова, што прыйшла са Смаленшчыны вызваляць Беларусь — як і Смаленскі партызанскі полк асобага прызначэння, у якім ваяваў будучы мастак. Таму для В.Грамыкі гэтыя мясціны памятныя і дарагія. Аднак у



Ю.Багушэвіч. Тэатр М.К.Агінскага. Ляўкас, тэмпера. 2006.

карціне ён кардынальна змяніў, так бы мовіць, сімфанічныя ноты — тут больш мажору, больш прасветленасці ў песенным ладзе. Лейтматыў новай «Песні пра мой атрад» — вольныя людзі на няскоранай беларускай зямлі.

Ідэя палатна **СЯМЁНА ДАМАРАДА** «Адвечнае» — адзінства прыроды і народнай творчасці. Чалавек заўсёды чэрпаў натхненне ў прыродзе, вучыўся ў яе мудрасці, разуменню характара і мэтазгод-

насці. У аснове твора — алегарычныя ручнікі, якія ўпісаны ў тканіну кампазіцыі. Дэкаратыўныя і рэальныя пластычныя формы чаргуюцца, ствараюць агульную структуру вобраза Віцебшчыны, якая захоўвае памяць пра далёкіх продкаў, Вялікую Айчынную, песенны лад адвечных пейзажных рытмаў, блакітных азёраў і бясконцых палёў. Ручнік як дарога жыцця — галоўны атрыбут абраднасці, а карагод — імкненне да аб'яднання людзей.

Аўтар карціны «Мінск. XXI стагоддзе» **МАЙ ДАНЫЦГ** не ўпершыню звяртаецца да вобраза горада, дзе ён нарадзіўся, вырас, стаў вядомым мастаком. У яго творчым актыве шмат работ, у якіх ён паказвае Мінск у розных абліччах — ад разбуранага вайной да сённяшняга. Але на гэты раз жывапісец убачыў Мінск па-новаму, з вышыні птушынага палёту. І не проста Мінск, а яго цудоўную архітэктуру, якую таленавіта ўвасабляе новы будынак бібліятэкі. У полі зроку — і новы раён «Уручча» з корпусам-караблём архітэктурнага факультэта Нацыянальнага тэхнічнага ўніверсітэта. І ўсё гэта — у яркіх восеніх барвах.

У аснову кампазіцыі «Край блакітных азёр» **ГЕНАДЗЬ ЖАРЫН** паклаў вобраз унікальнай з'явы прыроды — Браслаўскага запаведніка. Увагу мастака прыцягнула велічная прыгажосць казанскага куточка, які яшчэ старажытныя грэкі назвалі «краем блакітных азёр». Жывапісец перадаў зачараванне прыродай, а дзею карціны раскрыў праз вобразы Вясны і Восені, паэтычнай мовай сцвердзіў гарманічнае яднанне



А.Ксяндзоў. Захавальніцы Беларусі. Ляўкас, акрыл, алей. 2006.

чалавека з чарадзейным прыродным светам.

Галоўная вобразная задача карціны **УЛАДЗІМІРА ЗІНКЕВІЧА** «Таямніца старых рукапісаў» — паказ нараджэння культурнага асяроддзя, яго фарміравання пад уплывам рукапісных кніг. Тураўскае Евангелле — самае старажытнае. Полацкае Евангелле нароўні з пісьмовымі сведчаннямі падарыла нам магчымасць пазнаёміцца з узорамі архітэктурнага будаўніцтва, жывапісу і фрэскавых роспісаў. З XII стагоддзя адлічваем мы пачатак з'яўлення жывапісных твораў, адрозных па пластыцы ад візантыйскіх узораў. У гэты час нараджалася свядомасць народа, фарміравалася яго культурная унікальнасць. Асноўны пластычны прынцып расшэння карці-

пазіцыі, вакол стала, мастак згрупаваў людзей, якія сустрэліся, каб у цесным чалавечым адзінстве спрычыніцца да аўры зімовых свят. Зверху кампазіцыю замыкаюць акенцы, за кожным з якіх свой свет, сваё жыццё. Галоўная ідэя карціны — вечная сувязь старадаўніх вытокаў нацыянальнай культуры з высокай духоўнасцю нашых сучаснікаў.

Карціна **ІВАНА КЛІМЕНКІ** носіць назву «Гартаючы адвечныя старонкі». У ёй гістарычная веліч Радзімы ўсведамляецца і паўстае праз факт існавання першай на нашых землях бібліятэкі — у Сафіі Полацкай (буйнейшай на Русі ў XII стагоддзі). На погляд мастака, яна стала правобразам пашай Нацыянальнай бібліятэкі. Каларыт кампазіцыі — нябесна-блакітны, «сінявокі». У яе пра-



Н.Лівенцава. Паэт і горад. Ляўкас, акрыл, алей. 2006.

пазіцыі — разлітаюцца, нібы птушкі, фрагменты цэнтральнага адлюстравання, таго духоўнага аб'екта, які знік у бурлівых стагоддзях нашай гісторыі, але аднавіўся ў вобразе «беларускага дыялента».

Яскравыя ўзоры ролі жанчыні у грамадска-палітычным жыцці Беларусі XII — XVI стагоддзяў пакладзены ў аснову карціны «Захавальніцы Беларусі» **АЛЯКСАНДРА КСЯНДЗОВА**. Кампазіцыя ўвасабляе тры ідэйныя матывы: жанчына-маці, жанчына-воін, жанчына-дзяржаўны дзеяч. Цэнтральная частка — гэта зборны вобраз, навеяны легендамі і канкрэтнымі гістарычнымі асобамі кшталту Анастасіі Слуцкай. Геранія — у акружэнні зпачатку войнаў у парадных даспехах, на заднім плане — ратнікі ў баявых кальчугах. Кампазіцыю вянчае строй дзідаў і харугваў на залатым фоне. Левая частка — Жанчына-маці: адлюстравана несупынная плынь жыцця — працяг роду, павязь пакаленняў і будучыня дзяржавы. Жанчыну, якая чакае дзіця, акружаюць анёлы-ахоўнікі з белымі покрывамі і зіхатлівым свяцілам — сімвалам чысціні і дабрыві... Правая частка — вобраз правіцельніцы і асветніцы XVI стагоддзя Сафіі Слуцкай, якая праявіла сябе і на полі бітвы, і як мудры дзяржаўны чалавек. Яна паказана ў парадным адзенні, у руцэ — скіпетр улады. Фон — Слуцкая брама Нясвіжа і Фаршы касцёл. Зверху кампазіцыя завяршаецца драпіроўкай у стылі еўрапейскіх партрэтаў XVI стагоддзя і сармацкіх беларускіх партрэтаў.

Тэма фігуратывнай карціны **ЗОІ ЛІТВИНАВАЙ** «Танец» ляжыць навідавоку: праз нацыянальны каларыт, фальклорныя касцюмы, натхнёныя твары беларускіх жанчын і зладжаны рытм іх рук аўтарка перадае музыкальнасць і незвычайную плаўнасць беларускага танца. Спачатку мастачка разглядала тэму больш шыро-



Г.Паплаўскі. Заклік князя. Ляўкас, алей. 2006.

ны — сплеченыя галіны дрэў і вытанчаная структура візантыйскіх літар. Іх мудрагелістая павязь стала фонам, зыходным рэльефам, на якім разгортваецца сюжэт. Яркімі акцэнтам, сэнсавай і колеравай дамінантай абрана старонка Евангелля, тэкст на якой перададзены з максімальнай дакладнасцю і вылучаны з плоскасці белым колерам. Пяро манаха-перапісчыка таксама накіроўвае погляд гледача на рукапісную старонку. Колеравая гама — далікатная, будуча на спалучэнні вохрыстых і зялёных адценняў.

У карціне «Зімовыя святы» **ВАСІЛЬ КАСЦЮЧЭНКА** перадае адчуванне чараўнага свята на фоне белага колеру, які сімвалізуе Белую Русь. Залаты пас — пас дарогі — алегорыя развіцця і трыумфу роднай Бацькаўшчыны. У цэнтры кам-

сторы — легендарная Сафія Полацкая, акаймаваная полацкімі і радзівілаўскімі летапісамі з мініяцюрамі таго часу. І ўсё гэта — над цёмнай Дзвіной з блакітнымі хвалямі і ходкімі лодкамі. Зверху кам-



С.Рабашчук. Дажынкi. Ляўкас, алей. 2006.

[ЖЫВАПІСНЫЯ ІНТЭР'ЕРЫ НАЦЫЯНАЛЬНАЙ БІБЛІЯТЭКІ]



ка: праз музычную рытміку — як працяг уласнай ранейшай серыі «Балеры». Над гэтымі палотнамі яна працавала не адзін год. Але прыйшла да высновы, што карціна «Танец» для бібліятэкі павінна мець не толькі пазнавальны нацыянальны каларыт, але і тонкае эстэтычнае папаўненне. Тут няма нейкай празмернай этнаграфічнасці. З Літвінава выкарыстала толькі асобныя элементы гомельскіх народных строяў: гэта даволі пазнавальныя жаночыя каптуркі, рознакаляровыя сужкі, шырокія сукенкі. Яны ўдала наклаліся на пластычнае рапэненне карціны.

А вось зусім іншы па тэме і настрой твор — карціна **ГЕОРГІЯ ПАПЛАЎСКАГА** «Заклік князя». Чвэрць стагоддзя таму, калі мастак працаваў над ілюстрацыямі да «Слова пра паход Ігараў», ён пачаў вывучаць матэрыяльную і духоўную культуру эпохі станаўлення нашай дзяржаўнасці і ранняга хрысціянства. Ужо тады ён марыў стварыць жывапіснае палатно на гэтую тэму. І вось на аснове «Слова...» спецыяльна для бібліятэкі зрабіў кампазіцыю «Заклік князя» — заклік да паходу славянскіх дружыннікаў і народных апалчэнцаў супраць варожых стэпавых плямён. Воіны, натхнёныя смеласцю правадыра (нягледзячы на зап'яшчэне

— язычніцкі сімвал бяды) — у баявой га-тоўнасці; князь — на кані і з аголеным мячом, трубач у чырвоным плашчы заклікальна трубіць у рог, дружыннікі і апалчэнцы — з здзімамі і харугвамі... Па словах аўтара, ён хацеў зрабіць карціну ў гонар свайго народа, які спрадвеку быў высокамаральным, гатовым абараніць Айчыну ад ворагаў.

«Дажынкi» — так называецца карціна **СТАНІСЛАВА РАБАШЧУКА**. Для мастака свята беларускіх дажынак асацыюецца з жанчынамі і дзецьмі, з кветкамі і сонцам, з цяплом восені і мажорным настроем. Таму ён і памаляваў на першым плане рамонкі і валонкі, зжатае поле, прыгожы краявід з дрэвамі, з фрагментам вёсачкі, ракой і блакітным небам. Пасярод квецені — радасныя, па-святочнаму апранутыя жанчыны з дзецьмі. Кампазіцыя шматфігурная. На першым плане дзесяць чалавек, вылучаных намерамі і дакладнасцю прапрацоўкі дэталей. А ўсяго на палатне — больш за 50 постацей у стылізаваных народных касцюмах белага колеру з чырвоным арнамантам.

ВАСІЛЬ СУМАРАЎ у карціне «Зямля бацькоў» адлюстравваў вобраз Наваградка. «Кожная эпоха пакідае свае памятныя знакі — у гісторыі, мастацтве, архі-



М. Данцыг. Мінск. XXI стагоддзе. Ляўкас, алей. 2006.

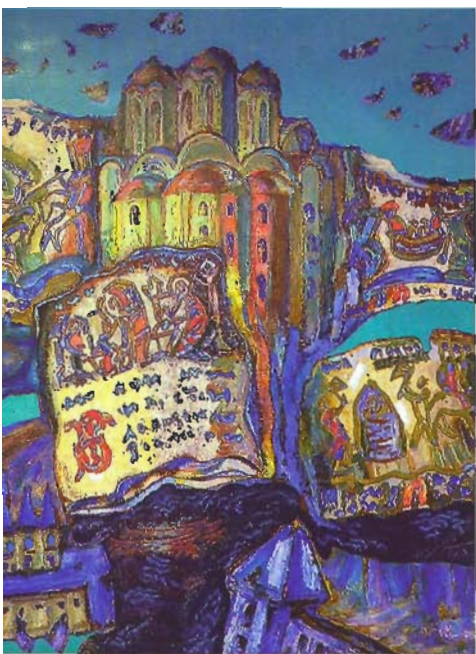
тэктуры, пісьменстве, — кажа мастак. — Наваградка — адзін з такіх легендарных знакаў-сімвалаў, які ўвайшоў на стагоддзі ў памяць беларускага народа». Калі гадоў трыццаць таму жывапісец упершыню пабачыў горад з Замкавай гарой і рэшткамі замка XIII стагоддзя на дзядзінцы, яго ахапіла такое хваляванне, што ён не мог не намаляваць гэты пуд. Наваградка пасля таго В. Сумараў пісаў шмат разоў. І цяперашняя карціна для бібліятэкі — вынік яго эмацыйнага стаўлення да мінуўшчыны нашай краіны і дня сённяшняга. На думку аўтара, гісторыя мяняецца, а людзі застаюцца



С. Дамарад. Адвечнае. Ляўкас, акрыл, тэмпера. 2006.

нязмненнімі: добрымі, сумленнымі, прадавітымі. На першым плане палатна — нашы сучаснікі. Зборны светлы і пранізлівы вобраз Радзімы.

АЛЕСЬ СУША ў шматфігурнай кампазіцыі «Кірмаш» звярнуўся да Магілёва канца XIX—пачатку XX ст. Яму хацелася паказаць, як жылі і што адчувалі беларусы на пераломе двух стагоддзяў. Асабліваю ўвагу жывапісец надаў спецыфічнаму каларыту, які прымушае згадаць чорна-белае кіно і старыя да-



І.Кліменка. Гартаючы адвечныя старонкі.
Ляўкас, акрыл, тэмпера. 2006.

рэвалюцыйныя фатаграфіі. Мастаку давялося дэталёва вывучаць пляхецкае і вязковае адзенне таго часу, матэрыяльныя атрыбуты, звязаныя з гандлем, характэрную магілёўскую архітэктурную — і, галоўнае, адчуць унікальную духоўную аўру, у якой дзейнічаюць персанажы...

Гістарычнаму мінуламу Беларусі прысвечаны трыпціх **УЛАДЗІМІРА ТОУСЦІКА** «Ладзя часу». Цэнтральная частка — ладзя. У ёй па рацэ Часу плывуць героі палатна, за постацямі якіх — пэўныя сюжэтныя лініі: і мысліцель Кірыла Тураўскі, які сімвалізуе мудрасць народа, і святая Еўфрасіння — духоўная захавальніца любові і мацярынства, і безыменны князь, і саперніцтва галоўных рэлігій таго часу ў вобразах прадстаўнікоў праваслаўя і каталіцызму... Левая частка трыпціха актыўная — «Паляванне» (узноўлены часы Міколы Гусоўскага), правая спакойная — «Земляробства».

Тут мастак узяў найбольш характэрныя сферы дзейнасці беларусаў эпохі Вялікага княства Літоўскага.

Яшчэ адзін трыпціх — «Караблі часу». У аснову назвы **ВІКТАР ЦІХАНАЎ** паклаў паэтычную метафару з верша У.Караткевіча «Дзе мой край». Хаду часу мастак перадае праз разнастайную колеравую палітру ў кожнай частцы: па гэтай рэльефнай стыхіі плывуць строгія і вытанчаныя формы знакамітых помнікаў Беларусі. Левая частка кампазіцыі — царква абарончага тыпу XV стагоддзя ў Малым Мажэйкаве. У цэнтры — архітэктурны вобраз Гродна: Каложа XII стагоддзя, барочны Фарны касцёл XVII стагоддзя і Новы замак (каралеўскі палац XVIII стагоддзя). У правай частцы — Спас-Еўфрасіннеўская царква ў Полацку. Работа выканана ў характэрнай для старадаўняй беларускай іконы тэхналогіі разьбянога ляўкасу — мастак пачаў адраджаць яе з 1970-х гадоў, але ў трыпціху па-новаму пераасэнсаваную пластычныя магчымасці матэрыялу.

Да неўміручага вобраза Максіма Багдановіча звяртаецца **АЛЕНА ШЛЕГЕЛЬ** у карціне «У краі родным ёсць крыніца жывой вады...». Мастачку даўно прыцягвае паэзія, мабыць, самага трагічнага па сваім лёсе беларускага паэта, асабліва ў той яе частцы, што захавала жыццёсцвярдзальнымі песнямі пра жанчыну, маладосць, вясну, каханне. Нездарма



Г.Жарын. Краі блакітных азёр.
Ляўкас, алей. 2006.

вобраз вязковай мадонны быў для М.Багдановіча ўвасабленнем характэра і дабрыві. Тры постаці побач з фігурай паэта сімвалізуюць яго лірычныя сюжэты, звязаныя з жаночымі вобразамі.

ЛЕАНІД ШЧАМЯЛЁЎ назваў сваю карціну «Музычны Віцебск». Гэты горад для аўтара — не толькі малая радзіма, якая на дзесяцігоддзі стала крыніцай

натхнення. Сённяшні Віцебск, адзін з духоўных цэнтраў Беларусі, вядомы ва ўсім свеце сваімі гісторыяй, архітэктурай, фестывалямі мастацтваў і пленэрамі жывапісу. Для мастака Віцебск — гэта свята, песня душы. Жывапісец паказаў сучасны горад з яго ратушай, цэнтральнай магістраллю і іншымі архітэктурнымі аб'ектамі праз музыку дажджу, праз сімвалічны натхнёны палёт чалавечых эмоцый. Мінск — яшчэ адзін любімы горад Л.Шчамялёва, дзе ён сцвердзіўся як мастак, стаў выдатным жывапісцам нашага часу. І таму пядзіўна, што вялікую частку работ ён прысвяціў і Мінску — гораду яго маладосці і сталасці. У адной з чытальных залаў бібліятэкі знаходзяцца чатыры вялікія карціны-пейзажы Л.Шчамялёва, прысвечаныя сталіцы ў розныя поры года. Яны так і называюцца: «Восень», «Зіма», «Вясна», «Лета».

У іншых чытальных залах — цудоўныя лірычныя пейзажы «Бабіна лета» **АНАТОЛЯ БАРАНОЎСКАГА**, «Зіхатлівы ранак» і «Сутоньваецца» **АЛЕНА БАРАНОЎСКОЙ**, а таксама карціна **МІКАЛАЯ НАЗАРЭНКА** «Вайной абалененыя», дзе ў вобразе квіцеючай яблыні мастак адлюстраваную адроджаную беларускую зямлю. Вобраз Еўфрасінні Полацкай выяўлены ў аднайменным жывапісным палатне **ГАЎРЫЛЫ ВАШЧАНКІ**, усходнія матывы вызначаюць твор **КАМІЛЯ КАМАЛА**. Заслугоўвае ўвагі і палатно **НАДЗЕІ ЛІВЕНЦАВАЙ** «Паэт і горад». Яно прысвечана Максіму Багдановічу і яго кароткаму наведванню Мінска перад ад'ездам у Ялту, дзе ў траўні 1917 года скончыўся жыццёвы шлях паэта. За постаццю Багдановіча — Пегас, сімвал натхнення, якое паэт так часта згадвае ў вершах...

Крылаты Пегас, безумоўна, натхняў і нашых майстроў-жывапісцаў, калі яны рэалізавалі грандыёзны праект выяўленчага афармлення інтэр'ераў храма ведаў. Магчыма, не ўсё атрымалася так, як было задумана на стадыі эскіза ці кардону. Некаторыя карціны маглі б быць выкананы на больш высокім якасным узроўні. Але тое лепшае, што мы сёння бачым у калыхавых калідорах і чытальных залах бібліятэкі, заслугоўвае самай высокай ацэнкі — і з пункту гледжання мастакоўскага «ўваходжання» ў глыбіні нашай гісторыі, спадчыны і сучаснасці, і з пазіцыі прафесійнага майстэрства, якому, на мой погляд, могуць пазайздросціць лепшыя еўрапейскія мастакі.

[ЖЫВАПІСНЫ ІНТЭР'ЕРЫ НАЦЫЯНАЛЬНАЙ БІБЛІЯТЭК]