

Жыццё, пражытае ў мастацтве

8 красавіка ў галерэі «Лабірынт» Нацыянальнай бібліятэкі Беларусі адкрылася выстава пам'яці мастака-кераміста, скульптара, жывапісца, члена Беларускага саюза мастакоў Мікалая Несцярэўскага.

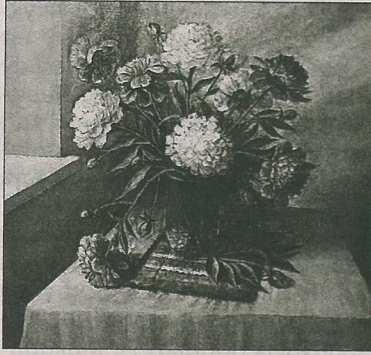
Творца вядомы барэльефнымі партрэтамі гістарычных асобаў Беларусі, дэкаратыўнымі жывапіснымі пейзажамі і класічнымі нацюрмортамі. Мастак працаваў у паркавай скульптуры, займаўся афармленнем інтэр'ераў грамадскіх будынкаў, ён аўтар дэкаратыўных пано і скульптураў сталічнай станцыі метро «Плошча Якуба Коласа».

Да сёлетняй экспазіцыі, прысвечанай Году народнага адзінства, Мікалай Лаўрэнцэвіч рыхтаваўся даўно і марыў прысутнічаць на яе адкрыцці. На жаль, гэтага здзейсніць не паспеў: сэрца мастака перастала біцца 25 сакавіка 2021 года.

«Мы хацелі адкрыць гэтую выставу і ўбачыць мастака побач з намі, каб экспазіцыю прадставіў сам Мікалай Лаўрэнцэвіч, аднак, у дзень, калі завяршыўся яго зямны шлях, частка яго душы пачала жыць у нашых галерэях – у яго карцінах. Ёсць выраз – мастак жыве ў сваіх творах, таму, вядома, ён тут прысутнічае», – пачала імпрэзу загадчык аддзела галерэйна-выставачнай дзейнасці Нацыянальнай бібліятэкі Беларусі Ірына Васільковіч.

Яна распавяла, што выстава задоўга да яе адкрыцця пачала выклікаць вялікую цікавасць сярод наведнікаў і падзякавала ўсім, хто завітаў на імпрэзу. Ірына Якаўлеўна ўдзячная Саюзу мастакоў, Дзятлаўскаму музею, родным і блізкім мастака за дапамогу ў падрыхтоўцы выставы.

Сярод гасцей былі тыя, хто асабіста ведаў М. Несцярэўскага, быў добра знаёмы з яго творчасцю. На ўрачыстасць прыехалі жонка мастака Марыя Віктараўна, сын Сяргей, які распавёў пра жыццё баць-



«Лівоны» (2009 г.)

кі, пра яго творчы шлях і сувязі творцы з Дзятлаўшчынай, дзе прайшлі юнацкія гады і маладосць.

У аўтарскай экспазіцыі творцы пад назвай «Беларусь. Асобы» – пейзажы беларускага наваколля ўвосень і ўзімку, неабсяжныя прасторы пад летнім спякотным сонцам, і зімняя прахалода, да якой, здаецца, можна дакрануцца. Не пакідаюць абыякавымі таксама барэльефы дзеячаў беларускай культуры, якія стваралі нашу гісторыю.

За сваё жыццё М. Несцярэўскі працаваў і мастаком-афарміцелем у Дзятлаўскім раённым прамкабінале, і настаўнікам працы, малявання і чарчэння, і галоўным мастаком Івянецкай фабрыкі мастацкай керамікі і вышыўкі, і вучэбным майстрам мастацкай керамікі ў Мінскім тэатральна-мастацкім інстытуце (цяпер – БДАМ). Сёння працы мастака экспануюцца і захоўваюцца ў музеях і прыватных калекцыях Беларусі і за мяжой. Талент М. Несцярэўскага адзначаны шматлікімі ўзнагародамі.

На імпрэзе прысутнічаў намеснік старшыні Беларускага саюза мастакоў графік Андрэй Басальга, на думку якога, самымі значнымі працамі творцы з'яўляюцца барэльефы дзеячаў беларускай гісторыі і культуры. Яны зробленыя вельмі карпатліва, таленавіта і падобныя да арыгінала. «Гэтая праца тытанічная, манументальная, – дадаў мастак-графік. – Вельмі шкада, што Мікалай Лаўрэнцэвіч не дачакаўся гэтай выставы. 90 гадоў – вельмі доў-



Барэльеф «Вітаўт»

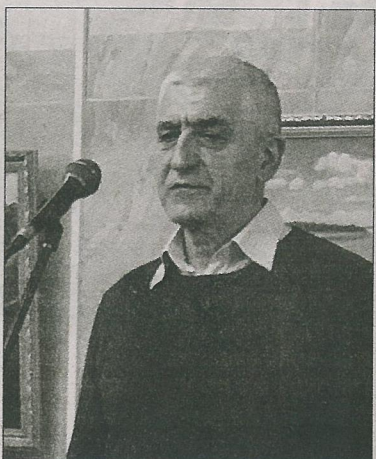
гі шлях, большую частку якога творца пражыў у мастацтве, аднак не хапіла літаральна некалькіх дзён да адкрыцця гэтай экспазіцыі. Ён вельмі хваляваўся, узрушана рыхтаваўся да яе адкрыцця, тэлефанаваў мне часта, пытаўся, ці ўсё добра. Я запэўніў, што ўсё будзе добра, і вось сёння выстава адбылася. Думаю, што ён цяпер на небе цешыцца, што ўсё ж такі ўсё ажыццявілася».

Пад час імпрэзы дырэктар Дзятлаўскага дзяржаўнага гісторыка-краязнаўчага музея Вольга Цюшляева прадставіла другое дапоўненае выданне кнігі-альбома М. Несцярэўскага «Я яшчэ не ўсё зрабіў... Кераміка. Жывапіс. Скульптура», куды ўвайшлі творы з першага выдання і новыя, а таксама дзённік успамінаў «Мая дарога», фотаздымкі з уласнага архіва.

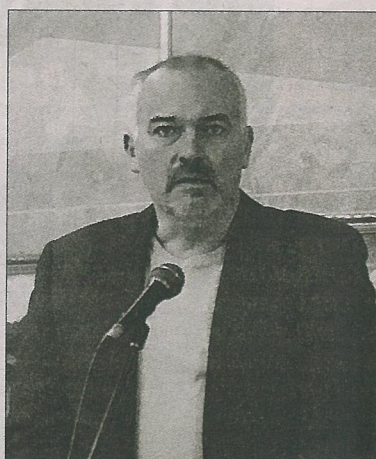
– У маіх руках ужо другое выданне альбома-каталога Мікалая Несцярэўскага «Я яшчэ не ўсё зрабіў...». Першае выданне выйшла ў 2017 годзе і, як мне здаецца, назва выбраная невыпадкова, бо да апошніх дзён мастак шмат чаго стварыў, – сказала Вольга Мікалаеўна. І дадала, што ў апошняй размове з ёю мастак вельмі хацеў, каб гэтае выданне разышлося па ўсёй Беларусі – у музеі, бібліятэкі, установы адукацыі. Яна ўжо пачала выконваць жаданне майстра, перадаючы ў дар альбом-каталог Нацыянальнай бібліятэцы і падзякавала федэрацыі прафсаюзаў Беларусі, якая дапамагла выдаць гэтую кнігу.

Намеснік дырэктара Нацыянальнай бібліятэкі Таццяна Кузьмініч падзякавала за перадачу каталога ў фонд бібліятэкі і запэўніла, што частка выданняў будзе перададзеная іншым бібліятэкам Беларусі, каб у кожнага была магчымасць пазнаёміцца з творчасцю Мікалая Лаўрэнцэвіча.

Надзея ЗУЕВА,
фота аўтара



Сяргей Несцярэўскі



Андрэй Басальга