

Цуд здарыўся

Нацыянальны мастацкі музей, Нацыянальны гістарычны музей, Нацыянальная кінастудыя «Беларусьфільм», Нацыянальная бібліятэка, Музей Марка Шагала ў Віцебску, «Белгазпрамбанк», галерэя «Прадмесце» — інстытуцыі, якія прыклалі намаганні, каб стварыць і прадставіць глядачу выставачны праект да 135-годдзя Марка Шагала. Увогуле, нічога нечаканага — большасць работ знаёма беларускаму глядачу. І так званая юбілейная дата ні да чаго не абавязвае. Да таго ж гэта далёка не першая экспазіцыя Мастацкага, прысвечаная мастаку. Аднак — чарговы зварот да постаці творцы, здабыткамі якога ганарыцца не толькі Беларусь.

тутэйшы чалавек, які нарадзіўся ў нейкім правінцыйным, богам забытым гарадку, дыхаў ягоным паветрам і карміўся з яго малаўрадлівых палеткаў, па-боскае ці з уласнае волі робіцца нарэшце славутым грамадзянінам свету, вялікім маэстра сучаснасці...»

Завяршае такое «ўступнае слова» да выстаўкі знакаміты партрэт Марка Шагала пэндзля Юдаля Пэна. Створанае ў 1914 годзе яркае палатно нельга не суправадзіць няхітрай гісторыяй. Улетку 1914 года Марк Шагал прыязджаў з Парыжа ў Віцебск. Сустрэкаўся з настаўнікам, які, на радасць многіх пакаленняў аматараў мастацтва, прапанаваў вучню пазіраваць для партрэта. Пісаўся твор некалькі сеансаў, аднак застаўся незавершаным. Малады Марк Шагал не меў шмат часу: любімы горад, родныя, Бэла... Рэалістычная работа паказвае нам казачніка, які ўжо стварыў і працягне ствараць далёкія сусветы, дабрацца да якіх наканавана далёка не кожнаму. Між тым у апісанні перыяд творца ўжо быў закаханы. Праз год ён ажаніўся з Бэлай, пераехаў у Петраград і вярнуўся ў Віцебск толькі зімой 1919 года — адкрыць Віцебскае мастацкае вучылішча, у ліку выкладчыкаў быў Юдэль Пэн.

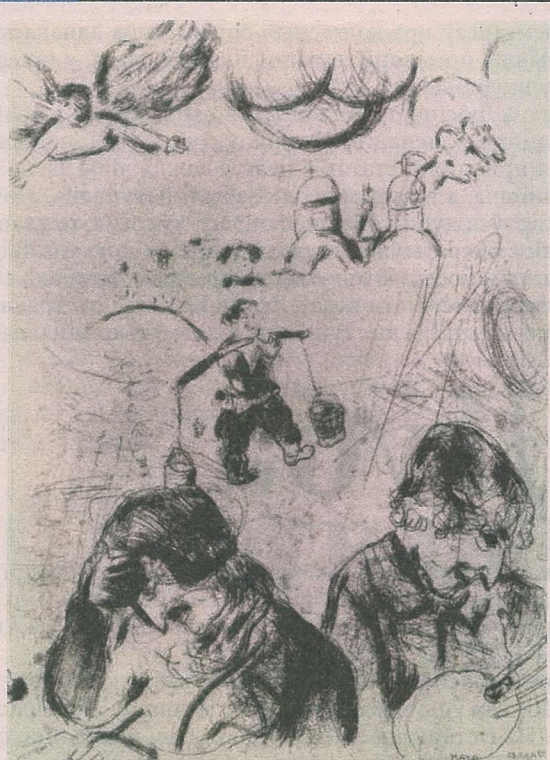
А далей — выключна любоў да жыцця і рамантыка: «Лунацік» (1911—1912), «Гадзіннік на палаючым небе» (1947—1950), «Зялёны пейзаж» (1948—1950), «Закаханыя» (1981), «Парыж. Прычал дэ ла Турнэль» (ілюстрацыя 1963 года да тэксту Жэрара Баўэра «Погляды на Парыж»). Толькі адна работа, уключаная ў выставачны праект, узятая з прыватнай калекцыі. Гэта літаграфія «Вяртанне» 1973 года. Рэлігійныя і містычныя матывы, такія моцныя ў творчасці Марка Шагала, гучаць і ў гэтай кампазіцыі. Белы ліст, чорныя абрысы і некалькі ключавых «плям»-колераў — даволі сціплы арсенал гэтага загадкавага твора.

У другой зале экспануецца серыя знакамітых афортаў — ілюстрацый да паэмы Мікалая Васільевіча Гоголя «Мёртвыя душы». Дапоўнена графіка твораў рускага дэкаратыўна-прыкладнага мастацтва з фондаў Нацыянальнага мастацкага музея, асацыятыўна звязаных з тым мастацкім светам, над якім працаваў Марк Шагал у адносна ранні перыяд — у 1923—1925 гадах. Між іншым, ілюстравалі паэму прапанаваў вышэйназваны сабар майстра Амбруаз Валар. Вядома, што сам двухтомнік «Мёртвых душ» выйшаў абмежаваным тыражом — усяго 368 экзэмпляраў (выдадзены тым жа Эжэнам Тэрыядам у 1948 годзе). Гэта было калекцыйнае выданне — сапраўдны шэдэўр: кожная ілюстрацыя была пранумаравана і падпісана аўтарам, а папера ручнога вырабу абаронена вадзяным знакам *Les Ames mortes* — «Мёртвыя душы».

У гэтай серыі, як і ў большасці работ майстра, вельмі добра відаць рысы прымітывізму — наўмыснага спрашчэння выяўленчых сродкаў і выкарыстання форм прымітыўнага — ці то першабытнага, ці то народнага, ці то дзіцячага — мастацтва. Найперш гэта кампазіцыйная пабудова з высокай лініяй гарызонту, што надае эфекту панарамнасці адлюстраванага. Аднак шмат у чым творы вылучаюцца сярод іншых работ Марка Шагала, асабліва найбольш знакамітых. Першае, што здзіўляе пры бліжэйшым разглядае, — вельмі тонкія абрысы, якія ствараюць адчуванне лёгкасці і паўпразыстасці. Другое — вытанчанасць з першага погляду незаўважных дэталей, без якіх афорты згубілі б сваю дасканаласць, сталі б болей грубымі. А яшчэ — дзівоснае майстэрства штрыхоўкі, якая зноў і зноў змяняецца і ўражае. Дарчы, усе афорты да «Мёртвых душ» даўно сталі рэдкасцю і для музеяў, і для прыватных збораў. Напрыклад, на постсавецкай прасторы поўны цыкл можна ўбачыць толькі ў чатырох установах. Зразумела, гэта гордасць Музея Марка Шагала ў Віцебску, а таксама Дзяржаўнай Траццякоўскай галерэі і Дзяржаўнага музея выяўленчых мастацтваў імя А. С. Пушкіна ў Маскве, Дзяржаўнага Эрмітажа ў Санкт-Пецярбургу. Траццякоўцы і Эрмітаж цыкл ілюстрацый перадаў сам Марк Шагал — з розніцай больш як у 50 гадоў.

Пазнаёміцца з творами сусветна вядомага мастака ці ўбачыць іх ізноў у Нацыянальным мастацкім музеі можна да 4 лістапада.

Яўгенія ШЫЦЬКА



«Гогаль і Шагал», 1923—1925 гг.

Куратар экспазіцыі вядучы навуковы супрацоўнік Кадзела беларускага мастацтва ХХ—ХХІ стст. НММ Кацярына Калыкевіч нагадвае, што беларуская культура адкрыла для сябе творчасць Марка Шагала нава адносна нядаўна. Яна адзначае: «З ад'езда мастака за мяжу ў 1922 годзе яго творчасць паступова стала пераходзіць у забыццё. У гэтым факце хаваецца, мабыць, адна з прычын малой колькасці яго твораў у беларускіх зборах». Вядомы факт: самая багатая калекцыя знаходзіцца ў Музеі Марка Шагала ў Віцебску (збіралі яе ў тым ліку прыхільнікі і сям'я мастака). Першыя жывапісныя творы з'явіліся ў Беларусі толькі ў 2011—2012 гадах (знаходзяцца ў карпаратыўнай калекцыі «Белгазпрамбанка»). Невялічкая колькасць работ ёсць у іншых мастацкіх установах краіны. Ці дастаткова гэтага для мастацкай спадчыны ўрадженца Беларусі? Ці магчымы змены ў гэтым кірунку? Ці можа быць хоць нейкая ўпэўненасць у тым, што фонд Марка Шагала можна развіваць і папаўняць? І якім чынам? Ненавязліва, цішком, ледзь не ўпотаў выстаўка ў Нацыянальным мастацкім музеі закранае кожнае з гэтых пытанняў.

Ніяк не абазначаная тэматычна ці ідэяна, экспазіцыя дзеліцца на дзве часткі (дзве залы выставачнага корпуса). Першую ўмоўна можна назваць агульнай. Тут ёсць магчымае паглядзець анімацыйны фільм «Марк Шагал. Пачатак» рэжысёра Алены Пяткевіч. На думку арганізатараў, гэта своеасаблівае экраннае працягненне біяграфічных сюжэтаў жыцця мастака. Змешчаны ў экспазіцыі Арон-Кадэш XVIII стагоддзя — свяшчэнны ківот ці каўчэг для скруткаў Торы. Цікавае дапаўненне — пераклад Пяцікніжжа на яўрэйскае прастамоўе (друкарня ўдавы і братоў Ром, Вільня, 1874) з фондаў Нацыянальнай бібліятэкі. У якасці своеасаблівага экспаната, на які падае святло (а яго на выстаўцы мінімальнае колькасць, на што незадаволена звяртаюць увагу некаторыя наведвальнікі), — урывак з тэксту Васіля Быкава пра Марка Шагала 1991 года (на жаль, крыніца не пазначана). Так, народны пісьменнік з асаблівым пачуццём пісаў: «Увогуле, калі падумаць, дык гэта ж цуд, які здараецца не на кожнай зямлі і не ў кожным стагоддзі. Звычайны



«Вяртанне», 1973 г.

Ад неабходнага адступлення да сутнасці выстаўкі. Перад глядачом — некалькі работ на тэму іўдзейскага Танаха. Пасля атрымання заказу ад выдаўца Амбруаза Валара мастак здзейсніў з сям'ёй падарожжа па біблейскіх мясцінах. Уражання, атрыманыя ў Палесціне, Сірыі, Егіпце, паўплывалі на ўсю творчасць мастака. Створаны і 105 тэматычных афортаў. Біблія з ілюстрацыямі Марка Шагала пабачыла свет у 1956 годзе (апублікавана знакамітым выдаўцом Эжэнам Тэрыядам). Сярод найбольш уражальных твораў — «Прывід апакаліпсіса» (1967) і «Хрэсны ход» (1967). З традыцыйнымі матывамі палёту, адлюстраваннем натоўпаў людзей чорна-белыя афорты вылучаюцца сярод светлых і жыццярэдасных работ нязвычайным змрочнасцю, сур'ёзнасцю, нават улоўнай строгасцю.

ства штрыхоўкі, якая зноў і зноў змяняецца і ўражае. Дарчы, усе афорты да «Мёртвых душ» даўно сталі рэдкасцю і для музеяў, і для прыватных збораў. Напрыклад, на постсавецкай прасторы поўны цыкл можна ўбачыць толькі ў чатырох установах. Зразумела, гэта гордасць Музея Марка Шагала ў Віцебску, а таксама Дзяржаўнай Траццякоўскай галерэі і Дзяржаўнага музея выяўленчых мастацтваў імя А. С. Пушкіна ў Маскве, Дзяржаўнага Эрмітажа ў Санкт-Пецярбургу. Траццякоўцы і Эрмітаж цыкл ілюстрацый перадаў сам Марк Шагал — з розніцай больш як у 50 гадоў.

Пазнаёміцца з творами сусветна вядомага мастака ці ўбачыць іх ізноў у Нацыянальным мастацкім музеі можна да 4 лістапада.

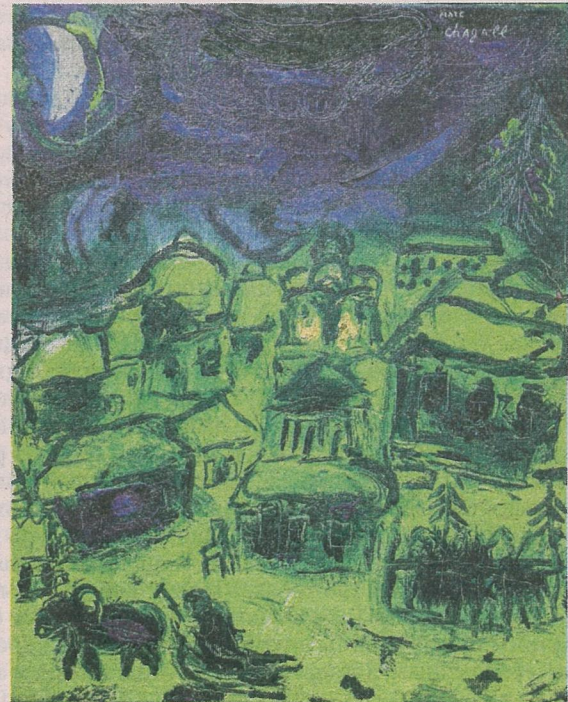
Яўгенія ШЫЦЬКА



«Сустрэча Руфі і Ваоза», 1960 г.



«Парыж. Прычал дэ ла Турнэль», 1963 г.



«Зялёны пейзаж», 1948—1950 гг.