



Пинск. Пристань. 1930 г.



Несвиж. Въездной мост в замок князей Радзивиллов. Начало XX в.



Могилев. Театральная площадь. Начало XX в.

# Неоконченная повесть времен

«Малая радзіма – аповесь часоў» – название новой выставки старинных открыток из коллекции историка Владимира Лиходедова. По замыслу организаторов филокартические раритеты органично дополнены фотографиями современной Беларуси, выполненными Сергеем Плыткевичем, причем порой с таких неожиданных и буквально недостижимых точек, куда просто так нам не попасть. Экспозиция сейчас экспонируется в стенах Национальной библиотеки Беларуси.



Выставка открыток из коллекции Владимира Лиходедова «Малая радзіма – аповесь часоў».

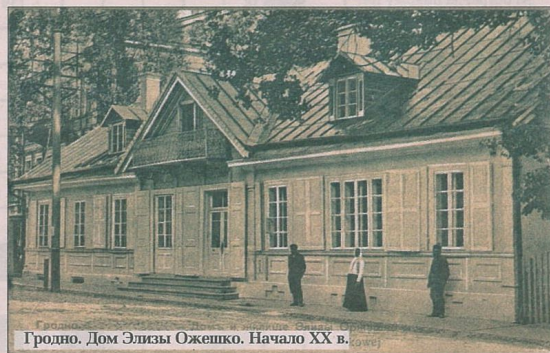
Присутствует в названии выставки определенная ностальгическая нота. Но не потому, что кто-то желает вернуть некие прежние времена: время не возвращается, да, пожалуй, и не надо, чтобы возвращалось. Но мы не забываем о жизни предидущих поколений – о жизни наших дедов, прадедов. Поэтому представленные на выставке экспонаты – как отворенные окошки в их быт, окружение, возможность лучше узнать о заботах и радостях. Все это позволяет нам, живущим в Беларуси XXI века, ощутить живое тепло прошлого.

Открытки, выбранные для сегодняшнего выпуска рубрики, иллюстрируют также одно из первых изданий серии «В поисках утраченного» – «Знічкі Айчыны». С книгой можно познакомиться и на выставке, и в фондах Национальной библиотеки. Ее авторы, Владимир Лиходедов и писатель Алевт Карлюкевич,

члывали от уютных пристаней, чтобы покорить другие страны. Уезжали. Покорили. И всегда помнили, где их истоки. Первый президент Израиля Хаим Вейцман и легендарный премьер-министр этой страны Голда Меир – Пинск, а лауреат Нобелевской премии мира, также президент и премьер-министр Израиля Шимон Перес – Вишнево, не менее легендарный путешественник Отто Юльевич Шмидт – Могилев, не одно поколение князей Радзивиллов – Несвиж, известный театральный художник Лев Бакст – Гродно, Марк Шагал – такой земной и одновременно парящий в высях – Витебск... Список можно продолжать и продолжать, и в нем будет еще так много славных имен, занесенных во все энциклопедии.

В свое время в предисловии к книге «Знічкі Айчыны» известный белорусский ученый Адам Мальдис написал: «...Мне по душе термин «радімазнаўства» – «родноведение». Особенно когда речь заходит о таких относительно небольших и компактных странах, как Беларусь. Конечно, и ее можно разделить на особые по природным условиям и образу жизни людей регионы: Поозерье, Поднепровье, Понеманье, Полесье, Центральная Беларусь. Все они и составляют нашу Родину. Вместе с тем каждый житель более-менее очерченно выделяет свою собственную родину – малую или даже маленькую, ограниченную всего лишь небольшой деревенькой или ее околицей...»

— У каждого из нас есть свой милый уголок, — среди самых заинтересованных, не только в силу служебного долга, посетители выставки заместитель директора Национальной библиотеки Александр Суша. — Это может быть город, поселок, деревня. А иногда – дерево детства, одиноко стоящее посреди поля. Или скромная речка. Или даже затерянное в глуши таинственное болото. У каждого свой личный храм Родины. И на выставке представлена именно такая Беларусь – разнообразная и разнообразная. А потому – неожиданная. И мы с удовольствием приглашаем всех посетителей библиотеки посмотреть экспозицию. Мы знаем нашу страну сегодня молодой и энергичной. Какой



Гродно. Дом Элизы Ожешко. Начало XX в.



Волковыск. Руины вокзала. 1917 г. in Volkovysk.



Гомель. Мужская гимназия. Начало XX в.



Витебск. Сувенирная открытка. Начало XX в.



она была сто лет назад — видим на открытках: таких письмах-приветах из дней ушедших. Я тоже давно увлекаюсь филокартией, поэтому особенно рад встрече с коллекцией Владимира Лиходедова, как в зеркале отражающей всю историческую Беларусь — ее регионы, многогранную и многоконфессиональную сущность. Здесь и Софийский собор в Полоцке, и малая родина Адама Мицкевича Новоградок, и дом Элизы Ожешко в Гродно, и наша Национальная библиотека... Уверен, Беларусь не может не влюблять в себя своей красотой, чистотой, безусловной уникальностью памятников культуры и природы.

Мы читаем надписи на этих открытках, оставленные людьми и временем. И почти слышим их голоса, рассказывающие о том, где когда-то жили и росли сами отправители и адресаты. И вот это, наверное, самое важное: через открытку мы узнаем реальную жизнь реальных людей. Вот они едут на повозке, заходят в торговую лавку, занимаются своим повседневным тяжелым трудом. А вот поздравляют близких

людей с Пасхой, начиная свое короткое письмецо словами «Христос воскрес!», шлют милую открытку «Привет из Витебска» — чтобы не забывали. Что важно еще: экспозиция составлена таким образом, чтобы позволить посетителям проследить, как менялись наши города и люди. И это уже дает нам ценное историческое, научное знание. Скоро эстафету путешествий во времени у Национальной библиотеки примет библиотека Президентская, где 20 апреля планируется открытие еще одной выставки из коллекции Владимира Лиходедова — «Малая радзіма — мясціны, любія сэрцу». В экспозиции — около 450 уникальных открыток. Приходите, будет интересно! Машина времени доставит вас в прошлое и благополучно вернет назад, в день сегодняшней. Повесть времен пишется непрерывно, пока остаются сами времена.

**Владимир МАТЮШКИН.**  
Галина УЛИТЕНКО.  
ulitenok@sb.by

Открытки из коллекции В. ЛИХОДЕДОВА.  
Фото В. ШЛАПАКА.