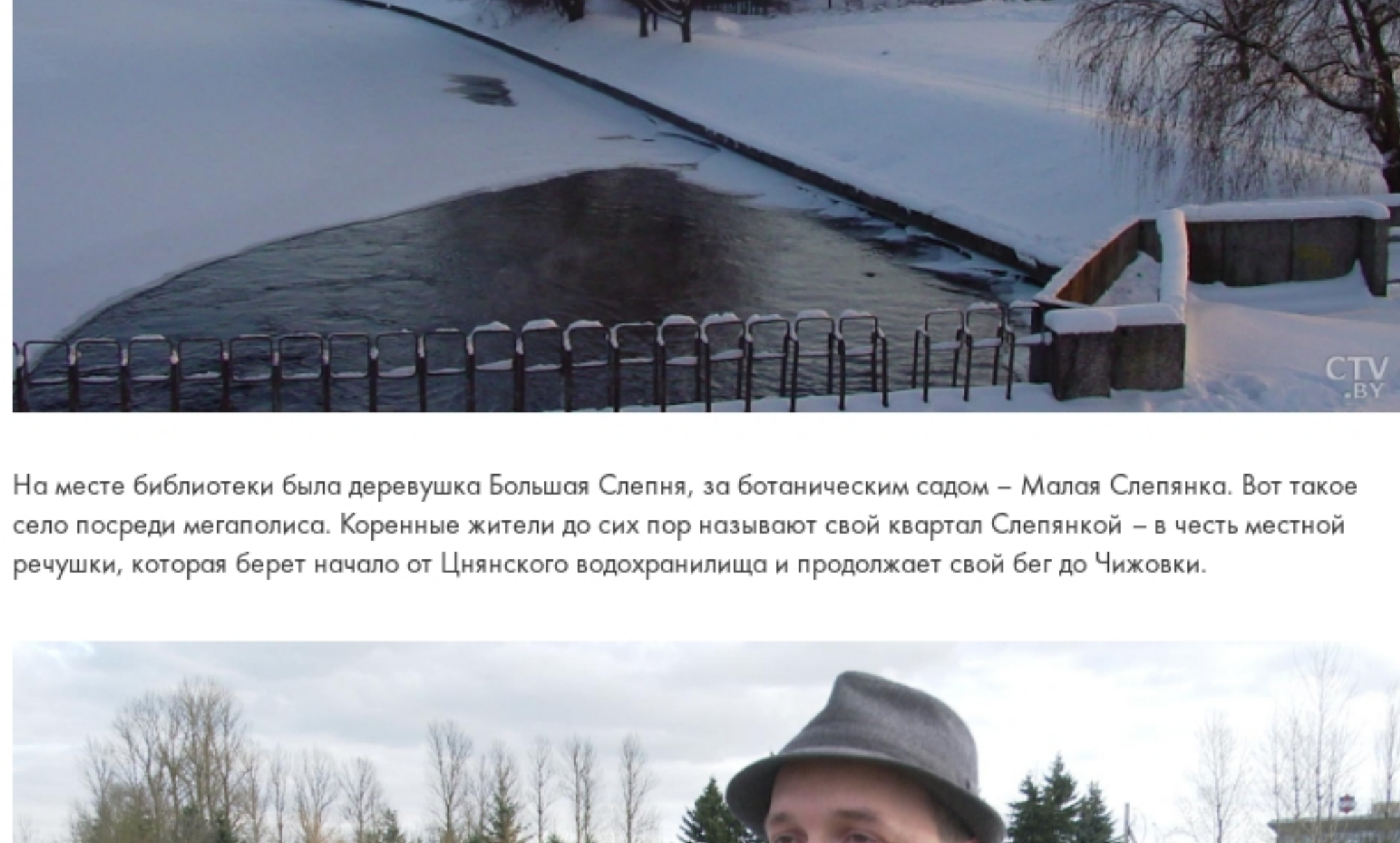


# Здесь цвели яблоневые сады и бегали куры. Как выглядела Слепянка несколько веков назад?

01.04.2021 - 17:57



Зеркальный лабиринт стал символом микрорайона Восток. Особенно он хорош в вечернее время, когда переливается в светодиодах. А вот Аля Суха помнит этот квартал совсем иным, рассказали в программе «Минск и минчане» на СТБ. На его малой родине цвели яблоневые сады, бегали куры и пропавали огурцы.



На месте библиотеки была деревушка Большая Слепянка, за ботаническим садом – Малая Слепянка. Вот такое село посреди мегаполиса. Коренные жители до сих пор называют свой квартал Слепянкой – в честь местной речушки, которая берет начало от Цнянского водохранилища и продолжает свой бег до Чижовки.



**Аля Суха, заместитель директора Национальной библиотеки Беларуси:**

*Ужо прыблізна 100 год назад, калі землі былі нацыяналізаваныя і трапілі ва ўласнасць дзяржавы, якраз тут, на гэтых тэрыторыях з'явіліся першыя саўгасы, быў саўгас Чарвякова, калгас Будзёнага. Я памятаю сваё дзяцтва – мы тут бегалі паміж сялянскіх хат, дзівіліся, як сярод гэтых будынкаў усходня браны горада на цэнтральнай магістралі сталіцы, якая ідзе да аэрапорта. Вельмі цікава людзі любілі бавіць свой вольны час уздоўж Цнянскай воднай сістэмы. Трошкі далей быў пляж, яшчэ ў савецкі час. Можна было бачыць на фотаздымках, як людзі сюды прывязджалі, каб паплаваць, пакупацца.*



Еще раньше, с XVI века, эти живописные земли были во власти Радзивиллов, пока не случилась война с Наполеоном, когда вся шляхта перешла на сторону французов, надеясь на возрождение ВКЛ. За что, собственно, поплатилась и была вынуждена покинуть Российскую империю. Именно тогда новыми владельцами восточной окраины Минска становятся Ваньковичи. Есть даже версия, что еще в XIX веке в Комаровском лесу хозяева охотились на медведей.



Огромный лесной массив, ныне парк Челюскинцев и Ботанический сад – все это принадлежало знатному роду. Они строят дороги, возводят шикарную усадьбу. Целое столетие она была культурной гостиной. Здесь вальсировали на паркету, читали стихи у камина и прогуливались в тени экзотических растений. В 1916-м Петр Ванькович выдал замуж свою дочь – о пышном празднестве написали все газеты. К слову, хозяин славился своими байками, и во время балов дамы частенько недоумевали, где правда, а где ложь.



**Аля Суха:**

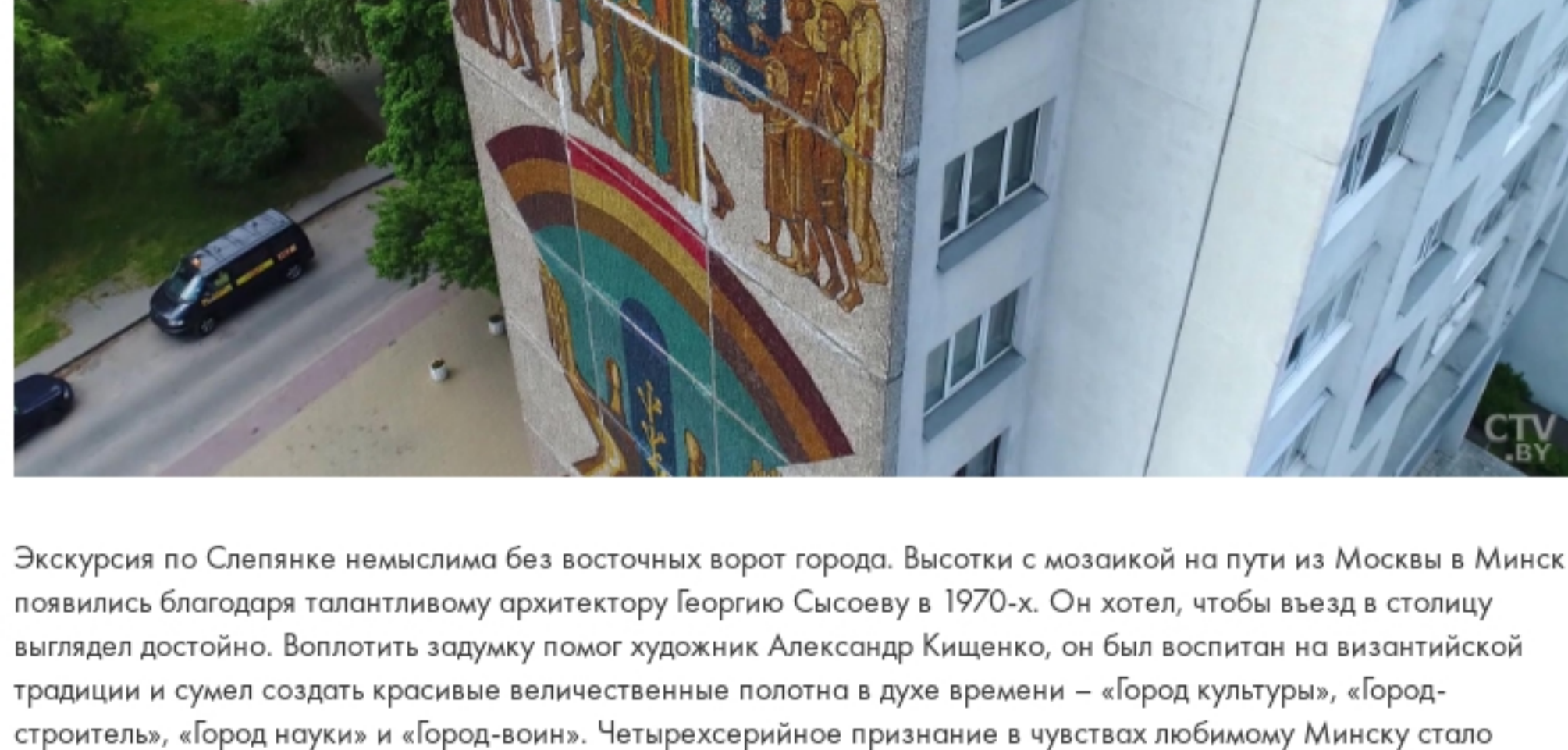
*Сядзіба Ваньковічаў, якая знаходзіцца каля нас, – гэта адзін з помнікаў гісторыі і сапраўды культурная каштоўнасць. Ён важны для нашай мінушчыны, сучаснасці, бо з ім звязана асоба Валентыя Ваньковіча, вядомага мастака, які ў XIX стагоддзі стварыў шмат цікавых мастацкіх праектаў.*



У міжваенны час, 20-я гады, тут ужо ўласнасць была нацыяналізаваная, і ў гэтых памяшканнях знаходзіліся некалькі розных устаноў, у тым ліку Школа органаў НКВД. Тут адбывалася падрыхтоўка спецыялістаў. На жаль, не захаваліся ўнутраныя інтэр'еры гэтага будынка. У далейшым будынак выкарыстоўваўся пад жыллё, паштовае аддзяленне. У 90-я гады XX стагоддзя тут знаходзіўся цэнтр камерцыі. Я асабіста памятаю – яшчэ малым хлопцам ездзіў сюды з Урочча праз некалькі раёнаў за малаком і смятанай, бо проста не было іншага варыянта, дзе купіць.



У канцы 90-х гадоў будынку быў дадзены статус гісторыка-культурнай каштоўнасці, і ў пачатку 2000-х ён быў рэстаўраваны. Сёння тут знаходзіцца рэстаран, аб'ект працягвае жыць.



Эксперсия по Слепянке немислима без восточных ворот мурована. Высотки с мозаикой на пути из Москвы в Минск появились благодаря талантливому архитектору Георгию Сысову в 1970-х. Он хотел, чтобы въезд в столицу выглядел достойно. Воплотить задумку помог художник Александр Кищенко, он был воспитан на византийской традиции и сумел создать красивые величественные полотна в духе времени – «Город культуры», «Город-строитель», «Город науки» и «Город-воин». Четырехсерийное признание в чувствах любимому Минску стало брендом столицы и восхищает туристов по сей день масштабом и уникальной техникой. Дабы разглядеть золотые ворота во всей красе, мы поднялись на обзорную площадку библиотеки. Обязательно побывайте там: на высоте птичьего полета открывается другой Минск. Фантастические кадры в кармане!



**Аля Суха:**

*Месца, якое знаходзіцца за маёй спіной, дзе сёння абсерваторыя, – гэта пагорак. На такіх пагорках вельмі часта нашы продкі будавалі цэрквы, што абсалютна лагічна – якраз там і была царква, якая абслугоўвала Вялікі прыход. З прыходам савецкай улады ў 20-я гады яе ліквідавалі, але доўгі час былі могілкі, якія яшчэ да 2000-х заставаліся каля самага проспекту.*



На месцы царквы, фактычна на яе падмурках, у свой час была ўзведзена новая бажніца – абсерваторыя, што было зразумела ў кантэксце ідэалогіі новага часу. Замест таго, каб маліцца богу, давайце паглядзім у абсерваторыю, што абсалютна лагічна – якраз там і была царква, якая абслугоўвала Вялікі прыход. Сёння выконвае больш мэтазалежна функцыі – назіранне за прыроднымі з'явамі. Ён працягвае існаваць да нашых дзён як вельмі цікавы помнік архітэктуры канструктывізму.



На высоте 73 метра видны все грани Минска. От времен Ваньковичей до небоскребов минского «Маяка». К слову, Георгий Сысов мечтал о садах на крышах. И кто знает – возможно, новому поколению удастся построить оранжереи в облаках, где летом можно будет выпить чашечку-другую эспрессо. Нет ничего невозможного, ведь именно в «алмазе» воспитывают героев нового времени, нашу культурную элиту.

«Простоит 500 лет, с ней ничего не случится». Уникальные факты про Национальную библиотеку Беларуси – [подробности здесь](#).

**Люди в материале: Аля Суха, Георгий Сысов, Александр Кищенко**