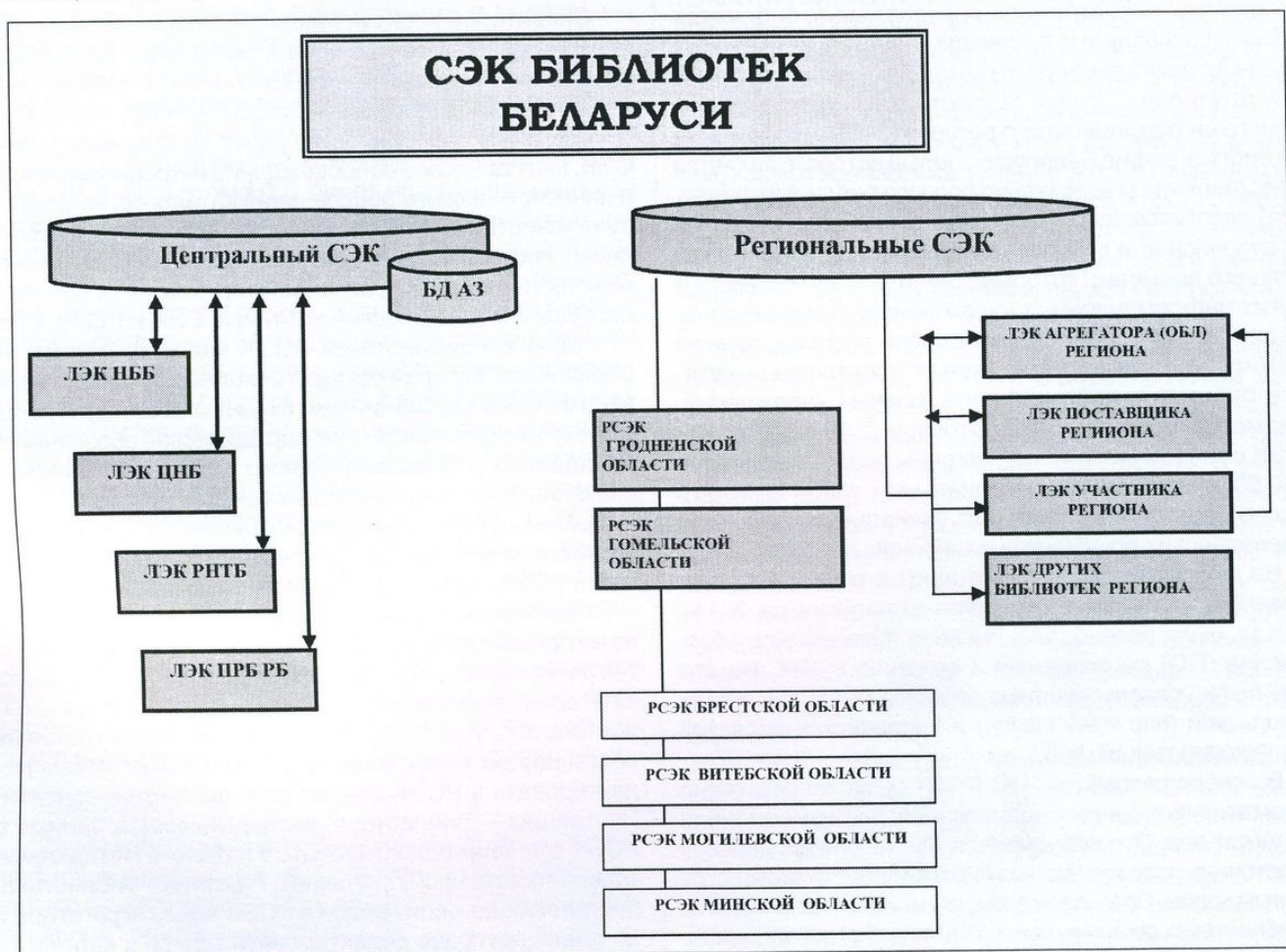


РЕГИОНАЛЬНЫЕ СВОДНЫЕ ЭЛЕКТРОННЫЕ КАТАЛОГИ КАК ИНСТРУМЕНТ КОРПОРАТИВНОГО ВЗАИМОДЕЙСТВИЯ БИБЛИОТЕК БЕЛАРУСИ

История создания сводного электронного каталога библиотек Беларуси (СЭК) берет свое начало с 2000 г., когда на базе Национальной библиотеки Беларуси (НББ) в рамках отдельного проекта Государственного комитета по науке и технологии (ГКНТ) Республики Беларусь был разработан опытный образец СЭК. На первом этапе в СЭК одноразово были загружены массивы библиографических записей каталогов трех библиотек: НББ, Центральной научной библиотеки Национальной академии наук Беларуси (ЦНБ НАН), Республиканской научно-технической библиотеки (РНТБ). Следующим шагом стали работы по созданию системы корпоративной каталогизации изданий (СКК) и ведения сводного электронного каталога, которые продолжались с 2003 по 2005 г. в рамках Государственной программы информатизации Республики Беларусь «Электронная Беларусь». Этот период развития СЭК совпал со строительством нового здания НББ и разработкой комплекса ее информационно-технологических систем (КИТС). С учетом сложившихся обстоятельств

потребовалась корректировка ранее подготовленного Технического задания на СКК, в части ее интеграции с новой автоматизированной библиотечно-информационной системой (АБИС) НББ, а также уточнение сроков доработки системы. Поэтому дата завершения работ по созданию СКК была перенесена, и только в декабре 2006 г. она была принята в опытную эксплуатацию. С 2010 г. официально на базе СЭК в полном объеме стала функционировать национальная система корпоративной каталогизации библиотек Беларуси.

В настоящее время СЭК представляет собой сеть, состоящую из двух взаимосвязанных элементов: республиканской и региональной (областной) сетей. В состав республиканской сети входят крупнейшие библиотеки нашей страны (НББ, ЦНБ НАН, РНТБ, Президентская библиотека Республики Беларусь), которые размещают свои метаданные (библиографические и авторитетные записи) в центральном СЭК. В 2014 г. качество его записей было высоко оценено авторитетным центром в области международной каталогии-



зации – OCLC. На конец 2017 г. объем каталога насчитывает свыше 7 млн записей на все виды документов. На базе центрального СЭК функционирует система корпоративной каталогизации, участниками которой являются все библиотеки, каталогизирующие в национальном коммуникативном формате BELMARC. Таких библиотек на сегодняшний день свыше 100.

Региональная сеть СЭК начала формироваться в рамках Государственной программы «Культура Беларуси» 2011–2015 гг. Работы по созданию региональных сводных электронных каталогов (РСЭК) были начаты в 2014 г. На них возлагается выполнение функций центрального информационного звена библиотек регионов для интеграции информационного потенциала библиотек в составе единой поисковой системы. Это, в свою очередь, позволит создать региональную точку доступа к метаданным библиотек области, а также сделает библиотечные ресурсы регионов открытыми и доступными в режиме 24/7/365 для всех жителей страны.

Определенный экономический эффект ожидается от РСЭК и в части каталогизации документов, так как перед каталогом стоит задача формирования региональной системы корпоративной каталогизации для документов, не представленных в центральном СЭК. К их числу относятся документы, которые не комплектуются библиотеками – участницами национальной системы корпоративной каталогизации: детская литература, местные издания, издания краеведческого характера, значительное количество художественной литературы. По экспертной оценке объем таких документов составляет 30–40% текущих поступлений в библиотеки региона. Централизация метаданных библиотек также способствует унификации каталогизации документов области в соответствии с национальными и международными стандартами, едиными методическими решениями.

Электронные каталоги региональных библиотек являются основным источником хранения метаданных на уникальные краеведческие коллекции библиотек. В силу этого они становятся участниками нового электронного информационного ресурса (ЭИР) «Национальная библиография Беларуси», целью которого является представление максимально полного библиографического репертуара белорусских национальных документов (от рукописной и старопечатной книги до изданий настоящего времени), которые хранятся в библиотеках и других информационных учреждениях страны и за ее пределами. ЭИР представляет собой распределенную систему, узлами которой служат электронные каталоги библиотек либо информационных учреждений, взаимодействующие по протоколу Z 39.50. Так как РСЭК в качестве поисковой машины использует сервер Z 39.50, он становится региональным узлом ЭИР, что способствует предоставлению уникальных коллекций краеведческих документов в широком доступе.

На выполнение указанных задач в рамках Государственной программы «Культура Беларуси» на 2011–2015 гг. было разработано типовое программное обеспечение (ПО) по созданию и ведению РСЭК. На его базе были созданы опытные образцы РСЭК библиотек Гомельской (<http://rsek.nlb.by/>) и Гродненской областей (<http://grodno.rsek.nlb.by/>).

В основе разработки ПО РСЭК была использована автоматизированная библиотечная информационная система Koha. Это современная, многофункциональная и постоянно развивающаяся библиотечная система с открытым кодом. Благодаря этому она широко используется в библиотеках по всему миру. Учитывая организационно-

технологические возможности белорусских публичных библиотек на момент создания РСЭК, из имеющегося функционала системы Koha для разработки были взяты основные: поисковый сервер и регистрация пользователя с личным кабинетом и дополнительными функциями. Кроме того, были выполнены работы по адаптивному переводу пользовательского интерфейса на русский и белорусский языки, а также предусмотрено хранение и представление записей в формате BELMARC. Для каждой области дизайнером был разработан логотип РСЭК (открытая книга с гербом административного центра области), а также подобрана определенная цветовая гамма для отдельных элементов интерфейса каталога. В целом разработка РСЭК велась с расчетом на то, чтобы с течением времени система могла масштабироваться, расширяясь дополнительными модулями.

Кроме того, в системе были заложены возможности интеграции регионального каталога с центральным СЭК и СКК библиотек Беларуси, АБИС «ALIS WEB», ЭИР «Национальная библиография Беларуси». Для этого в ПО РСЭК были дополнительно разработаны функции отбора метаданных с признаком национального документа и подключения РСЭК к распределенной информационной библиотечной сети с использованием протокола Z39.50; экспорт/импорт записей в рамках корпоративной каталогизации (разработана программа ввода записей для удобной работы с РСЭК при текущей каталогизации документов в библиотеках); конвертор библиографических записей из локального формата АБИС «ALIS 2000» в формат BELMARC, выгрузка/загрузка записей в ISO 2709.

В течение 2016–2017 гг. в процессе эксплуатации опытных образцов РСЭК библиотек Гродненской и Гомельской областей была апробирована технология работы библиотек регионов и определено их организационное обеспечение.

Оператором всей системы СЭК библиотек является НББ. На базе ее центра обработки данных (ЦОД) размещаются программное обеспечение и информационные массивы центрального СЭК и РСЭК. Оператор осуществляет координацию работ по формированию СЭК, методическое сопровождение информационного и лингвистического обеспечения каталогов, контролирует качество библиографических и авторитетных записей, поставляемых в центральный СЭК организациями-участницами СКК, администрирует и сопровождает программно-технический комплекс СЭК и РСЭК и др.

Головной библиотекой РСЭК является областная библиотека, которая осуществляет его руководство. В задачи головной библиотеки входит координация работы по формированию РСЭК, методическое обеспечение метаданных, контроль входного потока метаданных, оказание консультативной помощи библиотекам, обучение работе в РСЭК, ведение региональной нормативно-справочной информации, информационное наполнение сайта РСЭК (новостная лента, цитаты дня, и т. д.).

Технология формирования контента РСЭК построена на принципах корпоративной каталогизации библиотек регионов. Исходя из этого, выделяются 3 основные категории библиотек, подключенных к РСЭК: агрегатор, поставщик, участник. Агрегатор является главным поставщиком метаданных в РСЭК и имеет право редактировать в РСЭК записи всех библиотек области. Поставщик – библиотека, экспортирующая записи в РСЭК с правом редактировать в каталоге метаданные только собственной генерации. Участник – библиотека, поставляющая свои записи в РСЭК через агрегатора и не имеющая право редактировать записи в каталоге.

Для внедрения РСЭК во всех регионах нашей страны для каждой области были разработаны и согласованы на уровне начальников главных управлений идеологической работы, культуры и по делам молодежи областных исполнительных комитетов и руководителей областных библиотек планы мероприятий по созданию РСЭК и вводу их в промышленную эксплуатацию. Полный состав требований и работ по формированию РСЭК изложен в подготовленном пакете нормативных и правовых документов.

В реализации указанных мероприятий наиболее трудоемким процессом для региональных библиотек является миграция всего массива библиографических записей локальных электронных каталогов библиотек в РСЭК. Для этого библиотекам необходимо провести конвертирование записей, созданных в локальном формате АБИС «ALIS 2000» в формат BELMARC, проверить корректность записей в соответствии с его требованиями и при необходимости осуществить их нормализацию. Для проведения указанных работ НББ предоставляет библиотекам ПО для конвертации и загрузки массивов в РСЭК. Эту процедуру региональная библиотека может провести сама или выполнить с помощью подрядчика.

С целью унификации каталогизации документов в РСЭК необходимо строго соблюдать установленную информационно-технологическую дисциплину подготовки метаданных: использовать единые макеты полей ввода записей и нормативно-справочную информацию, подготовленные НББ; методики применения формата BELMARC и т. д.). Все это позволяет максимально снизить поток дублетных записей на документы, а также значительно повысить качество записей в каталоге.

Большая часть библиотек нашей страны, в первую очередь небольшие публичные библиотеки, не обладают необходимыми финансовыми и кадровыми возможностями для внедрения и эксплуатации современных аппаратно-программных средств РСЭК. Поэтому для централизации программно-технических средств РСЭК НББ была предложена «облачная» модель размещения ПО и контентов РСЭК на базе ЦОД НББ. При этом НББ берет на себя дальнейшее администрирование и программно-техническое сопровождение РСЭК библиотек всех областей. Такое решение освободит библиотеки региона от функций, связанных с эксплуатацией, поддержкой в рабочем состоянии серверного оборудования и информационных хранилищ, сопровождения и эксплуатации программно-технических средств РСЭК, поиска квалифицированных IT-специалистов, а также расширит возможности библиотек по созданию информационных услуг.

В заключение хотелось бы отметить, что совместная работа библиотек по формированию РСЭК способствует сокращению производственных и финансовых затрат на процесс каталогизации документов в регионе; поднимает качество информационных продуктов на более высокий уровень. В результате такой деятельности для пользователей предоставляется единая точка доступа к информационным ресурсам различных библиотек региона в круглосуточном режиме с современными сервисными возможностями.

Summary

The history of development, technological characteristics and importance of the regional consolidated electronic catalog as a single point of access to information resources of various libraries in the region.

Заведующая отделом Барановичской районной централизованной библиотечной системы



22 сентября 2017 г. в сельском Доме культуры деревни Новая Мышь (Барановичский район) всех любителей и почитателей книги и чтения приветствовали на празднике, посвященном 70-летию Барановичской центральной районной библиотеки им. Яна Чечота (ЦРБ).

Юбилей, как известно, отмечается по-разному. Можно трубить во все фанфары и пускать в гладь небес фейерверки, а можно в кругу друзей вспомнить о том, как все начиналось, поделиться, что было хорошего за эти годы, помечтать о будущем и просто порадоваться тому, что есть. А значит, совсем не случайно мы назвали праздник «Листая страницы твои в юбилей», ведь за 70 лет существования нашей библиотеки нам есть о чем вспомнить, чем гордиться.

А начиналось все так... По данным Барановичского зонального архива в 1947 г. в деревне Новая Мышь (Новомышский район, Барановичская область) в частном доме открылась библиотека. Была она совсем маленькая, размещалась в одной комнате, и весь ее книжный фонд составлял всего 200 экз. Первый библиотекарь Ядвига Антоновна Легун собирала книги из частных библиотек жителей деревни. Комплект книг ей подарила воинская часть № 230. По совету Барановичской областной библиотеки Ядвига Антоновна написала письмо в Ленинград с просьбой помочь в комплектовании фонда. Помощь пришла – 2000 книг поступило в фонд библиотеки. Так и началась история Барановичской ЦРБ!

В 1950 г. началось формирование библиотечной сети. Книжный фонд составлял уже 10 тыс. экз., а читателями были 550 человек. В те годы в библиотеке работали Лилия Петровна Довнор, Мария Ивановна Лозоркова, Ядвига Антоновна Тарасевич и др. В 1954 г. библиотека была возведена в статус районной. Возглавляла ее в то время выпускница Минского библи-