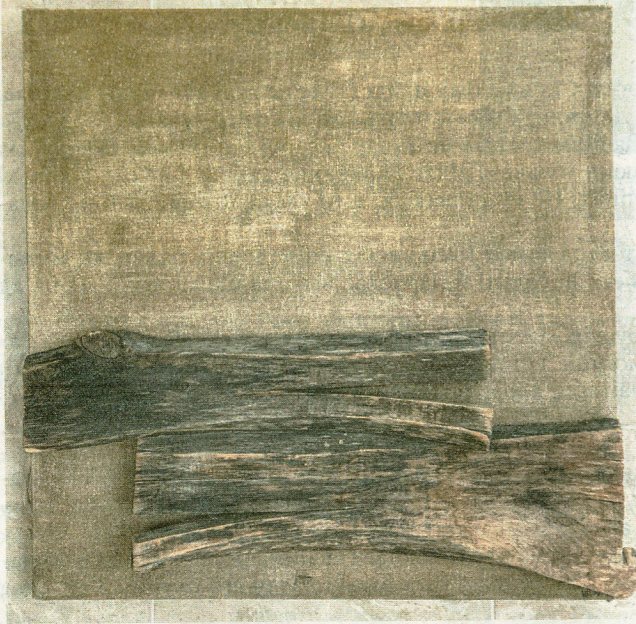


(Ма)розныя гісторыі

У Нацыянальнай бібліятэцы аматараў выяўленчага мастацтва чакаюць не толькі на выстаўцы «Зімовая». У галерэі агляднай пляцоўкі (22 паверх) да 24 студзеня экспануецца «Зімовая панарама», прымеркаваная да навагодніх свят. Мэта — падзяліцца добрым настроем, падарыць святочную атмасферу. Дэманструюцца жывапіс, акварэль, пастэль і графіка 14 сучасных аўтараў — членаў Беларускага саюза мастакоў. Некаторыя з іх прадставілі свае творы і ў галерэі «Ракурс».



Сяргей Шыла «Сустрэча», 2012 г.

Натуральна, як і ў папярэднім выпадку, даволі шмат месца на выстаўцы «Зімовая панарама» займае традыцыйны пейзаж: прадстаўлены карціны прыкметных сучасных мастакоў, чыя творчасць заўсёды прыцягвае ўвагу. Так, сустракаюць глядача акварэлі Вячаслава Паўлаўца, які славіцца сваім мінімалістычным пейзажам. На жаль, хоць прадстаўленыя работы зусім новыя — «Зіма-II» і «Зіма-III» створаны ў 2022 годзе, матывы і вобразы ўжо добра знаёмыя дасведчанаму глядачу. Як і ў выпадку з Міхаілам Кротам — яго работы неаднойчы сустракаліся ў экспазіцыях апошняга часу. Між тым ніхто не абяцаў абсалютна новых уражанняў, размова менавіта пра стварэнне святочнай атмасферы. Дарэчы, цікавая гісторыя — назва прадстаўленага палатна Міхаіла Крота «На старой вуліцы» (2020) зведала пэўную мадэрнізацыю, верагодна, для таго, каб стаць часткай экспазіцыі. Насамрэч арыгінальнае найменне кардынальна мяняе справу: «Вясна на старой вуліцы».

Ратуюць сітуацыю лірычныя пейзажы, якія перадаюць і калючы мароз, і рыпучы снег, і цішыню зімовага вечара. Напрыклад, Наталля Камінская скарыстала правераны сродак: для адчування глядачом такога надвор'я адлюстравала не толькі гурбы снегу, але і цёмную хацінку, якая яшчэ здалёк сагравае святлом з акенца. Назва палатна — «Там, дзе чакаюць» (2022). Асаблівым настроем прасякнуты і лакальныя сюжэты некаторых іншых аўтараў: Наталлі Наўроцкай, Святланы Ярмак, Веранікі Віткоўскай і Веры Каўзановіч.

Як і заўжды, ствараюць казку такія аўтары, як Сяргей Пісарэнка і Тамара Дзяменцьева. Пры знаёмстве з іх творами важныя не толькі мімалётныя асацыяцыі, але і шматзначныя сімвалы. Асабліва гэта тычыцца графікі другога майстра: яе «Батлейка» (2009) уражае глыбінёй пранікнення ў традыцыйныя вобразы, кампазіцыйнай гармоніяй, прапрацаванасцю дэталяў, вытанчанасцю ліній. Чорна-белая выява — выдатная



Сяргей Пісарэнка «Гарадок», 2020 г.

ілюстрацыя таго, як можна знаёміць з тэмай і сімволікай батлейкі, як магчыма з дапамогай метафары гаварыць пра такі складаны сусвет.

Прывабляюць і болей эксперыментальныя работы, сярод якіх — канцэптואльная кампазіцыя Сяргея Шылы «Сустрэча» (2012), выкананая з палатна і дрэва, і авангардны жывапіс Уладзіміра Акулава. Яго «Вечаровае падвор'е» (2016) напоўнена яркімі і выразнымі колерамі. Узнікаюць асацыяцыі і з паўночным зьяненнем, і з калейдаскопам, і з вітражом. У такой мазаіцы адшукваецца звычайны чалавек — ледзь не адзіны ў кантэксце гэтай выстаўкі. Ён прыхаваны сценамі сваёй крэпасці — невялічкага доміка — і назірае за навакольным светам з апаскай і надзеяй.

Яўгенія ШЫЦЬКА,
фота аўтара