

Белорусский государственный университет: несколько страниц истории создания (по материалам белорусских газет 1921 г.)

Л. Г. Тупчиенко-Кадырова, кандидат исторических наук, ведущий библиограф информационно-аналитического отдела Национальной библиотеки Беларуси

Аннотация. В статье представлены некоторые события создания в 1921 г. Белорусского государственного университета (официальное учреждение, выделение зданий, объявления о приёме первых студентов, открытие) на основе статей белорусской газеты «Звезда» этого периода.

Summary. The article presents some events of the creation of the Belarusian State University in 1921 (official institution, allocation of buildings, announcements of the admission of the first students, opening) based on the articles of the Belarusian newspaper Zvezda of this period.

Ключевые слова: Белорусский государственный университет, образование в БССР, рабочий факультет, газета «Звезда».

Keywords: Belarusian State University, education in the BSSR, working faculty, Zvezda newspaper.

Никакое экономическое и культурное возрождение Белоруссии невозможно, если страна не будет иметь высококвалифицированных работников.

Из доклада В. И. Пичеты [10].

В прошлом году один из флагманов современной науки и образования нашей страны, Белорусский государственный университет (БГУ), отмечал 100-летие со дня своего основания.

Молодой Белорусской Советской Социалистической Республике (БССР) для развития требовались высококвалифицированные кадры во многих отраслях промышленности, сельского хозяйства, гуманитарной сфере. Уже была воссоздана деятельность Горы-Горецкого земледельческого института, создан Белорусский государственный политехнический институт (ныне Белорусский национальный

технический университет) (1920) и некоторые другие учреждения высшего образования.

Необходимость в белорусском университете остро ощущалась в обществе, строились планы по его созданию, в том числе по проектам выдающихся учёных М. В. Довнар-Запольского и Е. Ф. Карского.

На страницах белорусских газет 1918–1922 гг. из фондов Национальной библиотеки Беларуси и Национального архива Республики Беларусь¹ можно проследить первые шаги по организации деятельности университета. В данной статье рассмотрим лишь события, непосредственно связанные

¹ Станаўленне беларускай дзяржаўнасці : па старонках беларускіх газет, 1917–1922 гг. [Электронны рэсурс] / Нацыянальная бібліятэка Беларусі, Нацыянальны архіў Рэспублікі Беларусь ; склад. : В. А. Грынкевіч [і інш.] ; пад навуковай рэдакцыяй А. А. Сушы ; аўтар навуковага артыкула А. У. Унучак. — Электронныя тэкставыя даныя і праграма (9 Гбайт). — Мінск : Нацыянальная бібліятэка Беларусі, 2018.

с его открытием: официальное учреждение, выделение зданий, объявления о приёме первых студентов, репортажи об открытии и некоторые другие новости, опубликованные в газете «Звезда» — органе Центрального Бюро Коммунистической партии (большевиков) Белоруссии.



Фрагмент передовицы газеты «Звезда»

На II Всебелорусском съезде Советов, проходившем в Минске в декабре 1920 г., создание Белорусского государственного университета определялось одной из актуальных задач отрасли просвещения и образования.

В начале 1921 г. в Минск из Москвы приехали 12 профессоров: «...цель приезда была — убедиться воочию в возможности осуществить университет в Минске. Цель эта осуществилась блестяще; правда, зданий, предоставленных Гор[одским]советом, оказалось недостаточно, пришлось присоединить к ним ряд других зданий, предусмотреть использование существующих в Минске больниц, но всё это не выходит из пределов легко достижимого, и потому мною ж подчеркнуто, что цель удалась блестяще» [1].

Важным был вопрос, все ли приезжие профессора готовы остаться в Минске — «вопрос этот разрешился благоприятно: не все согласны поселиться в Минске и отдать все свои силы Белоруссии, но все зато отдадут свою энергию в организации университета. <...> Во главе университета предполагается поставить проф[ессора]. Пичета², который по своим политичес-

ким взглядам близок к коммунистам» [там же].

Создание белорусского университета одобрялось и поддерживалось высшими органами власти.

В Постановлении Президиума ЦИК³ Советов Белоруссии «Об открытии в Минске Белорусского государственного университета» говорилось следующее: «Признать открытие университета в гор[оде]. Минске срочной и ударной задачей и предложить всем Наркоматам⁴, Совнархозу⁵ и другим учреждениям Республики удовлетворять требования Университетской Комиссии⁶ в первую очередь и оказывать Наркомпросу⁷ всяческое содействие, необходимое для успешного выполнения этой задачи» [3].

Одной из существенных проблем организации будущего учреждения образования явилось обеспечение учебного процесса и научно-исследовательской деятельности достаточной материальной базой: зданиями, книгами, оборудованием, другими материалами.

В январе 1921 г. «первое заседание Минского Совета ознаменовалось принятием в дар университету трёх зданий — духовной семинарии, женского духовного училища и бывшего военного госпиталя. «К сожалению, последнее до того разрушено, что его восстановление в ближайшем будущем не представляется возможным, тем не менее оно является ценным даром, так как можно в будущем воспользоваться обширной усадьбой этого госпиталя и возвести на ней ряд зданий или, иначе сказать, создать здесь университетский городок⁸» [1].

В постановлении этот ряд зданий был расширен, в нём говорилось: «...отвести для нужд университета здания с постройками и угодьями при них бывших духовной семинарии, женского епархиального училища, гимназии Фалькович, реального

² Владимир Иванович Пичета (1878–1947) — первый ректор БГУ (1921–1929).

³ Центральный исполнительный комитет БССР.

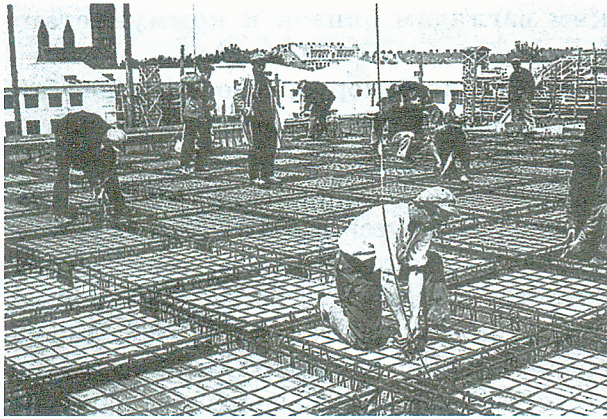
⁴ Народные комиссариаты БССР.

⁵ Совет народного хозяйства БССР.

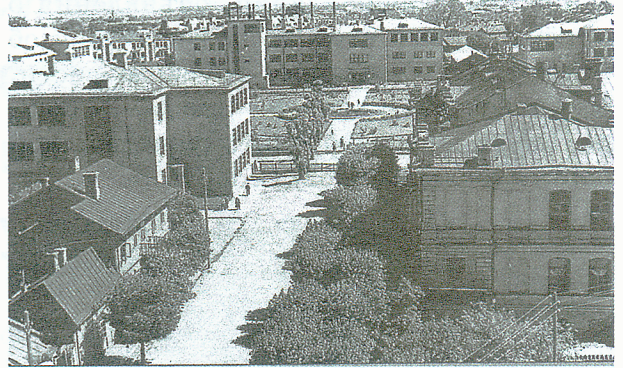
⁶ Комиссия была организована в 1918 г. в Москве при секретариате Народного комиссариата РСФСР для содействия созданию университета в Минске.

⁷ Народный комиссариат просвещения БССР.

⁸ Университетский городок БГУ был построен в 1928–1931 гг.



На строительстве университетского городка,
1930 г.



Панорама университетского городка,
1933 г.

училища Хайкина, фабрики “Виктория”, Земской больницы, еврейской больницы, русского собрания, постройки б[ывшего] военного госпиталя с прилегающей к ним территорией для устройства здесь университетского городка, а также бывшие имения “Лошица” с фольварками “Затишье”, “Дуброва”, “Прилуки”, и лесную дачу “Ваньковича”» [3].

Планировалась летняя экспедиция по Беларуси для целенаправленного сбора научных материалов, в которых так нуждался создаваемый университет: «...для научных учреждений молодого университета нужны коллекции, которые позволили бы не теоретически только, но и по непосредственным материалам изучать прошлое и настоящее края.

<...> Группа белорусов — студентов Петровской сел[ьско-]. хоз[яйственной]. академии, около 50 человек, осведомившись о нужде Белорусского университета в научных коллекциях, по своей инициативе выдвинула мысль об организации предстоящим летом специальной экспедиции на территории Советской Белоруссии для собирания материалов, характеризующих почву, животный и растительный мир и сел[ьское]. хозяйство края, чтобы затем из них составить систематические коллекции, столь нужные музеям, кабинетам и лабораториям университета.

Мысль эта получила самый живой отклик среди научных работников-организаторов в Московской комиссии». Тем более, что «край до сих пор научно мало

исследован», «слишком изжаждалась Белоруссия по высшей школе, и население всячески пойдёт навстречу участникам экспедиции. <...> Задача экспедиции расширена до собирания материалов по геологии, географии, экономике, этнографии и фольклору» [2].

Подобная экспедиция, как сообщается в статье, была проведена в 1920 г. в нескольких губерниях среднего Поволжья для только что созданного университета в Саратове, которому принесла богатейшие коллекции [там же].

Перед проведением экспедиции в Белоруссии планировалось также организовать для участников «ряд коротких прикладных курсов для ознакомления их с задачами и методами коллекционирования», создать из них специализированные группы под руководством опытных молодых научных работников [там же].

Состоялась ли экспедиция? Пока вопрос остается открытым, скорее всего, нет, поскольку данные о ней в газетных источниках не встретились, вероятная причина, на наш взгляд, — нехватка материальных средств на её проведение.

На то, что экспедиция не состоялась, косвенно указывает и то, что организаторы университета летом 1921 г. напрямую обратились за помощью к студенчеству и молодёжи.

«Товарищи студенты и студентки! <...> Некоторые из вас уже состоят студентами Бел[орусского]. гос[ударственного]. унив[ерситета]., другие собираются

поступить в число его слушателей. Товарищи! Университет уже открыт, но многого ещё недостаёт ему. Недостают приборы, микроскопы, реактивы для оборудования лабораторий; мало книг, научных трудов, учебников, пособий для университетской библиотеки; нет живой рабочей силы <...>. Несите же нам свой труд, сообщайте всё, что знаете о месте нахождения книг, приборов, микроскопов; сообщайте обо всём, что важно и нужно Университету, всё нужное, указанное вами, будет приобретаться» [5].

Вероятно, призыв молодёжью был услышан, и в конце августа сообщалось о первых успешных результатах.

«Организация Белорусского государственного университета идёт усиленным темпом. Заканчивается ремонт и оборудование университетских зданий. Анатомический институт на днях будет вполне закончен. Правлением университета приобретено в центре большое количество научных пособий. Закупка предметов научного оборудования у частных лиц производится и местным отделом снабжения университета, куда надлежит направлять предложения (уг[ол]. Магазин[ной]. и Скобелевск[ой]., б[ывшей]. гимназии Фальковича, Правление Универ[ситета]., комната 4, от 2 до 4 час[ов]. дня)» [8].

Итак, к началу вступительной кампании, запланированной на конец сентября, часть зданий была отремонтирована, собрана и закуплены книги, оборудование.

Однако и после официального открытия в БГУ многого не хватало. Ректор университета В. И. Пичета в своём докладе отмечал: «...нам нужны книги, книги и книги. <...> У студентов рабочего факультета нет учебников, и мы принимаем меры к тому, чтобы литографским и гектографским⁹ способом дать молодым студентам необходимые книжки и руководства для изучения самых основных знаний» [10].



Здание химического факультета БГУ и часть анатомического корпуса медицинского института, 1933 г.

Какие же факультеты планировалось открыть и какие из них были открыты в 1921 г.?

В начале года сообщалось: «Намечен уже план разделения по факультетам»: рабочему, медицинскому, историко-литературному, естественному, агрономическому [1].

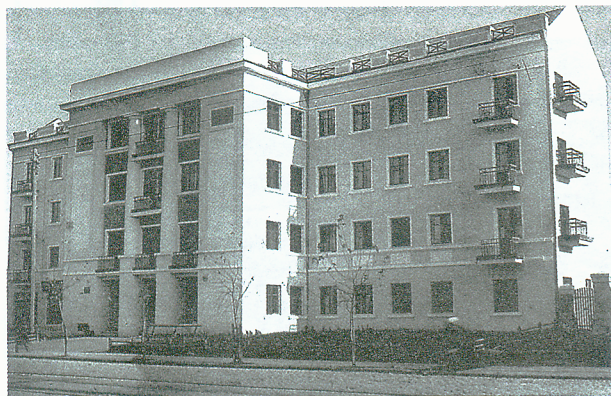
Но осенью 1921 г. из-за нехватки средств удалось открыть лишь три из них: «Мы функционируем в составе рабочего факультета, факультета общественных наук и медицинского. <...> В будущем году, если у нас будут средства, мы откроем факультет... агрономический» [10].

Было открыто и вечернее отделение рабочего факультета: «...учащаяся молодёжь... относятся к занятиям с большим энтузиазмом, хотя посещают лекции после трудового дня — занятия начинаются с 5 часов и идут до 11-ти» [там же].

Государство рабочих и крестьян открыто провозглашало одним из приоритетов дать образование в первую очередь рабочим и крестьянам, а не «буржуазным сынкам» — так говорилось в одной из статей [9].

Это отражалось и в правилах приёма студентов. Хотя происхождение не было ни единственным, ни первым критерием

⁹ Гектография — способ печати, основанный на использовании печатной формы в виде желатиноглициериновой массы, содержащей краситель и выделяющей его при увлажнении. Оригинал, написанный от руки гектографическими чернилами или напечатанный на машинке, лента которой пропитана такими чернилами, прижимают к желатиноглициериновой массе, чернила проникают в массу, к поверхности массы прикатывают бумажный лист и получают оттиск.



Интернат БГУ на ул. Московская,
позже — военная кафедра БГУ,
1939 г.

отбора, главным был уровень имеющегося образования.

Вот что включали правила приёма на медицинский факультет БГУ: «...от поступающих требуется развитие в объёме Рабфака¹⁰ или школы второй ступени¹¹ и сдачи коллоквиума по математике, физике и естествознанию. <...> При прочих равных условиях преимуществом пользуются: 1) окончившие полный курс Рабфака; 2) медработники со стажем не менее года и красные сёстры и санитары, работавшие на фронте; 3) лица физического труда; 4) проработавшие не менее года на ответственных, партийных, профессиональных и советских должностях; 5) лица пролетарского происхождения» [7].

Как видно из перечня приоритетов, критерий «верности профессии», который особенно важен для медицинской сферы, где не должно быть случайных людей, стоит несколько выше отбора по происхождению и идеологическому критерию — наличию стажа работы в советских органах.

В составе факультета общественных наук БГУ открывалось несколько отделений: этнолого-лингвистическое с циклами русского, белорусского и еврейского языков; общественно-педагогическое с циклами

Университет Белоруссии не для буржуазных сынков, а для рабочих, крестьянской молодежи, активно учащей в советском строительстве, рвущейся к свету и знанию.

Вырезка из статьи «Открытие
Белорусского государственного
университета».

школьным и внешкольным¹²; экономическое и правовое. Причём, на два первых отделения планировалось принять по 300 слушателей, на два последних — по 100.

Критерии для приёма также были как образовательные, так и идеологические: «...лица всех категорий должны иметь образовательный ценз не ниже Рабфака или школы второй ступени и выдержать испытание по коллоквиуму в знании основных произведений русской литературы, истории России и Западно-европейских государств 19 в. и в сочинении. <...> Лица, делегируемые Наркоматами, должны иметь определённый стаж работы в советских учреждениях (не менее одного года пребывания на службе в данном Наркомате)» [6].

Ещё один интересный вопрос, который обсуждался научно-образовательным сообществом на протяжении 1921 г., — присоединение Политехнического института к создаваемому БГУ.

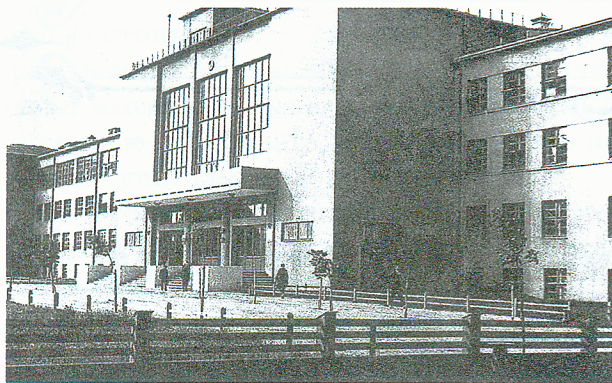
Всё же ввиду того, что институт уже второй год обучал свыше 400 студентов, имел достаточно квалифицированный состав преподавателей с практическим опытом, определённую материальную базу, был востребован народным хозяйством, решено было сохранить за ним самостоятельность, при условии возможности существования, а значит, и финансирования, обоих высших учебных заведений [4]. Что и было реализовано.

Торжественное открытие университета состоялось 30 октября 1921 г. в актовом зале университета. Звучали приветственные речи

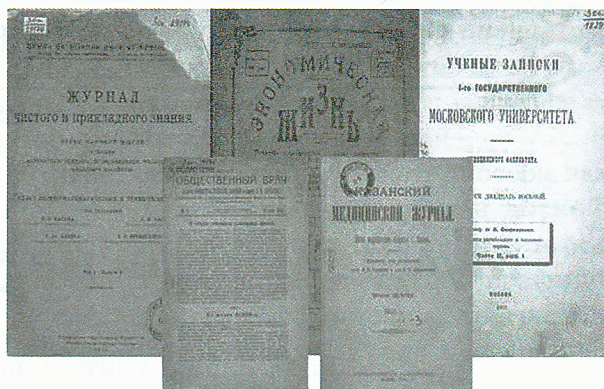
¹⁰ Рабочие факультеты — общеобразовательные учреждения, программа которых соответствовала средней школе, обучение проводилось на дневном (3 года) и вечернем (4 года) отделениях, после окончания студенты переводились в высшее учебное заведение без экзаменов.

¹¹ В школе 2-й ступени 4 года обучались дети 13–17 лет, в школе 1-й ступени — 5 лет, дети 8–13 лет.

¹² Минский учительский институт был учреждён в 1914 г., претерпел некоторые преобразования в 1918–1921 гг., в сентябре 1921 г. Минский институт народного образования волился в БГУ (информация с сайта Белорусского государственного педагогического университета имени Максима Танка).



Главный корпус БГУ,
ныне БГПУ, 1934 г.



Научные журналы
1919–1920 гг., из фонда НББ

учёных, представителей органов власти. Ректор В. И. Пичета обратил внимание слушателей на нынешнее состояние университета, его нужды и успехи, ближайшие планы.

Кроме образовательной и научно-исследовательской деятельности, БГУ собирался заниматься и просветительством — читать лекции в уездных городах: «...когда свет научного знания проникнет в деревню, тогда начнётся действительное культурное, экономическое возрождение Белоруссии» [10].

Итак, 1921-й стал годом рождения одного из ведущих в будущем учреждений высшего образования Беларуси.

При поддержке государства сфера образования продолжала своё стремительное поступательное движение.

С «лёгкой руки» БГУ, начиная с 1922 г., от него отделялись в собственное успешное плавание факультеты и отделения, становились самостоятельными институтами, а в будущем — университетами. Это нынешние Белорусский государственный медицинский университет (1930), Белорусский государственный педагогический университет имени Максима Танка (1931), Белорусский государственный экономический университет (1933).

Создание БГУ послужило началом глубокого формирования нового научно-образовательного пространства на территории БССР и современной Беларуси — пространства научного поиска, смелого знания, передовых технологий и внедрения их в жизнь страны.

Список использованных источников

1. Каминский, С. Быть ли университету в Минске / С. Каминский // Звезда. — 1921. — 27 янв. — С. 2.
2. За научными коллекциями для университета : (предстоящая экспедиция белорусской молодёжи) / под крипт. И. С. // Звезда. — 1921. — 16 апр. — С. 2.
3. Об открытии в Минске Белорусского государственного университета : Постановление президиума ЦИК Советов Белоруссии // Звезда. — 1921. — 20 апр. — С. 3.
4. К открытию белорусского государственного университета : заседание в политехникуме // Звезда. — 1921. — 22 апр. — С. 2.
5. Содействие университету // Звезда. — 1921. — 11 авг. — С. 4.
6. Каценбогин. Правила приёма на факультет общественных наук Белорусского Государственного Университета / Каценбогин, И. Вайнер // Звезда. — 1921. — 11 авг. — С. 4.
7. Правила приёма на медицинский факультет Белорусского государственного университета // Звезда. — 1921. — 16 авг. — С. 4.
8. В Госуниверситете // Звезда. — 1921. — 31 авг. — С. 4.
9. Открытие Белорусского государственного университета // Звезда. — 1921. — 1 нояб. — С. 4.
10. Белорусский государственный университет : доклад тов[арища]. Пичетта // Звезда. — 1921. — 20 дек. — С. 2.

Дата поступления материала 04.01.2022.